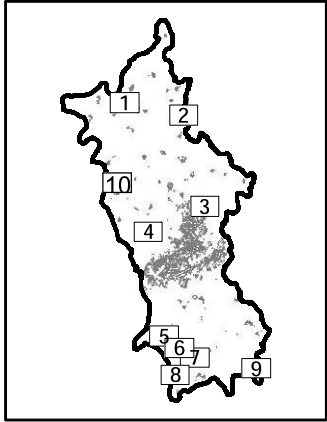
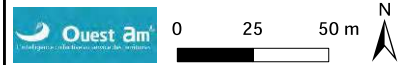


**SAINT-PIERRE-MONTLIMART  
1 - L'Humeau**

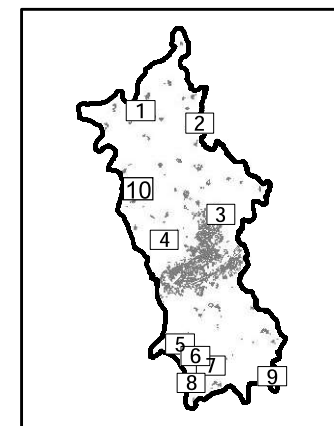


661  
LA BRINBUERE

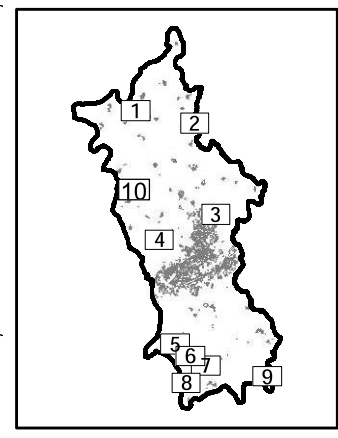
mars 2017



SAINT-PIERRE-MONTLIMART  
2 - La Basse Poueze

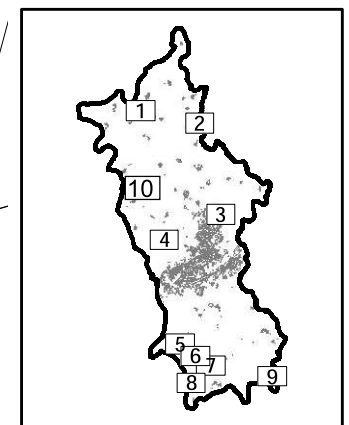


SAINT-PIERRE-MONTLIMART  
3 - La Cochetière

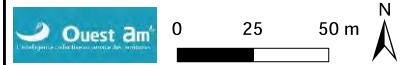




SAINT-PIERRE-MONTLIMART  
4 - La Poindasserie

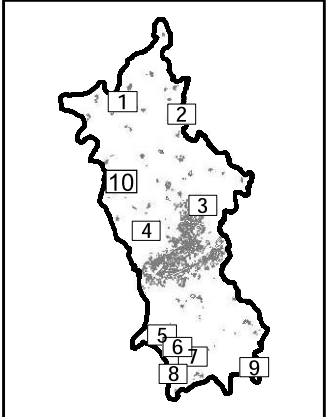


mars 2017





SAINT-PIERRE-MONTLIMART  
5 - Bas-Bégrolle



mars 2017

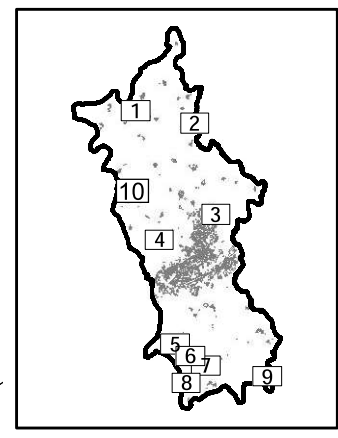
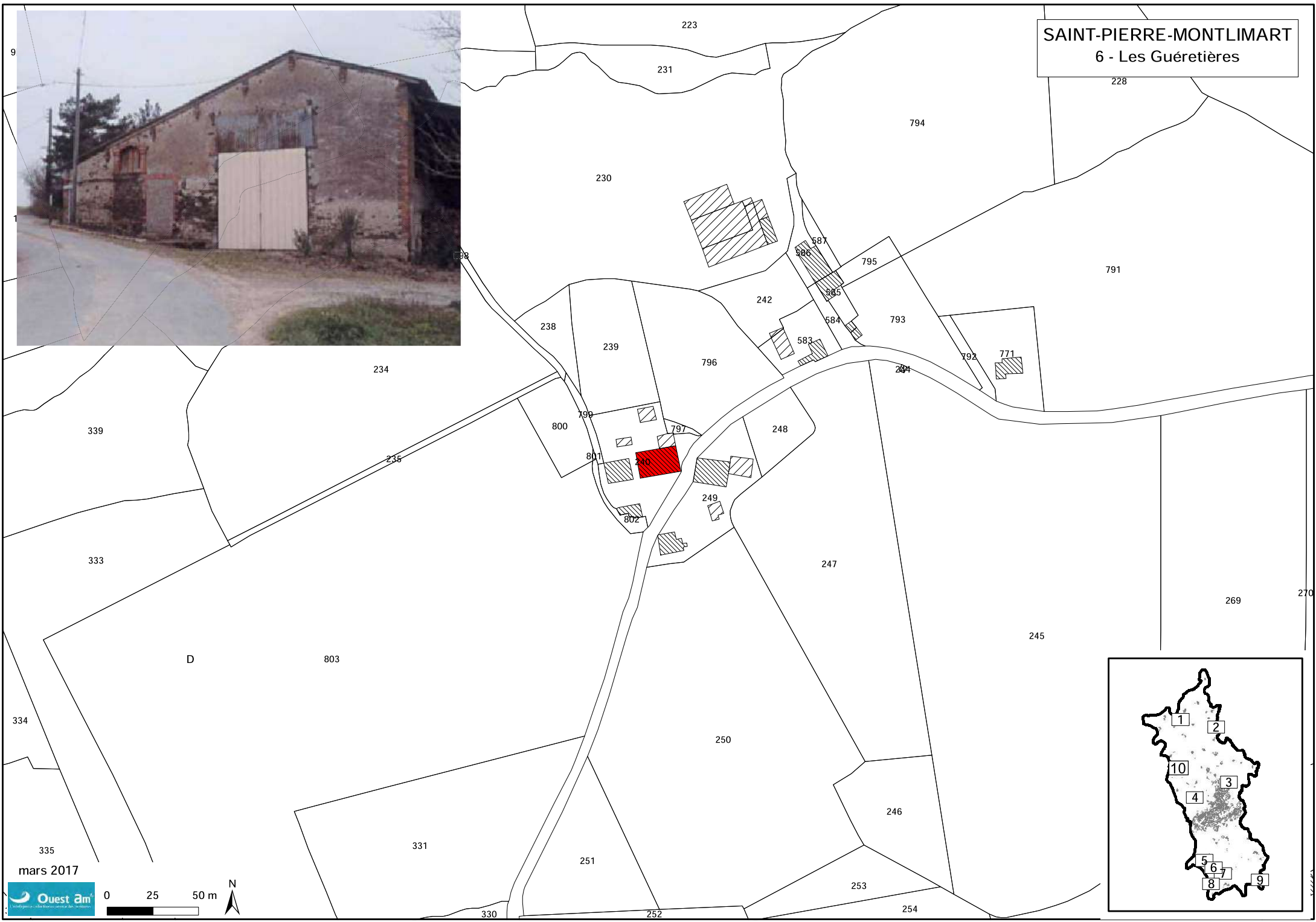


0 25 50 m



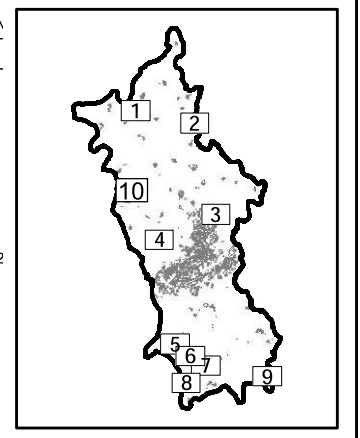


**SAINT-PIERRE-MONTLIMART**  
6 - Les Guéretières

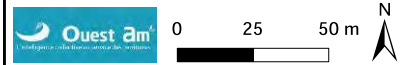


SAINT-PIERRE-MONTLIMART  
7 - Le Plessis

LA GERFAUDIERE

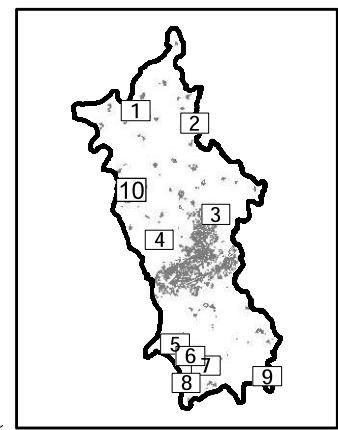


mars 2017

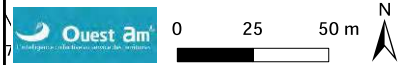




# SAINT-PIERRE-MONTLIMART 8 - Bralles

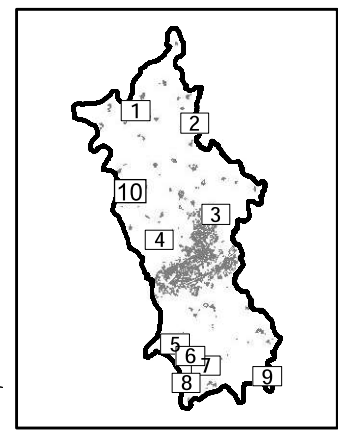


mars 2017





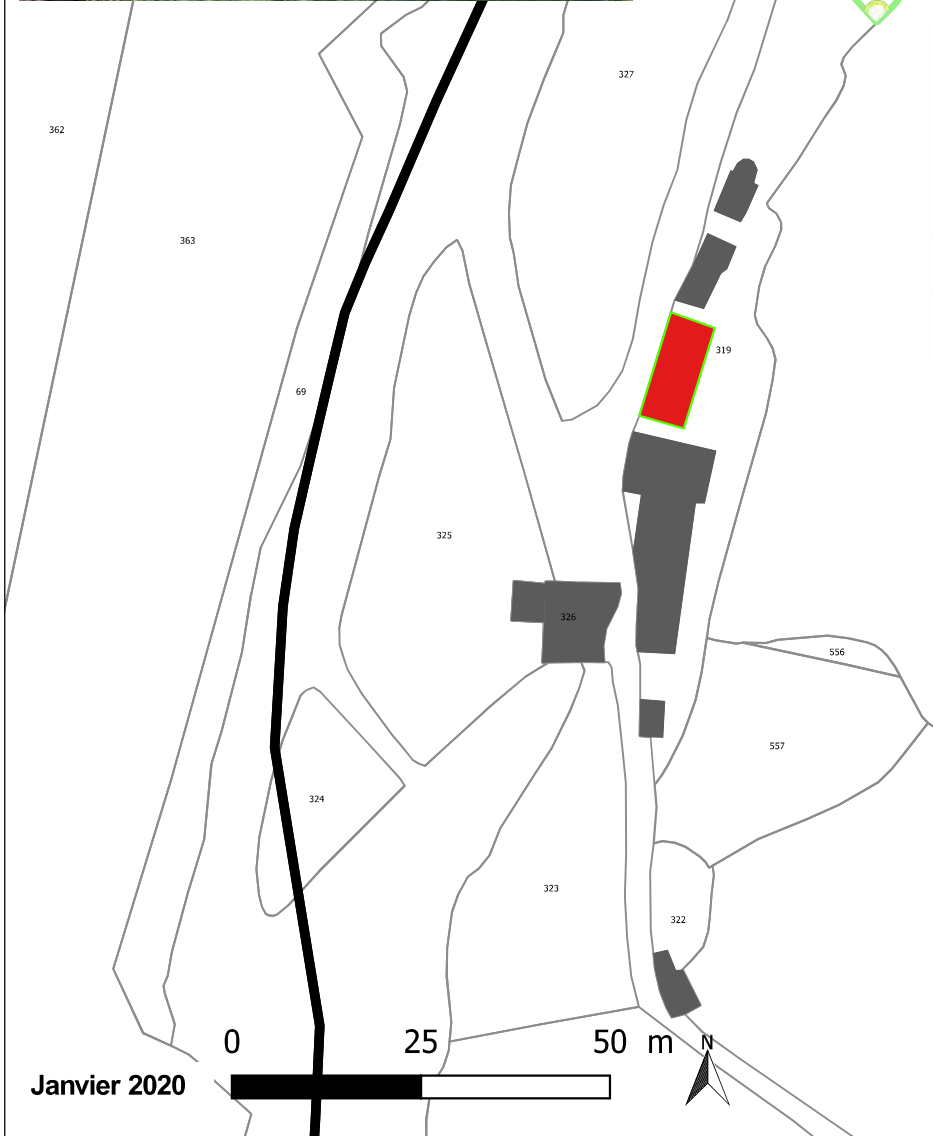
SAINT-PIERRE-MONTLIMART  
9 - La Barbinière



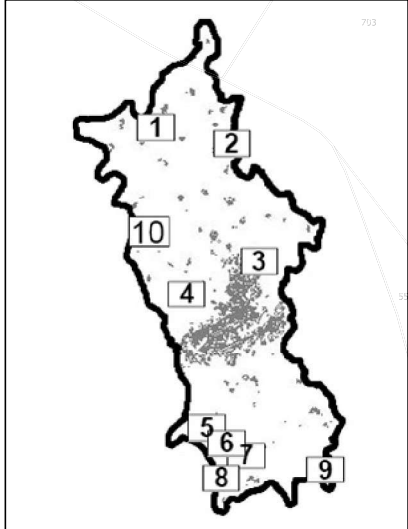


**SAINT-PIERRE-MONTLIMART  
10 - Moulin de Billon**

Complément aux articles suivants	Dispositions réglementaires complémentaires
<p><b>Art. 2 du règlement de la zone naturelle (N)</b></p>	<p>Destination admise du bâtiment concerné : HABITATION, HEBERGEMENT TOURISTIQUE</p> <p>Localisé en zone concernée par l’atlas des zones inondables (zone correspondant à un aléa moyen), le changement de destination est autorisé sous condition de respecter des quatre règles cumulatives suivantes :</p> <ul style="list-style-type: none"> <li>- Seul un gîte pourra être admis,</li> <li>- La réalisation d’un sous-sol est interdite,</li> <li>- Le premier plancher habitable doit se situer au-dessus de la cote de référence de l’aléa inondation ou, par défaut un niveau refuge (étage, demi-étage) devra être prévu,</li> <li>- Les équipements lourds, sensibles ou vulnérables (transformateur, compteur électrique, chaudière, générateur... ) doivent être situés au-dessus de la cote de référence.</li> </ul>
<p><b>Art. 3 du règlement de la zone naturelle (N)</b></p>	<p>Conditions d’accès : Obligation de reprise de l’accès existant au sud de l’unité foncière concernée.</p>



MOULIN DE BILLON



Janvier 2020