

L'écho

DE MONTREVAULT-SUR-ÈVRE

p.32

FASCINANTS CHAMPIGNONS

p.5

Un projet de territoire
exemplaire

p.13

Le numérique
pour tous !

p.19

Votre avis
sur le site internet

Le SOMMAIRE



Édito

Montrevault et Saint-Pierre-Montlimart constituent une agglomération cohérente, au centre de notre commune. La feuille de route municipale décrit la volonté de conforter les commerces ainsi que les services structurants et de proximité aux habitants, dans un environnement apaisé, tout en répondant aux enjeux d'un cadre de vie durable, pratique et agréable.

Dans le centre de Saint-Pierre-Montlimart, une vaste requalification urbaine se dessine avec une triple volonté :

- s'inscrire dans les enjeux d'adaptation aux changements climatiques,
- reconstruire la ville sur la ville et optimiser la consommation d'espace,
- réorganiser et relier les équipements avec de nouveaux espaces publics,

C'est plus qu'un projet, ce sont des projets qui s'imbriquent, se lient les uns aux autres.

« Greffer un cœur à Montrevault-sur-Èvre »

Rome ne s'est pas faite en un jour. Cette greffe est une transformation en profondeur, elle s'inscrit dans le temps et la patience pour entraîner tous les partenaires et acteurs de ce projet.

Ce projet au long court a débuté par des acquisitions foncières. Il a ensuite évolué avec les fouilles archéologiques, la nécessité de concilier projets communaux et ceux de nos partenaires, l'adaptation aux recommandations de l'Etat et au contexte inflationniste, avec la hausse du prix des matières premières.

Aujourd'hui, tel un puzzle, les premières pièces sont en place. Il nous tarde, autant qu'à vous, de le compléter.

Christophe DOUGÉ,
Maire de Montrevault-sur-Èvre

Plus d'infos :
pages 5 à 7

p.3 UN ŒIL DANS LE RÉTRO

p.4 ACTUS

p.5 CŒUR URBAIN

p.8 REVUE DE CHANTIERS

p.10 POINT COMMUN.E

p.13 GRAND FORMAT :
Le numérique pour tous !



p.18 L'INITIATIVE

p.19 ENQUÊTE

p.23 MAUGES COMMUNAUTÉ

p.27 TERRE D'ENTREPRENEURS

p.30 ASSOS EN ACTION

p.32 PORTRAIT D'ASSOCIATION

p.33 PLACE AUX ENFANTS !

p.34 INSOLITE

p.35 CÔTÉ PRATIQUE

p.36 ÉTAT CIVIL

p.37 IDÉES DE SORTIES



LE TRI
+ FACILE



Un œil

DANS LE RÉTRO



1



2

1 Août | Du canoë, une course d'orientation et une nuit dans les arbres ont ravi 24 jeunes pendant le séjour « haut perché » organisé par le service jeunesse de Montrevault-sur-Èvre.

2 Août | Dans le cadre d'un séjour à Clisson, plusieurs enfants ont visité le site du Hellfest, festival de musique métal qui se tient chaque année en juin.

3 Août | Le troisième chantier de l'été s'est déroulé à Montrevault. Quatre jeunes ont participé à la restitution de la vieille cabine téléphonique en « cabine à lire », elle est visible et opérationnelle rue Foch en face de la mairie déléguée.

4 Août | Les activités jeunes n'ont pas manqué cet été : Journée Jeux Olympiques, Handisport, escape game, Water game...

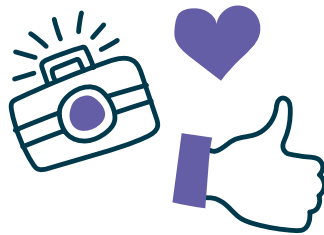
5 Septembre | 106 enfants de 3 à 13 ans ont fêté la fin des vacances, sur le site de la Pétière, à Chaudron-en-Mauges. Les accueils de loisirs de Montrevault-sur-Èvre étaient tous au rendez-vous (Fief-Sauvin, Fuleit, Chaudron-en-Mauges, Saint-Pierre-Montlimart et la Pétière, ouverte uniquement l'été). Cette journée festive s'est déroulée sur le thème des Intervilles Juniors !

3

f Jeunesse Montrevault Sur Èvre...



J'aime Commenter Partager



4

@jeunessemontrevaultsurevre :



5



ATELIERS « IMAGINEZ VOTRE HABITAT »



Ces ateliers sont proposés par Eval'Loire, association d'évaluation des besoins sociaux, en collaboration avec l'Association de Santé d'Éducation et de Prévention sur les Territoires (ASEPT) Pays de la Loire.

À cette occasion, participez à trois sessions de deux heures pour anticiper vos besoins et rester le plus longtemps possible à votre domicile.

Séances gratuites sur inscription, ouvertes aux plus de 60 ans, à la mairie déléguée de Montrevault.



- **LUNDIS 6, 13 ET 20 NOVEMBRE**
de 14h30 à 16h30
- **LUNDI 27 NOVEMBRE**
(visite de logement) horaire à définir

Contact :
contact@evalloire.fr | 02 40 41 30 91

VACCINATION ANTIGRIPPALE

PERMANENCE AU CABINET INFIRMIER DU PÔLE SANTÉ
DU FUILET :

les lundis, mercredis et vendredis, de 11h30 à 12h,
du 6 novembre au 24 novembre.



DON DU SANG

Prochaines collectes :

- Vendredi 27 octobre
de 16h à 19h30
Au Vallon d'Or à
Saint-Pierre-Montlimart
- Lundi 6 novembre
de 16h30 à 19h30
Salle du Souchay à
Saint-Rémy-en-Mauges

Prise de rendez-vous
sur : <https://mon-rdv-dondesang.efs.sante.fr/>

SYNDICAT LOIRE AVAL

Le Syndicat Loire Aval (SYLOA) assure désormais la compétence Gestion des Milieux aquatiques et Prévention des Inondations (GEMAPI) sur les bassins versant de la Goulaine et de la Divatte suite à la dissolution des Syndicats Mixte Loire et Goulaine et Syndicat de la Divatte. Une partie de la commune de Montrevault-sur-Èvre est située sur le bassin versant de la Divatte.

Le curage, s'inscrivant dans le programme pluriannuel de curage du Marais de Goulaine, qui était précédemment réalisé en régie avec la pelle à chenille du Syndicat, sera réalisé par des entreprises privées. Ce transfert de compétences ne change rien aux obligations des propriétaires qui sont toujours responsables de l'entretien courant des cours d'eau passant sur leur propriété.

Plus d'infos :

02 85 52 44 14
syloa@syndicatloireaval.fr

Cœur URBAIN

UN PROJET DE TERRITOIRE EXEMPLAIRE

Située au cœur des Mauges, la commune de Montrevault-sur-Èvre ambitionne de renforcer sa centralité pour mieux rayonner. Son positionnement et ses connexions avec la Loire et l'axe structurant Beaupréau – Saint-Pierre-Montlimart – Cholet – Ancenis en font une terre d'accueil idéale pour un cœur urbain vigoureux. Le projet d'aménagement du centre de Saint-Pierre-Montlimart a été conçu de manière globale en tenant compte des enjeux environnementaux et de mobilité conformément aux ambitions portées par les élus de la commune depuis le début de ce mandat. Ce projet, qui se veut exemplaire, se fera, en partie sur une ancienne friche industrielle et intégrera des aménagements « durables » visant à proposer des solutions vertueuses en matière de gestion des eaux pluviales et de production d'énergie. La commune souhaite faire du cœur urbain, un véritable pôle de services aux habitants, en y proposant des commerces, de l'habitat, une offre culturelle et des loisirs.

LES GRANDES INTENTIONS

AMÉNAGEMENT DURABLE



Mobilité douce :

Création d'une piste cyclable parallèle à l'avenue du parc ; nouveaux cheminements piétons permettant la traversée de l'EHPAD (Etablissement d'hébergement pour personnes âgées dépendantes) / mairie déléguée / église depuis la rue du centre vers l'avenue du parc.



Gestion des eaux pluviales :

Grâce aux noues paysagères (fossés végétalisés) et la plantation d'arbres ; palette végétale adaptée aux variations d'humidité et de chaleur.



Intégration du projet de réseau de chaleur urbain.



Densification urbaine :

Réduction de la consommation d'espaces agricoles et naturels par traitement de friches industrielles (dépollution et valorisation de ce site).

ENVIRONNEMENT APAISÉ



Dimension paysagère :

Végétalisation des espaces publics, square du 11 novembre arboré, création d'îlots de fraîcheur.



Voirie / sécurité :

Réduction de la vitesse et aménagement de franchissements piétons sur la route départementale, connexion des espaces publics et des équipements.



Stationnement :

Nombre de places identique et création de dépose-minute.



Biodiversité :

Création de refuges pour la faune ordinaire et celle à protéger.

OFFRE DIVERSIFIÉE



Mixité commerces et logements locatifs.



Accès facilité aux services de proximité (Maison de l'enfance, mairie déléguée, Pôle Aménagement, La Poste...).



Développement de l'offre culturelle avec la future médiathèque et ludothèque.



Cadre de vie agréable avec des espaces de qualité à partager.



Dimension sociale :

Repositionnement du local SDF dans un bâtiment plus adapté.

La transformation va s'opérer progressivement sur ce mandat et le suivant. La commune consultera tous les opérateurs concernés pour chacune des opérations de ce programme d'ensemble. Un point d'étape sur l'avancement de tous les projets vous sera régulièrement proposé dans le magazine.

UNE MÉTAMORPHOSE SUR LE LONG TERME

2016

- ⚡ Démolition des anciennes usines de chaussures en face de la mairie déléguée

2019

- ⚡ Réhabilitation des locaux administratifs de l'ancienne entreprise de maçonnerie
- ⚡ Acquisition maison - 20 av. du Parc

2020

- ⚡ Emménagement des services techniques, urbanisme et communication de Montrevault-sur-Èvre au pôle Aménagement (ex entreprise de maçonnerie)

2021

- ⚡ Acquisition friche de l'ancienne entreprise de maçonnerie
- ⚡ Fouilles archéologiques préventives autour de l'église

2022

- ⚡ Démolition de deux hangars de l'ancienne entreprise de maçonnerie 12 av. du Parc
- ⚡ Acquisition hangar et parcelle - av. du Parc
- ⚡ Travaux de réseaux (assainissement, eau pluviale, eau potable et gaz)

2023

- ⚡ Démolition maison face à l'église - 20 av du Parc
- ⚡ Acquisition maison - 13 rue du commerce
- ⚡ Réhabilitation d'un local pour SDF

2024

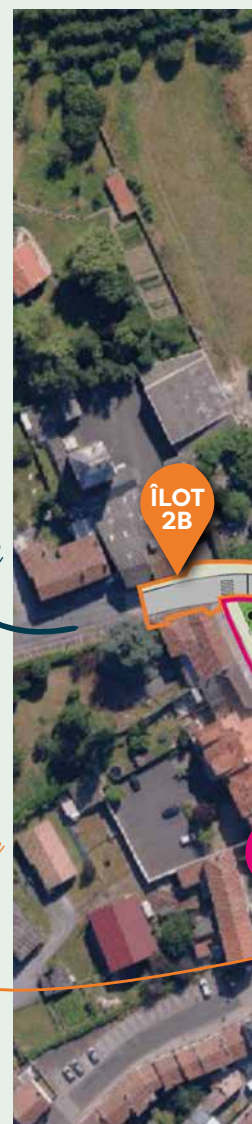
- ⚡ **îlot 1** : début des travaux des espaces publics
- ⚡ Démolition des garages/wc/salle paroissiale (relocalisation en cours de discussion)
- ⚡ **îlot 2a** : début des travaux des espaces publics
- ⚡ **îlot 4** : début des travaux de création d'une nouvelle voie de desserte

2025/2026

- ⚡ **îlot 5** : aménagement de stationnements en lien avec le projet de médiathèque (en cours de définition)
- ⚡ **îlot 3** : début des travaux de construction de la future médiathèque et ludothèque
- ⚡ **îlot 2b** : début des travaux de construction de l'ensemble commerces/logements

2027

- ⚡ **îlot 2b** : début des travaux des espaces publics
- ⚡ **îlot 3** : début des travaux des espaces publics



Vers Saint-Florent-le-Vieil

Voie piétonne
et cyclable

Vue sur la place du 11 novembre
depuis l'avenue du parc.





©Alice Broilliard et Julien Viniane, paysagistes-concepteurs - Initio Conseil BET VRD

Vers
Beaupréau



©Alice Broilliard et Julien Viniane, paysagistes-concepteurs - Initio Conseil BET VRD

Revue DE CHANTIERS

Différents projets destinés à améliorer le cadre de vie des habitants sont menés sur l'ensemble du territoire. Visualisez sur cette double page leur état d'avancement, du lancement de la réflexion à la réception des travaux.

LOCAL SDF I SAINT-PIERRE-MONTLIMART

Dans le cadre du projet de réhabilitation du centre-bourg de Saint-Pierre-Montlimart, le local SDF (sans domicile fixe), situé entre le bureau de poste et l'église, sera transféré rue des Mines d'Or d'ici le premier trimestre 2024.

Ce local municipal, géré par des bénévoles, est dédié à un accueil ponctuel sur un ou plusieurs jours. Ce nouveau local sera constitué de deux logements séparés dont un adapté aux Personnes à Mobilité Réduite (PMR). La superficie de chaque logement sera d'environ 25-30 m². Afin d'accueillir les demandeurs dans un logement décent, une rénovation intégrale du bâtiment est programmée et réalisée en interne : réseaux d'évacuation des eaux, isolation sol et plafond, cloisons, électricité, plomberie...

DÉPARTEMENT DE MAINE-ET-LOIRE
anjou



NOUVEAU LOTISSEMENT SAINT-PIERRE-MONTLIMART

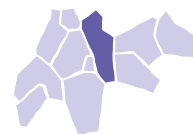
Dans le prolongement de la première tranche « La Fontaine », le lotissement « La Fontaine 2 » sort de terre sur la route en direction de Saint-Florent-le-Vieil.

Composé de douze lots viabilisés au prix de 99,60 € le m², la dimension des parcelles est comprise entre 404 et 601 m².

D'autres lots sont encore disponibles à la vente sur trois communes déléguées : Chaudron-en-Mauges, Montrevault et La Chaussaire.

Plus d'infos :

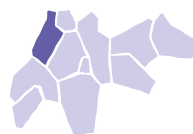
urbanisme@montrevaultsurevre.fr
ou au 02 44 09 04 86

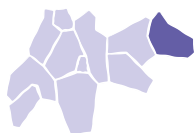


GÎTES DE LA BARBOTINE I LE FUILET

Petite remise en beauté pour la clôture de la piscine...

En avril dernier, une clôture avec des panneaux rigides en bois a été installée en lieu et place de celle existante, devenue trop vieillissante. Cette nouvelle clôture permet ainsi de renforcer la sécurité du site, qui accueille seize gîtes mis en location par la commune.





SKATEPARK SAINT-QUENTIN-EN-MAUGES

Dans le cadre du budget participatif, le projet de construction d'un skatepark avait reçu 719 votes. 2023 sonne l'heure de la mise en œuvre...

En septembre, les fondations ont été posées avec la création d'une plateforme en enrobé. L'intégration des quatre modules est programmée courant octobre : lanceur pente, lanceur courbe, table de saut et deux barres de glisse. Les riders pourront ainsi s'approprier ce nouvel espace de glisse et tester ces nouvelles installations en s'équipant de leur trottinette, skateboard, BMX, roller et tout autre deux-roues non motorisé.



© ESA Sports

DÉPARTEMENT DE MAINE-ET-LOIRE
anjou



RÉFECTION DES PÉRISCOLAIRES • CHAUDRON-EN-MAUGES



Pour répondre aux normes sanitaires et d'accueil, une réfection de la périscolaire a été programmée pendant l'été avec une livraison des nouveaux locaux pour la rentrée scolaire.

Pour répondre aux normes sanitaires et d'accueil, une réfection de la périscolaire a été programmée pendant l'été avec une livraison des nouveaux locaux pour la rentrée scolaire. Au cours de ce chantier, plusieurs travaux de mises aux normes ont été réalisés pour accueillir les enfants dans les meilleures conditions : peinture intérieure et plomberie, restauration du faux plafond avec isolation, création d'une pièce temps calme et d'un 4^e WC, changement de tous les luminaires par du LED, installation de nouveaux blocs de secours (sortie et issue de secours) et rehausse de la clôture extérieure.

Coût des travaux : 44 891 € HT

Effectifs : 53 enfants inscrits avec un maximum de 32 enfants accueillis en même temps

• SAINT-QUENTIN-EN-MAUGES

Suite aux travaux réalisés dans la nouvelle périscolaire, les enfants et l'équipe d'animation ont pris possession des lieux début juillet avec un espace totalement réaménagé de 145 m² et la création d'une cour extérieure clôturée.

Coût des travaux : 53 083 € HT

Effectifs : 60 enfants inscrits avec un maximum de 35 enfants accueillis en même temps



TRAVAUX SUR PONT ROUTE DU FIEF-SAUVIN | MONTREVAULT

Le Département de Maine-et-Loire va réaliser des travaux d'étanchéité sur le pont de la route du Fief-Sauvin RD146, à Montrevault (près du parking du centre culturel).

L'interdiction de circuler sur cet ouvrage courra pendant les vacances d'automne et pourrait déborder de quelques jours lors de la reprise scolaire. Une déviation sera mise en place : pour les véhicules légers par Le Puiset-Doré <> Le Fief-Sauvin ; pour les poids-lourds par Beaupréau <> Le Fief-Sauvin.

Point COMMUNE

LES OFFRES DE SERVICE DU CCAS : MICRO-CRÉDIT ET MICRO ÉPARGNE

LA COMMUNE RENOUELLE SA CONVENTION AVEC LE CRÉDIT MUNICIPAL DE NANTES (ORGANISME SOLIDAIRE ET SOCIAL) POUR LE MICRO-CRÉDIT, TOUT EN ÉTOFFANT SON OFFRE AVEC LA MICRO ÉPARGNE.

Renouvellement du micro-crédit

Le CCAS (Centre Communal d'Action Sociale) poursuit cette offre d'aide financière à vocation sociale, initiée en 2017. Il s'agit de prêts accordés à des personnes à faibles revenus, habituellement exclues du système bancaire traditionnel, pour financer des dépenses liées au logement, à l'éducation, à la formation, à l'emploi, à la mobilité, à la santé, à la vie familiale ou à tous projets personnels permettant de lever des freins à l'insertion.

Montant des prêts



PRÊT ENTRE

300 et 8 000 €

PRÊT INFÉRIEUR À

300 €

DURÉE DE REMBOURSEMENT :
84 MOIS MAXIMUM

DEMANDE
AUPRÈS DU CCAS

Pour prétendre au micro-crédit, les demandeurs doivent répondre à plusieurs critères :

- être résidant depuis six mois sur la commune,
- être en contact ou en relation avec les services du CCAS, ou avec un travailleur social,
- ne pas être en surendettement ou en exclusion de crédit,
- disposer d'un reste à vivre suffisant pour dégager une marge de manœuvre de remboursement de crédit.

Une démarche encadrée



Un nouveau service : la micro épargne

Le CCAS propose une nouvelle forme d'aide : la micro épargne solidaire et de partage, une solution d'épargne pour la réalisation de projets ou pour constituer une réserve en cas de « coup dur ».

« Avec la conjoncture actuelle, cela nous semblait intéressant de pouvoir étendre l'offre de service et proposer un autre dispositif d'aide financière », précisent Serge Piou, adjoint aux solidarités et à la santé et vice-président du CCAS, et Marielle Raimbault, responsable espace social et directrice CCAS.

La micro épargne s'adresse à toute personne en situation de vulnérabilité financière (ressources constituées des minima sociaux et/ou non pérennes). Ces personnes doivent être en lien avec une structure d'accompagnement social conventionnée avec un établissement financier pour mettre en œuvre ce dispositif. Le livret de micro épargne solidaire est plafonné à un montant de 3 000 €, avec un taux de rémunération attractif et un montant minimum de 1 € à l'ouverture.

Espace social France
Services : 17 rue St Nicolas
Montrevault • 02 41 30 06 32

LOGEMENT : DONNEZ UN COUP DE POUCE AUX JEUNES

Vous êtes propriétaire d'un logement ? Vous disposez d'une chambre inoccupée chez vous ? Vous avez envie de participer à une initiative innovante, enrichissante et solidaire ?

Accueillez un jeune, de 15 à 30 ans, sur une courte durée et aidez-le à concrétiser son parcours professionnel (dans l'artisanat, le commerce ou en entreprise...) ! Pour les jeunes se destinant au milieu de la santé, accéder à un hébergement temporaire chez l'habitant, à proximité du lieu de travail ou de formation, est une belle opportunité de s'ancrer sur le territoire de Montrevault-sur-Èvre. Ce dispositif est mis en place par le réseau Habitat Jeunes.

Plus d'infos...

Espace social France Services
espace-emploi@montrevaultsurevre.fr • 02 41 30 06 32

PLAN LOCAL D'URBANISME (PLU)



Le dossier de Modification Simplifiée n°1 a été approuvé lors du conseil municipal en date du 6 juillet.

Pour rappel, cette modification a pour objectif de rendre constructible un morceau de parcelle dans la zone d'activités des Alliés au Fuiet permettant ainsi le développement d'une entreprise qui pourra dorénavant procéder à l'agrandissement de ses bâtiments.

Lors de la mise à disposition du public, cette procédure de modification du PLU n'a fait l'objet d'aucune remarque de la part des habitants et des personnes publiques associées (communes voisines, Mauges Communauté, services de l'état, chambre d'agriculture...).

Consultation possible des documents relatifs à cette modification sur www.montrevaultsurevre.fr, au pôle Aménagement, situé à Saint-Pierre-Montlimart ou sur www.geoportail-urbanisme.gouv.fr.

Plus d'infos...

02 44 09 04 74

France services

PROCHE DE VOUS, PROCHE DE CHEZ VOUS

Vous avez besoin d'aide pour vos démarches administratives ?
Venez ! Nous allons vous accompagner.
france-services.gouv.fr

PERMANENCES FRANCE SERVICES

Pour vous accompagner dans vos démarches, nos partenaires interviennent au plus proche de chez vous en vous proposant des permanences sur rendez-vous à l'espace social France Services, situé à Montrevault.

Notez dès à présent les dates dans votre agenda pour la rentrée :

- **Maison de l'habitat :**
Le premier mercredi du mois, de 13h30 à 16h30, jusqu'à décembre.
- **Caisse d'Allocations familiales (CAF) :**
présence de l'assistante sociale le mardi des semaines paires
- **Impôts :** le jeudi des semaines impaires, de 9h à 12h

La fréquence des autres permanences reste inchangé !

Plus d'infos :

Espace social France Services
franceservices@montrevaultsurevre.fr
02 41 30 06 32

LA PLACE DE LA HAIE... DANS LE CYCLE DE L'EAU ET LA PRÉSERVATION DU SOL

Chiffres clés

UNE HAIE VIVE
ET FONCTIONNELLE
EN RUPTURE DE PENTE
PERMET :

L'INFILTRATION DE

200 mm

d'eau par heure
dans le sol

DE FREINER
LE RUISSELLEMENT
DE

0,2 secondes

par mètre

DE CAPTER

70%

des particules charriées
par l'eau

LE RÔLE DES ARBRES DANS LE CIRCUIT DE L'EAU

Les haies sont un atout majeur dans la gestion qualitative et quantitative de l'eau à l'échelle d'un bassin versant.

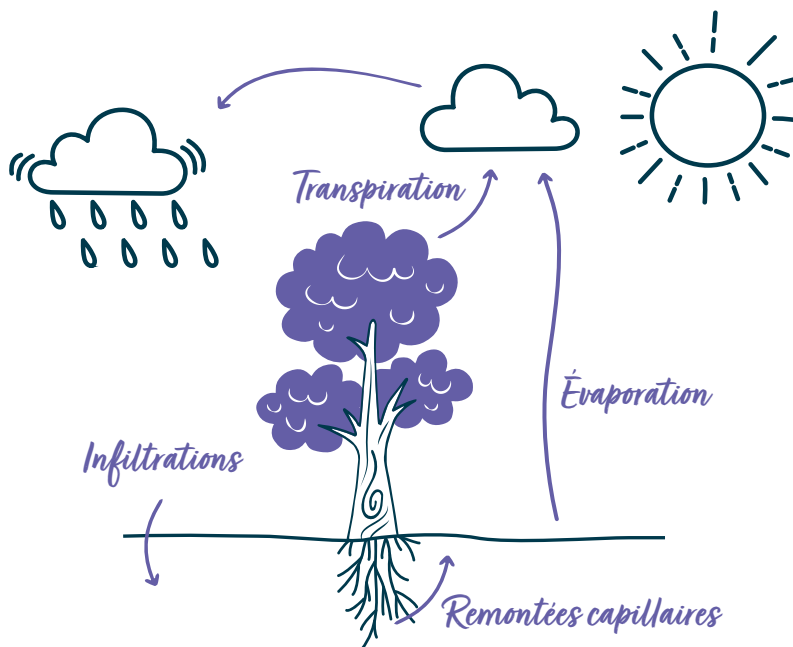
Par exemple, il y a 15 ans, une goutte d'eau tombée à la Roche-sur-Yon mettait 48h à atteindre l'aval, aujourd'hui c'est à peine 24h, cela accentue l'érosion.

Les arbres structurent également le sol ce qui permet de stocker de l'eau en profondeur dans le sol. Une haie en rupture de pente, associée à l'implantation de cultures en perpendiculaire de la pente, permet de limiter l'érosion et le transfert direct de polluants dans les cours d'eau.

LE RÔLE DES ARBRES DANS LES PRÉCIPITATIONS

Les arbres injectent de l'eau dans l'atmosphère par transpiration de leurs feuilles et vont favoriser la condensation de nuage et à nouveau la création de pluie.

Par exemple, en forêt, près de 80 % des précipitations annuelles retournent dans l'atmosphère sous forme de vapeur (via l'évapotranspiration)*.



Plus d'infos :

Étude 2022

« L'arbre, poumon
de nos vies ligériennes

Un enjeu à partager »

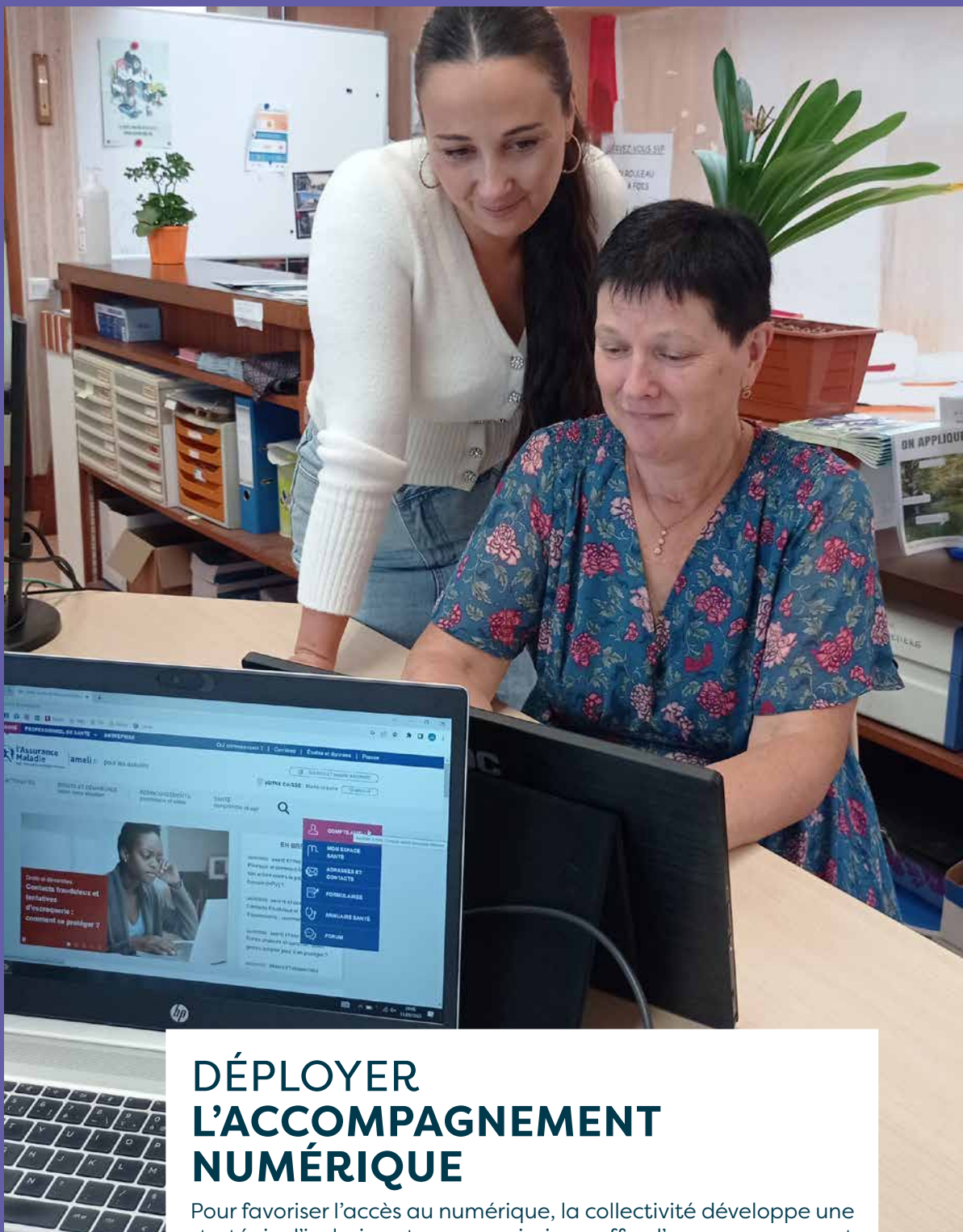
du CESER (Conseil économique,
social et environnemental).

* Sources : Office national des forêts (ONF)

Pour agir sur la qualité et la quantité de l'eau, le SMIB (Syndicat Mixte Èvre, Thau, Saint Denis, Robinets et Haie d'Allot) a été missionné par Mauges Communauté, au 1^{er} janvier 2018, pour exercer les compétences de la GEMAPI (Gestion des milieux aquatiques et la prévention des inondations). Ce syndicat de bassin lutte notamment contre l'érosion des sols et la pollution. C'est à ce titre que le SMIB est un acteur incontournable de la préservation du maillage bocager.

Grand

FORMAT : LE NUMÉRIQUE POUR TOUS !



DÉPLOYER L'ACCOMPAGNEMENT NUMÉRIQUE

Pour favoriser l'accès au numérique, la collectivité développe une stratégie d'inclusion et propose ainsi une offre d'accompagnement adaptée à chaque usager. Facilitez-vous la vie et demandez de l'aide, que ce soit pour les démarches en ligne ou l'utilisation des outils numériques. Agents des mairies déléguées, agents de l'Espace social France Services et conseiller numérique, plusieurs interlocuteurs se tiennent à votre disposition !

UN NOUVEAU SERVICE POUR FAIRE FACE À LA FRACTURE NUMÉRIQUE

Le numérique est de plus en plus présent dans notre vie quotidienne. Tandis que certains ont pris en main, de manière intuitive, les différents outils, d'autres sont moins à l'aise avec le numérique ou ne disposent pas d'équipement informatique. Désorientés et démunis face à cette montée en puissance, ils se trouvent alors en difficulté pour utiliser les outils numériques et réaliser toutes démarches administratives en ligne.

Afin de pallier cette fracture numérique, la collectivité a souhaité développer une stratégie d'inclusion numérique en collaboration avec Anjou numérique.

OBJECTIF : RENDRE LE NUMÉRIQUE ACCESSIBLE À TOUS LES USAGERS.

À partir du 6 novembre, des axes d'accompagnement seront déployés à plusieurs niveaux pour aider les usagers dans la réalisation de leurs démarches en ligne.

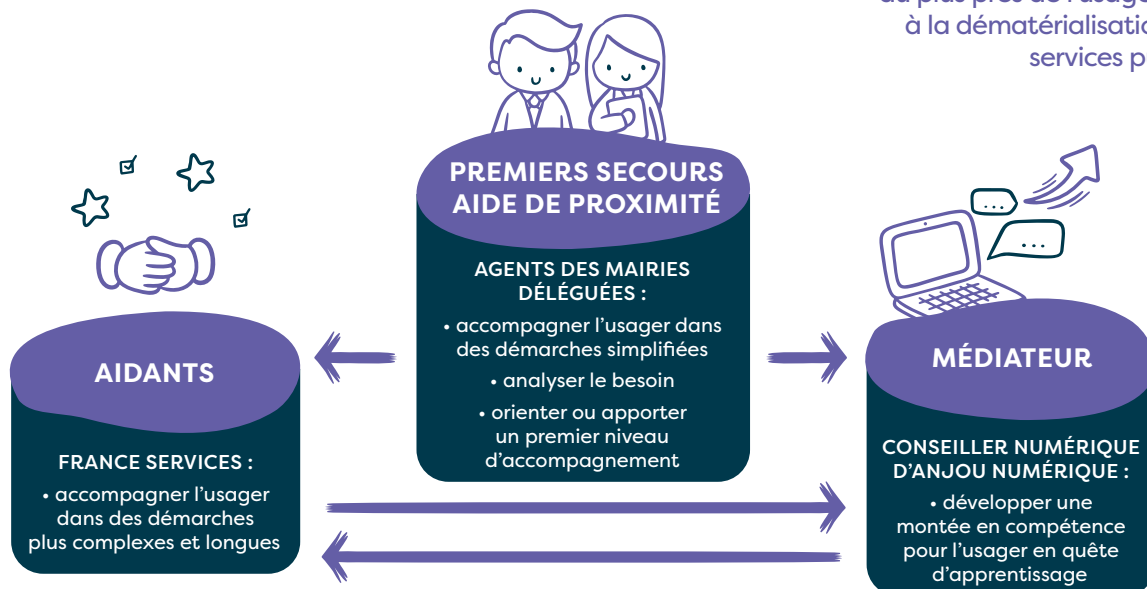
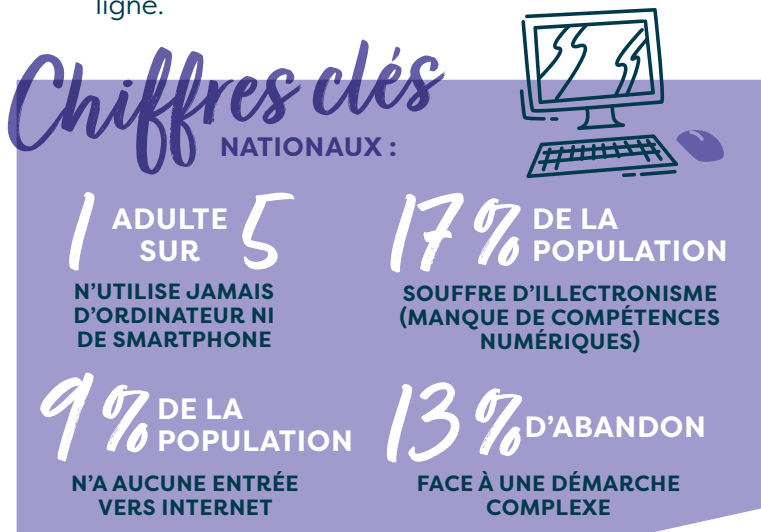


©Morgane_Légo

« La parole à... »

SOPHIE SOURICE,
EN CHARGE DE LA RELATION CITOYENNE

Une analyse des besoins sociaux (ABS) a été réalisée sur le territoire de Montrevault-sur-Èvre. Cette étude a démontré l'importance de conserver un service de proximité, la réticence de l'utilisateur à l'évolution numérique ainsi que l'inquiétude (quel que soit l'âge de l'habitant) pour les démarches en ligne. Ce déploiement de l'accompagnement numérique permet d'offrir une alternative humaine, une aide de proximité au plus près de l'utilisateur face à la dématérialisation des services publics. »



LES MAIRIES DÉLÉGUÉES : PREMIÈRE PORTE D'ENTRÉE

Afin d'offrir un relai de proximité, toutes les demandes seront à réaliser auprès des mairies déléguées, le premier niveau d'entrée dans le cadre de cette stratégie d'accompagnement numérique. Les démarches simplifiées pourront ainsi être réalisées avec l'aide des agents d'accueil. Selon les demandes et les attentes des usagers, les agents seront aussi à même de vous orienter vers les bons interlocuteurs, dans le cadre de démarches plus complexes ou du souhait de développer vos compétences numériques.

Une configuration adaptée

Un rendez-vous sera nécessaire pour faciliter les échanges entre l'utilisateur et l'agent. Dans un souci de discrétion et de confidentialité, la rencontre sera organisée dans un espace dédié clos.

D'ici la fin de l'année, l'ordinateur utilisé par l'agent sera doublé d'une tablette. Cette configuration aura un double objectif :

- laisser la main à l'utilisateur et lui permettre d'être acteur de sa démarche,
- respecter la confidentialité des données de l'utilisateur (mots de passe, coordonnées bancaires...) qui restera seul maître de ses informations.



DÉMARCHE SIMPLIFIÉE ET COMPLEXE : QUELS INTERLOCUTEURS ?



Au sein de cette stratégie d'accompagnement numérique, les rôles ont été définis selon la complexité des démarches avec des interlocuteurs privilégiés. Afin de mieux distinguer le niveau d'intervention des agents en mairies déléguées et à l'Espace social France Services, voici quelques exemples concrets.

EN MAIRIES DÉLÉGUÉES, LES DÉMARCHES SIMPLIFIÉES

- Créer des comptes sur les sites des organismes (ANTS, CPAM, MSA...)
- Prendre des rendez-vous médicaux (doctolib) ou dans les différents organismes (CAF, CARSAT, CPAM...)
- Créer une adresse mail / envoyer et consulter la messagerie
- Réaliser une pré-demande CNI/Passeport
- Accéder au site internet de Mauges Communauté (assainissement, déchets, transports...)
- Accéder aux sites liés à la mobilité (inscription, achat billets...)

À FRANCE SERVICES, LES DÉMARCHES COMPLEXES

- CARSAT - demande de retraite, estimation et mise à jour
- CAF - simulation prime d'activité et toute autre démarche
- ANTS - démarche véhicule/permis
- Démarches CPAM
- Déclaration des impôts
- Actualisation et inscription pôle emploi demandes de logements sociaux et toutes autres demandes à caractère social

Vous souhaitez être accompagné dans vos démarches numériques ? Vous vous sentez perdu ? Profitez de ce nouveau service et contactez votre mairie déléguée au 02 41 30 02 65 pour prendre rendez-vous à partir du 6 novembre.

« GAGNER EN AISANCE »

Dans le cadre de l'accompagnement au numérique, les agents des mairies déléguées sont formés pour répondre aux demandes des usagers et les aider dans leurs démarches en ligne.

Échanges avec quelques agents déjà formés, Ketty, Solène et Sophie, sur la mise en place de ce nouveau service municipal.

QUE VOUS A APPORTÉ LA FORMATION ?

Les agents : « Elle nous a permis d'appréhender le contexte général sur les usages numériques et d'approfondir la notion d'accueil du public. On peut désormais poser un cadre légal et réglementaire pour accompagner l'usager dans le respect de la protection de ses données personnelles. Le langage prend aussi tout son sens. L'usager, pas toujours à l'aise avec les outils numériques, n'en connaît pas tous les rudiments ni les termes associés. C'est alors à nous d'utiliser un langage simplifié ou de reformuler les mots techniques pour faciliter la compréhension. Nous continuerons de nous former en interne avec des intervenants extérieurs afin d'étendre nos compétences et de disposer de toutes les connaissances nécessaires pour répondre à l'ensemble des attentes. Bien évidemment, la pratique nous sera tout aussi formatrice ».

CETTE NOTION D'ACCOMPAGNEMENT NUMÉRIQUE VOUS ÉTAIT-ELLE FAMILIÈRE ?

« À l'ère de la dématérialisation, les démarches numériques évoluent constamment. Dans ce contexte, nous avons déjà été sollicitées par des usagers qui n'étaient pas à l'aise avec le numérique ou qui simplement n'étaient pas équipés. Avec la mise en place de ce nouveau service, on officialise et on réglemente l'accompagnement numérique. Auparavant, nous faisons à la place de l'usager. Aujourd'hui, avec la nouvelle configuration, nous pourrons et nous devons laisser plus d'autonomie à l'usager lui permettant ainsi de gagner en aisance ».

QUELLE EST LA PLUS-VALUE DE CE NOUVEAU SERVICE ?

« On a toutes consciences qu'il y a une réelle demande sur l'accompagnement pour les démarches en ligne et cela ne touche pas

que les seniors. Il est important d'offrir aux usagers un service supplémentaire pour subvenir à ce besoin croissant. Nous avons constaté que certains préfèrent se tourner vers une personne extérieure plutôt que de solliciter leur entourage. La répartition des missions entre les mairies déléguées et France Services permet de répondre à l'ensemble des demandes selon les démarches à réaliser. Nous ne sommes pas des professionnelles du numérique, mais nous mettrons tout en œuvre pour accompagner les usagers dans le cadre de démarches simplifiées. Déployer l'accompagnement dans les mairies déléguées, c'est faciliter les déplacements et favoriser la proximité. On espère que, dans ce contexte, les usagers viendront plus facilement vers nous, que cela facilitera le lien de confiance et permettra de développer cette notion de proximité. »

« ON A TOUTES CONSCIENCES QU'IL Y A UNE RÉELLE DEMANDE SUR L'ACCOMPAGNEMENT POUR LES DÉMARCHES EN LIGNE ET CELA NE TOUCHE PAS QUE LES SENIORS. »



Solène, Ketty et Sophie, agents formés à l'accompagnement numérique

« J'agis pour l'apprentissage du numérique ! »

Jeff Becq, conseiller numérique rattaché à Anjou Numérique, interviendra sur notre commune pour permettre aux usagers de développer leurs compétences numériques. Issu d'une formation de médiateur-animateur numérique, il a pris ses fonctions au sein d'Anjou Numérique en septembre pour déployer la médiation numérique sur l'ensemble des Mauges dont Montrevault-sur-Èvre.

Focus sur son domaine d'intervention et ses missions !

QUELLES SONT VOS MISSIONS ?

Jeff Becq : « Je viens compléter l'offre d'accompagnement initiée en mairies déléguées et à France Services. À mon niveau, je vais être beaucoup

plus dans l'apprentissage du numérique et de ces outils. Toutes personnes désireuses de se débrouiller seules ou d'acquérir des compétences dans le domaine du numérique pourront se tourner vers moi. L'objectif de ces rencontres est de leur donner la possibilité de gagner en autonomie et en assurance. Faciliter l'accès au numérique, rassurer dans la pratique, échanger sur la culture du numérique, vulgariser le vocabulaire technique, être à l'écoute et répondre aux besoins des habitants, développer l'apprentissage, etc. »

QUELS SONT LES OUTILS PROPOSÉS ?

« Nous sommes actuellement aux prémices de cette stratégie numérique, tout va se mettre en place petit à petit selon les demandes et les pratiques des usagers. Dans un premier temps, j'animerai des permanences récurrentes au sein de la commune. Les habitants pourront venir librement et me faire part de leur demande, de leur difficulté, que cela concerne l'utilisation quotidienne de leurs outils numériques (téléphone, tablette, ordinateur) ou l'installation et l'utilisation des logiciels. Le champ d'action est vaste, toute question ou problématique méritent d'être soulevées. Dans un second temps, et au fil des rencontres, des ateliers collectifs thématiques seront envisagés. »

Jeff Becq, conseiller numérique d'Anjou numérique



À NE PAS MANQUER...

Les permanences auront lieu le jeudi de 9h à 12h30. Première date : le 9 novembre à l'espace social France Services.



DES POSTES EN LIBRE ACCÈS !

De manière à faciliter l'accès aux outils numériques, des postes en libre accès vont être installés dans les mairies déléguées. Ces installations offriront aux usagers non équipés la possibilité de se connecter et de réaliser leurs démarches en ligne durant les horaires d'ouverture des mairies déléguées. À la différence d'un accompagnement personnalisé, l'utilisateur sera en complète autonomie. Ces postes en libre accès s'adresseront donc plus à des personnes familiarisées avec le numérique.

UN DÉPLOIEMENT EN PLUSIEURS TEMPS

- Six mairies déléguées équipées pour novembre : la Boissière-sur-Èvre, Chaudron-en-Mauges, la Chaussaire, le Puiset-Doré, Saint-Pierre-Montlimart et Saint-Rémy-en-Mauges.
- En 2024, selon le déploiement de la fibre, les autres mairies déléguées disposeront de ce nouvel équipement.

DÉPOSER SES LIVRES À TOUT MOMENT

La bibliothèque de Saint-Quentin-en-Mauges est équipée d'une boîte de retours. Grâce à Camille Muet, les lecteurs ont désormais la possibilité de ramener leurs documents sans dépendre des horaires d'ouverture de la bibliothèque. Une initiative qui s'inscrit dans le cadre du premier budget participatif de la commune de Montrevault-sur-Èvre.

En s'installant à Saint-Quentin-en-Mauges il y a trois ans, Camille Muet est devenue adhérente à la bibliothèque et a vite constaté un manque dans son organisation au quotidien. « A Beaupréau, où j'habitais avant, je profitais d'une boîte de retours installée à la médiathèque. Les activités empêchent souvent de se libérer durant les horaires d'ouverture. Avec ce système, je déposais mes livres à tout moment, que ce soit le matin tôt ou le soir tard, en semaine ou le week-end », témoigne Camille Muet. Pour pallier son manque à Saint-Quentin-en-Mauges, la fervente lectrice a profité du budget participatif en déposant un projet de boîte de retours. « Nous sommes six à la maison. En empruntant dix ouvrages par personne, à chaque visite, le compte est conséquent ! », souligne la citoyenne engagée. Rapporter les livres au comptegoutte, une fois qu'ils ont été dévorés, permet d'en faire profiter d'autres lecteurs plus rapidement.

« LES LIVRES TOURNENT DAVANTAGE ET LA CHARGE DES RETOURS EST MOINS LOURDE », CONFIE CAMILLE MUET.

Bref, que du bonheur !

LA FAMILLE MUET AU SOMMET DU BUDGET PARTICIPATIF

En septembre 2021, Montrevault-sur-Èvre lançait son premier budget participatif afin de réaliser des projets portés par les citoyens et servant l'intérêt général. Sur 68 projets déposés, 30 réalisables ont ainsi été proposés au vote, en mars 2022. Parmi les cinq projets gagnants, la boîte de retours de Camille Muet a réuni 592 votes. Ses enfants, Athanase, 10 ans, et Thibaud, 15 ans, lui avaient emboîté le pas en déposant une demande de projet pour un skate park avec leurs copains Thomas et Alexis Archambaud. Cet équipement de loisirs tant attendu par les jeunes citoyens verra le jour dans quelques semaines. Les travaux ont déjà débuté.

Plus d'infos... **P.9**



Camille Muet au centre, avec ses enfants Athanase et Thibaud, entourés d'élus de Montrevault-sur-Èvre.

Enquête

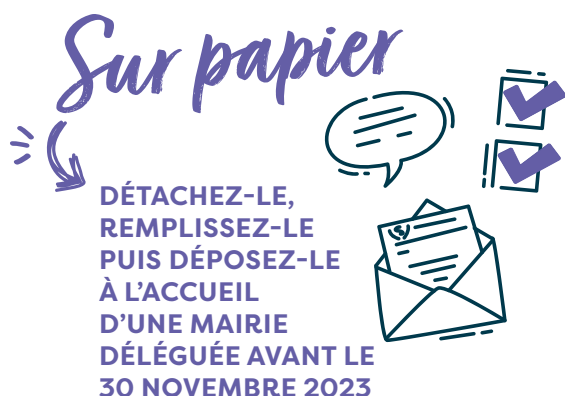
SITE INTERNET ET RÉSEAUX SOCIAUX : VOTRE AVIS NOUS INTÉRESSE !

En 2022, en France, près d'une personne sur trois âgée de 75 ans ou plus utilisait quotidiennement Internet : c'est 7 fois plus qu'en 2009 !* L'utilisation croissante des interfaces numériques et leur évolution à grande vitesse nous amènent à nous interroger sur la communication digitale de la commune - site internet et réseaux sociaux - afin de continuer à mieux vous informer.

Ainsi, la commune de Montrevault-sur-Èvre mène une enquête pour définir vos pratiques et mieux répondre à vos besoins.

.. VOUS ÊTES INVITÉS À DONNER VOTRE AVIS EN REMPLISSANT CE QUESTIONNAIRE : ..

Sur papier



DÉTACHEZ-LE,
REPLISSEZ-LE
PUIS DÉPOSEZ-LE
À L'ACCUEIL
D'UNE MAIRIE
DÉLÉGUÉE AVANT LE
30 NOVEMBRE 2023

OU RÉPONDEZ
À L'ENQUÊTE
VIA CE QR CODE :



En ligne

CE QUESTIONNAIRE EST ANONYME, LES DONNÉES RECUEILLIES SERONT UTILISÉES EXCLUSIVEMENT AUX BESOINS DE L'ENQUÊTE.

Nous vous remercions de prendre quelques minutes pour remplir ce questionnaire. Votre participation contribue à améliorer la communication de Montrevault-sur-Èvre.

COMMUNICATION GÉNÉRIQUE



1 • Quels supports de communication de Montrevault-sur-Èvre connaissez-vous ?

- Magazine • Site internet • Panneaux lumineux • Supports d'affichage
 Page Facebook • Page Instagram • Page LinkedIn

2 • Par quel support de communication de Montrevault-sur-Èvre êtes-vous le mieux informé ? (Trois réponses maximum)

- Magazine • Site internet • Panneaux lumineux • Affiches, flyers
 Page Facebook • Page Instagram • Page LinkedIn
 Ne se prononce pas

*Sources : Insee (Institut national de la statistique et des études économiques)



SITE INTERNET

3 • Avez-vous déjà consulté le site de la commune : www.montrevaultsurevre.fr ?

Oui • Non

4 • Si non, pour quelle raison ?

- Vous n'avez pas accès à internet
- Vous ne voyez pas l'intérêt de le consulter
- Vous ne le trouvez pas assez intuitif
- Vous ne trouvez pas les infos que vous cherchez

Autre :

5 • Si oui, sur quel(s) appareil(s) numérique(s) ?

Ordinateur • Tablette • Téléphone

6 • À quelle fréquence consultez-vous le site internet de Montrevault-sur-Èvre
(Une seule réponse possible)

- Tous les jours • Une ou plusieurs fois par semaine • Plusieurs fois par mois
- Une fois par mois environ • Quelques fois par an

7 • Quelles grandes rubriques consultez-vous le plus ? *(Deux réponses maximum)*

- Vie municipale** : démarches administratives, conseils municipaux, arrêtés, publications...
- Enfance & Jeunesse** : relais petite enfance, multi-accueil, affaires scolaires...
- Solidarités & Santé** : Centre communal d'action sociale, services d'aides...
- Économie & emploi** : accompagnement vers l'emploi, offres d'emploi, commerces et marchés...
- Cadre de vie** : environnement, urbanisme, mobilités...
- Loisirs, culture & tourisme** : vallée de l'Èvre, vie associative, aires de loisirs...
- Je ne consulte jamais ces rubriques

8 • Quel type d'information recherchez-vous sur le site de Montrevault-sur-Èvre ? *(Plusieurs réponses possibles)*

- Effectuer une démarche administrative
- Consulter l'information municipale
- Vous informer sur les équipements municipaux (location de salles)
- Disposer d'informations pratiques (Horaires, accès aux portails familles et culture...)
- Consulter les publications
- Consulter l'actualité
- Consulter l'agenda
- Consulter les annuaires (services de la commune, associations et entreprises)
- Publications
- Autre :

9 • Pour l'accès aux fonctionnalités du site que vous avez expérimenté, quelle est votre appréciation ?

• **Démarches administratives**

Insatisfaisant • Satisfaisant • Très satisfaisant • Ne se prononce pas

• **Informations municipales**

Insatisfaisant • Satisfaisant • Très satisfaisant • Ne se prononce pas

• **Actualité**

Insatisfaisant • Satisfaisant • Très satisfaisant • Ne se prononce pas

• **Agenda**

Insatisfaisant • Satisfaisant • Très satisfaisant • Ne se prononce pas

• **Informations pratiques**

Insatisfaisant • Satisfaisant • Très satisfaisant • Ne se prononce pas

• **Annuaire**

Insatisfaisant • Satisfaisant • Très satisfaisant • Ne se prononce pas

10 • Selon-vous, le site web de Montrevault-sur-Èvre est :

• **Facile d'utilisation** : Oui • Non
 Ne se prononce pas

• **Complet** : Oui • Non
 Ne se prononce pas

• **Mis à jour efficacement** : Oui • Non
 Ne se prononce pas

• **Agréable à la navigation** : Oui • Non
 Ne se prononce pas

• **Enrichi de photos valorisant la commune** :
 Oui • Non • Ne se prononce pas

11 • Depuis la page d'accueil, comment trouvez-vous l'information ?

- En vous aidant de la barre de recherche
- En déroulant les grandes rubriques du menu




12 • Selon-vous, est-ce nécessaire d'équiper le site d'internet d'un chatbot (programme informatique conversationnel qui aide l'internaute en répondant à ses requêtes) ?

Oui • Non • Ne se prononce pas



RÉSEAUX SOCIAUX DE LA VILLE



	 FACEBOOK	 INSTAGRAM	 LINKEDIN
Suivez-vous la page de la commune ?	<input type="checkbox"/> Oui <input type="checkbox"/> Non	<input type="checkbox"/> Oui <input type="checkbox"/> Non	<input type="checkbox"/> Oui <input type="checkbox"/> Non
Si oui, quelle appréciation avez-vous de ses contenus ?	<input type="checkbox"/> Insatisfaisant <input type="checkbox"/> Peu satisfaisant <input type="checkbox"/> Satisfaisant <input type="checkbox"/> Très satisfaisant	<input type="checkbox"/> Insatisfaisant <input type="checkbox"/> Peu satisfaisant <input type="checkbox"/> Satisfaisant <input type="checkbox"/> Très satisfaisant	<input type="checkbox"/> Insatisfaisant <input type="checkbox"/> Peu satisfaisant <input type="checkbox"/> Satisfaisant <input type="checkbox"/> Très satisfaisant
Quels sont les trois sujets qui vous y intéressent le plus ?	<input type="checkbox"/> Sport <input type="checkbox"/> Éducation <input type="checkbox"/> Vie culturelle <input type="checkbox"/> Projets de la commune <input type="checkbox"/> Vie économique et associative <input type="checkbox"/> Solidarité <input type="checkbox"/> Informations pratiques <input type="checkbox"/> Idées de sorties <input type="checkbox"/> Autre :	<input type="checkbox"/> Sport <input type="checkbox"/> Éducation <input type="checkbox"/> Vie culturelle <input type="checkbox"/> Projets de la commune <input type="checkbox"/> Vie économique et associative <input type="checkbox"/> Solidarité <input type="checkbox"/> Informations pratiques <input type="checkbox"/> Idées de sorties <input type="checkbox"/> Autre :	<input type="checkbox"/> Sport <input type="checkbox"/> Éducation <input type="checkbox"/> Vie culturelle <input type="checkbox"/> Projets de la commune <input type="checkbox"/> Vie économique et associative <input type="checkbox"/> Solidarité <input type="checkbox"/> Informations pratiques <input type="checkbox"/> Idées de sorties <input type="checkbox"/> Autre :
Que pensez-vous de la fréquence de publication ?	<input type="checkbox"/> Trop rare <input type="checkbox"/> Satisfait du rythme <input type="checkbox"/> Trop fréquent <input type="checkbox"/> Ne se prononce pas	<input type="checkbox"/> Trop rare <input type="checkbox"/> Satisfait du rythme <input type="checkbox"/> Trop fréquent <input type="checkbox"/> Ne se prononce pas	<input type="checkbox"/> Trop rare <input type="checkbox"/> Satisfait du rythme <input type="checkbox"/> Trop fréquent <input type="checkbox"/> Ne se prononce pas
A quelle fréquence consultez-vous la page ?	<input type="checkbox"/> Au moins une fois par jour <input type="checkbox"/> Au moins une fois par semaine <input type="checkbox"/> Moins d'une fois par semaine	<input type="checkbox"/> Au moins une fois par jour <input type="checkbox"/> Au moins une fois par semaine <input type="checkbox"/> Moins d'une fois par semaine	<input type="checkbox"/> Au moins une fois par jour <input type="checkbox"/> Au moins une fois par semaine <input type="checkbox"/> Moins d'une fois par semaine
Quel est le sujet de la dernière publication dont vous vous souvenez ?
Regardez vous les stories (contenu d'une durée de vie de 24 heures) publiées par la commune ?	<input type="checkbox"/> Oui <input type="checkbox"/> Non <input type="checkbox"/> Je ne connais pas les stories	<input type="checkbox"/> Oui <input type="checkbox"/> Non <input type="checkbox"/> Je ne connais pas les stories	Néant
Intéragissez-vous avec les publications ?	<input type="checkbox"/> Oui <input type="checkbox"/> Non	<input type="checkbox"/> Oui <input type="checkbox"/> Non	<input type="checkbox"/> Oui <input type="checkbox"/> Non

VOS SUGGESTIONS



- Avez-vous une proposition, suggestion à nous partager ?

Concernant le site internet :

.....

.....

.....

Concernant les réseaux sociaux :

.....

.....

.....

VOTRE PROFIL

- Êtes-vous un(e) :

Femme • Homme

- Dans quelle tranche d'âge vous situez-vous ?

- de 20 ans

20 - 25 ans

25 - 39 ans

30 - 39 ans

40 - 49 ans

50 - 59 ans

60 ans et +

- Quelle est votre catégorie socio professionnelle ?

Agriculteurs exploitants

Artisans, commerçants et chefs d'entreprise

Cadres et professions intellectuelles

Professions intermédiaires

Employés

Ouvriers

Retraités

Sans activité professionnelle,
étudiant, lycéen, collégien



QUESTIONNAIRE À RETOURNER AVANT LE 30 NOVEMBRE 2023

Au Service Communication de Montrevault-sur-Èvre

• En version papier : au Pôle Aménagement 5, rue du Château
Saint-Pierre-Montlimart – 49110 Montrevault-sur-Èvre ou en mairie déléguée.

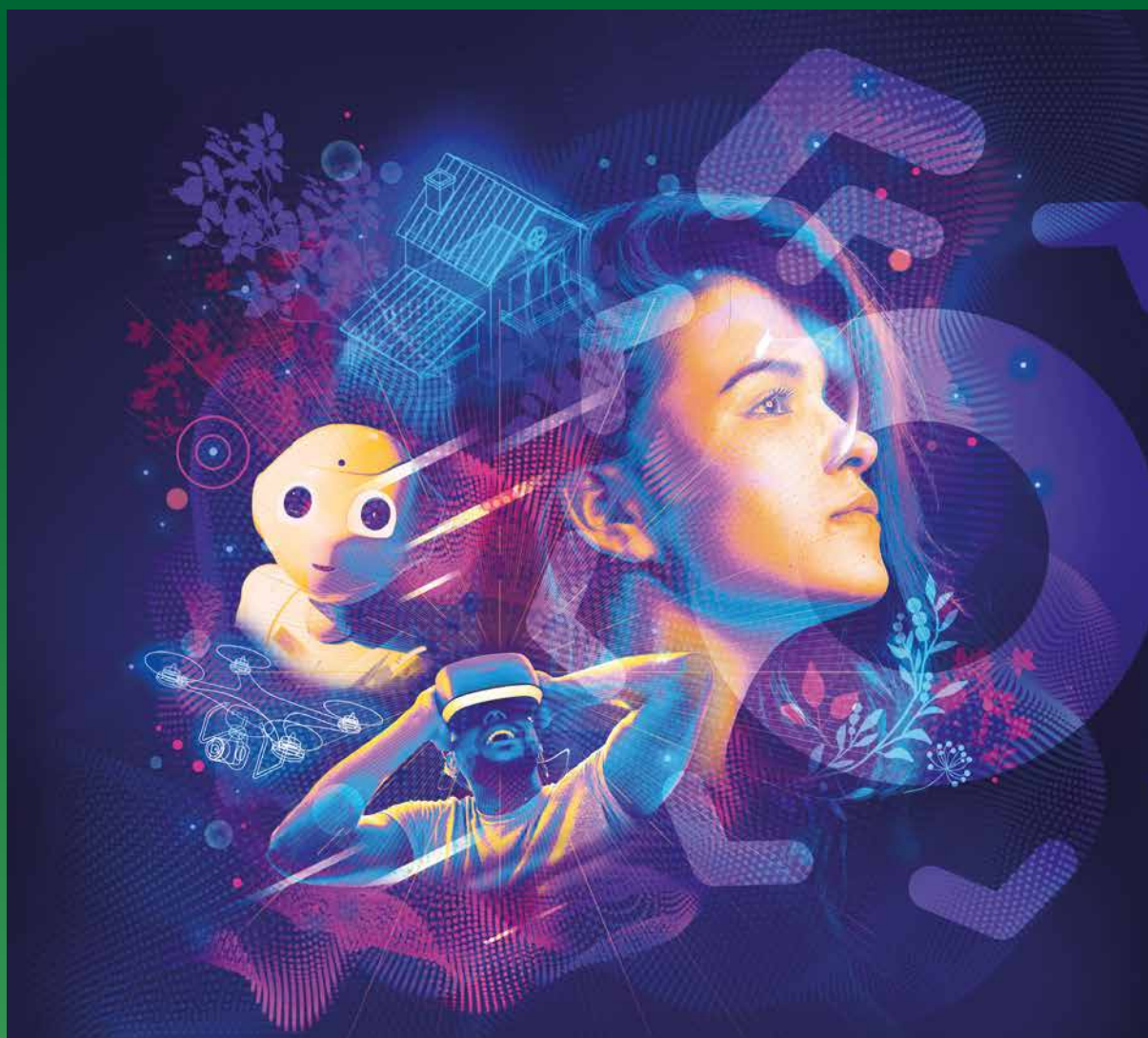
• Par mail : communication@montrevaultsurevre.fr

Plus d'infos

Service communication de Montrevault-sur-Èvre • 02 41 30 02 65 • communication@montrevaultsurevre.fr

Mauges

COMMUNAUTÉ



CHANGEZ D'ÈRE : IMAGINEZ LES MAUGES EN 2050

Pour sa 5^e saison, Changer d'Ère, le rendez-vous annuel de la transition écologique dans les Mauges, vous propose un voyage dans le futur ! Une journée d'échanges et d'animations pour imaginer la façon d'habiter et de se déplacer sur votre territoire demain. Rendez-vous **samedi 18 novembre** de 10h à 20h aux Jardins de l'Anjou à La Pommeraye (Mauges-sur-Loire) pour un programme inédit sur un air de fête et de convivialité, gratuit et pour toute la famille.

- Converser avec un robot, diriger des drones, se plonger dans la réalité virtuelle, explorer l'intelligence artificielle, et d'autres innovations pour s'interroger sur notre rapport à la technologie future
- Un espace game spécial Mauges 2050 et d'autres animations ludiques et futuristes pour se questionner sur l'aménagement de nos villes et de nos campagnes
- Des causeries (mini-conférences) pour échanger sur l'évolution des modes de vie face au changement climatique et son adaptation au contexte local
- Et si 2050 était low-tech ? pour découvrir les initiatives des associations locales qui s'investissent dans les technologies utiles, durables et accessibles à tous
- Un village de l'éco-construction pour en apprendre plus sur la construction durable
- De la musique, du théâtre d'impro et un spectacle à 18h : Le Cabaret des Métamorphoses

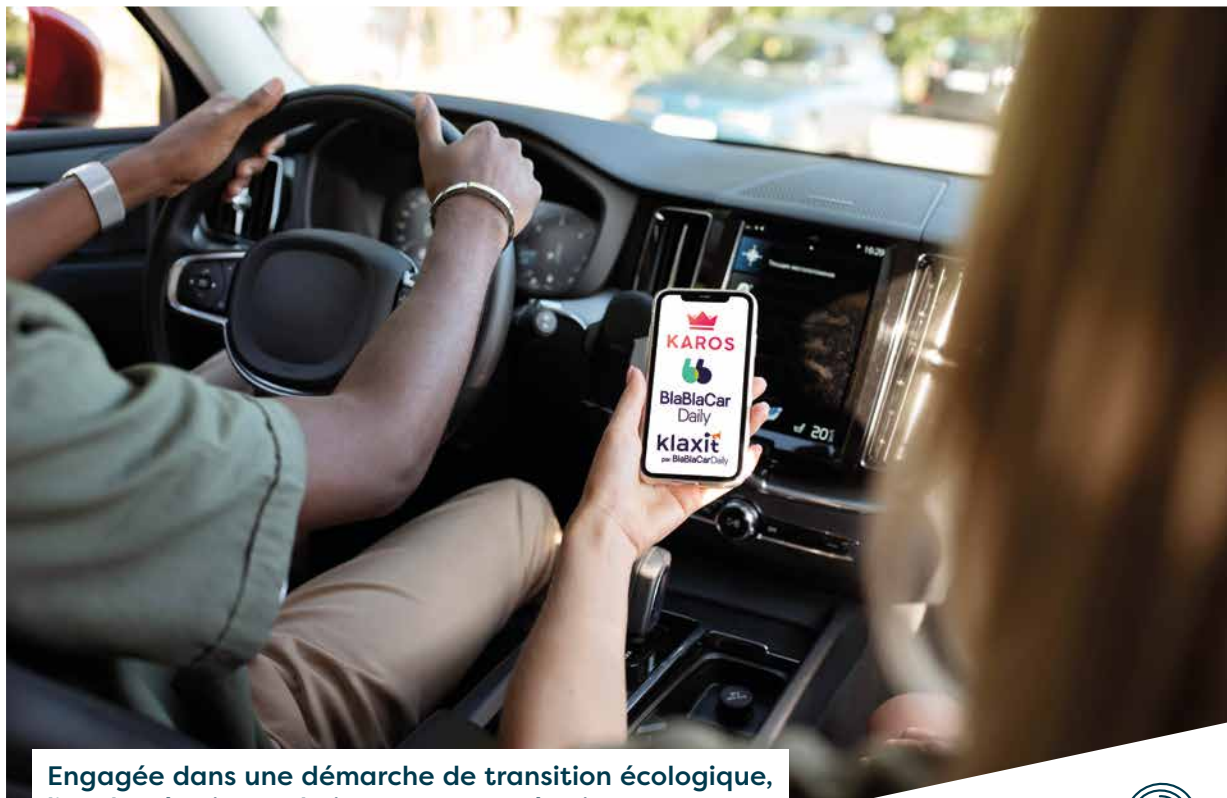


Retrouvez le programme complet sur maugescommunaute.fr

Suivez l'actualité de l'événement sur Facebook via [@maugescommunaute](https://www.facebook.com/maugescommunaute)

MAUGES COMMUNAUTÉ FINANCE VOS COVOITURAGES

Tout le monde en parle ! Et si vous aussi vous vous mettiez au covoiturage ? Une solution simple, source d'économies et responsable ? On vous aide ! Jusqu'à fin mars 2024, Mauges Communauté finance votre covoiturage du quotidien via les applications Karos et BlaBlaCar Daily / Klaxit*, avec l'aide de la Région des Pays de la Loire et de l'État.



Engagée dans une démarche de transition écologique, l'agglomération souhaite par cette opération encourager l'usage des mobilités partagées au niveau local. Les objectifs ? Désengorger certains axes routiers, réduire la pollution et surtout vous aider à faire face à la hausse du prix du carburant.

**LA FORMULE EST SIMPLE :
LES CONDUCTEURS SONT RÉMUNÉRÉS
ET LES PASSAGERS FONT DES ÉCONOMIES**

Vous êtes passager ? Voyagez gratuitement !

Vous êtes conducteur ? Vous êtes rémunéré entre 1,50 € et 3,50 € par passager transporté et par trajet.

Vous êtes nouveau conducteur ? Bénéficiez en plus d'une prime de l'État de 100 € pour vous lancer (25 € au 1^{er} trajet puis 75 € au 10^e trajet effectué dans les 3 mois), dans le cadre du plan national Covoiturage du quotidien.

Sont inclus tous les trajets de plus de 5 km et de moins de 80 km, ayant pour origine ou destination une commune du territoire de Mauges Communauté, à raison de 2 trajets maximum par jour et par personne.

Pour plus d'informations...
sur mooj.fr



Comment en bénéficier ?

C'EST TRÈS SIMPLE :

1. Je télécharge l'application Karos ou BlaBlaCar Daily sur App Store ou Google Play
2. Je m'inscris et renseigne mon profil
3. J'active l'application au début de chaque trajet
4. Je valide le covoiturage une fois le trajet réalisé

IDEÔ MAUGES RECRUTE !

IdéÔ Mauges est un collectif d'habitants qui fait des propositions pour anticiper l'avenir et éclairer les décisions politiques de Mauges Communauté.



Créé en 2020, ce laboratoire d'idées citoyen a rendu les conclusions de son premier sujet aux élus : le futur des déchets dans les Mauges. De nouvelles réflexions sont aujourd'hui engagées pour étudier les parcours de vie afin d'aménager le territoire en cohérence avec les réalités des habitants.

Si vous aussi, vous souhaitez proposer des idées, vous enrichir auprès d'autres citoyens et inventer les Mauges de demain, rejoignez idéÔ Mauges !

Venez assister à une présentation lors des prochains conseils municipaux et échanger avec les membres.

Toutes les infos et la date de passage dans votre commune sur ideomauges.fr

À découvrir...

Le témoignage des membres engagés dans le collectif en flashant le QR code.



ÉCONOMIES D'EAU ET D'ÉNERGIE : RELEVEZ LE DÉFI !

Et si vous participiez au Défi citoyen Eau et Énergie ?

L'objectif : réduire ses consommations d'énergie (eau, électricité, gaz...) et ses émissions de CO₂, économiser de l'argent et agir ensemble contre le réchauffement climatique !

Du 1^{er} décembre au 30 avril 2024, les foyers des Mauges volontaires, regroupés en équipes par commune, vont tenter de réaliser 8 % d'économies d'énergie. Comment ? En échangeant leurs bonnes astuces, en s'entraidant et en se motivant les uns les autres. Seul, en couple, en famille, entre colocataires... tous les habitants des Mauges peuvent y participer gratuitement.

Ce défi citoyen, animé par le CPIE Loire Anjou et Alisée, vous donne l'occasion d'être accompagné pour agir. Rejoignez une équipe autour de chez vous ou formez-en une avec vos amis, voisins, collègues...

Informations et inscriptions sur...
maugescommunaute.fr

MESUREZ LA QUALITÉ DE L'AIR CHEZ VOUS

Mauges Communauté renouvelle sa campagne de sensibilisation à la qualité de l'air intérieur au cours de l'hiver, avec le CPIE Loire Anjou. 400 appareils de mesure (dosimètres) seront distribués aux habitants volontaires.

Cette campagne, menée depuis 2020, a pour objectif de détecter le radon, un gaz naturel présent sur le territoire et dangereux pour la santé. En 3 ans, 728 dosimètres ont été distribués et analysés. 87 % des mesures effectuées sont inférieures au seuil recommandé par la réglementation française et présentent un risque faible pour la santé. 51 des ménages concernés par les plus hautes mesures ont bénéficié d'un accompagnement pour réduire la présence de radon dans leur logement.



Pour plus d'information, participez à la visioconférence « Tout comprendre sur la qualité de l'air et sur la présence du radon », le lundi 23 octobre à 19h.

Résultats et inscriptions sur...
maugescommunaute.fr

C'EST QUOI TON ENTREPRISE ?

Avez-vous déjà poussé la porte de l'atelier au bout de votre rue ? 93 entrepreneurs, industriels, artisans et agriculteurs vous dévoilent leurs coulisses du 1^{er} au 31 octobre dans les Mauges. Le maître mot de ces visites ? Transmission de savoir-faire, partage de valeurs, découverte de métiers.

Portrait d'une de ces entreprises avec Emmanuelle Brault, associée de Brault Métallerie à Saint-Rémy-en-Mauges.

QUELLE EST VOTRE ENTREPRISE ?

« Brault métallerie est une entreprise familiale située au cœur des Mauges depuis 1966. Mon grand-père Michel Brault s'est installé en tant qu'ajusteur outilleur à Montrevault. Pour développer l'entreprise, il a souhaité privilégier la voie de l'apprentissage. Il a commencé à former des compagnons et s'est installé sur Saint-Rémy-en-Mauges. Je suis la 3^e génération à travailler dans l'entreprise familiale. Sur un effectif de 42 personnes à ce jour, nous accueillons 5 apprentis. La transmission est une valeur qui nous est chère. »



Ôsez
MAUGES
Au fil de l'...

QUELLE EST VOTRE ACTIVITÉ ?

« Au fil des ans, notre structure s'est spécialisée dans l'activité métallerie bâtiment principalement sur Nantes et Angers. Les réalisations effectuées sont très variées, de la petite ossature aux menuiseries métalliques, garde-corps, pare-vue, escaliers, passerelles, brise-soleil et tous types d'ouvrages dessinés par notre bureau d'études. Nous prenons en charge la globalité de la réalisation des projets, de la conception à la pose. »

QUE DÉCOUVRONS-NOUS AU COURS DE VOTRE VISITE ?

« Nous vous ouvrons complètement notre environnement de travail : du bureau d'études, par lequel circule tous les plans avant la mise en production, à l'atelier de production au pôle débit et ses machines (laser fibre, plieuse, scies, guillotine, tonneau d'ébavurage...). L'équipe vous dévoilera tous les postes de travail. Des ouvrages en cours de fabrication seront visibles ainsi que des ouvrages finalisés et prêts à être expédiés sur les chantiers. »

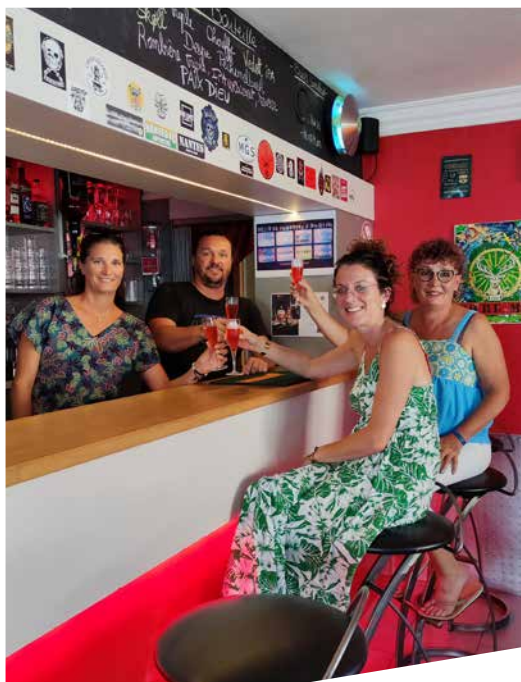


C'EST QUOI TON ENTREPRISE ?

- Du 1^{er} au 31 octobre
- Plus de 400 créneaux de visites d'entreprises
- 33 secteurs d'activité à découvrir
- Visites gratuites
- Réservation obligatoire au 02 41 72 62 32 ou sur www.osezmauges.fr

Terre D'ENTREPRENEURS

Bar tabac « le do ré mi »



Fabienne et Linda, anciennes gérantes du bar-tabac le DO RÉ MI à Saint-Rémy-en-Mauges, ont décidé de changer de cap ! C'est dans l'accompagnement et le partage qu'elles ont cédé leur commerce à Samuel et Adeline Tranel.

Motivés par l'envie de vivre une aventure à quatre, Samuel, Adeline et leurs deux filles se sont installés récemment dans la région soulignant l'accueil bienveillant et chaleureux de la population maugeoise. Dynamique et déjà reconnue par sa clientèle, la famille Tranel sait rassembler !

C'est accompagnés d'Angélique, employée depuis cinq ans au DO RÉ MI, et de leur fille aînée Louise que Samuel et Adeline assurent les nombreux services proposés dans leur bar-tabac.

Infos pratiques :

02 41 30 11 23 • bartabacledoremi@hotmail.com
Saint-Rémy-en-Mauges

Arcadie multiservices

Commerçant depuis 2021 dans l'ancienne salle l'Arcadie à La Salle-et-Chapelle-Aubry, Franck Ménard complète son activité de remise en forme SAN'T FORM par un commerce multiservices l'Arcadie Multiservices.

Cette nouvelle enseigne est un commerce de proximité comprenant de nombreux services : bar licence 3, jeux d'arcades gratuits mis à disposition des consommateurs, presse, Française des jeux, dépôt et retrait de colis, point pressing, retrait d'espèces et tirage photo sur papier. Un point informatique est également disponible. Des discussions sont en cours avec la poste et la mairie pour étudier les conditions du transfert du point poste de la mairie déléguée à l'Arcadie.

Commerçant dans l'âme, Franck Ménard souhaite servir au mieux ses clients et les intérêts de la commune.

Infos pratiques :

09 88 19 03 17 • contact@santform.fr
4 rue du Gatineau, La Salle-et-Chapelle-Aubry



En bref...

Garage Notre Dame

La station-service du garage Notre Dame au Fuiet est désormais ouverte 7j/7j et 24h/24h.

Infos pratiques

02 41 70 52 66 • Le Fuiet

Les sourires de la vie

Mieux vivre, mieux vieillir, penser à préparer sa fin de vie et ses obsèques, autant de sujets que Maryvonne Réthoré vous aide à aborder grâce à des ateliers de rire, des temps de réflexion, l'organisation de sépultures laïques et autres prestations autour de la vie et de la mort.

Infos pratiques :

06 88 10 16 82

Plume et Feuilles

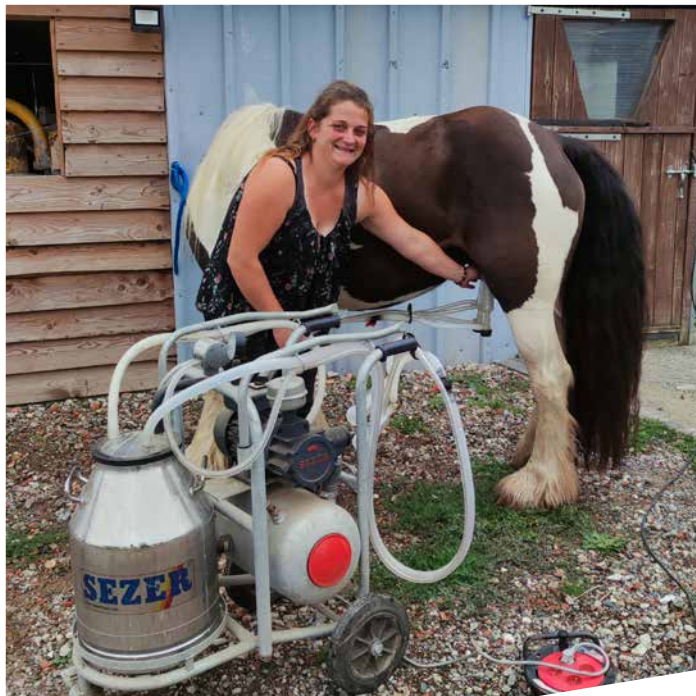
Écrivain et poète, Jean-Michel Taberly est le créateur de Plume et Feuilles et a déjà publié deux ouvrages de souvenirs, de poésie et de nouvelles. Motivé par le vrai retour aux sources, il est devenu druide diplômé et célébrant, il permet la commémoration de tous les événements de la vie.

Infos pratiques :

06 98 42 68 54

plumeetfeuilles@gmail.com

Élevage Maly Zofé



Enfant du pays, passionnée depuis toujours par les chevaux, Marine Renaudet a fait ses études dans le monde hippique. Alors en quête d'un élan professionnel, elle décide de mettre en place un élevage et de faire redécouvrir les bienfaits du lait de jument.

La société Maly Zofé voit le jour en avril 2022. Elle est aujourd'hui associée à sept fermes partenaires françaises qui ont décidé d'allier leurs forces pour récolter elles-mêmes le lait et le transformer dans un laboratoire situé en Normandie.

Donner un sens à son activité, c'est ce que Marine désire avant tout en proposant des cosmétiques naturels issus de son amour pour les chevaux. Retrouvez-la avec son mari Anthony sur les marchés de la région, les salons de bien-être, les fêtes locales et tous les jours dans sa boutique de 9h à 19h.

Infos pratiques :

06 28 74 22 92

Saint-Pierre-Montlimart • 800 La Pouletière
malyzofe@gmmail.com



À NE PAS MANQUER...

Visite de l'élevage possible dans le cadre de l'opération « C'est quoi ton entreprise ? » organisée par Osez Mauges.

Plus d'infos... **P.26**



Gîte des croquants

Le Gîte des Croquants situé à St Rémy-en-Mauges sur la place de l'église a accueilli ses premiers voyageurs cet été ! Justine Mahoudeau et son ami, accompagnés de professionnels (artisans et décoratrice), ont mené deux années de travaux pour voir naître ce lieu accueillant et chaleureux. Attachés à la région et au spectacle de Jacquou le croquant, le nom du Gîte n'a donc pas été choisi au hasard tout comme la décoration : « Nous avons choisi de créer un univers qui reflète nos valeurs et notre belle région, avec des couleurs proches de la nature, des photographies anciennes, une carte des Mauges, des objets chinés, des produits locaux... ». Pouvant accueillir deux adultes et deux enfants, le gîte dispose d'une terrasse et d'un spa.

Infos pratiques :

justine.mahoudeau@gmail.com • Saint-Rémy-en-Mauges

Rokko

Après une formation aux Compagnons du Devoir et plusieurs années dans le bâtiment, Benjamin Fitte crée en février 2022 sa société de plaquiste jointoyeur SARL Rokko. Fort de son expérience, il saura vous conseiller sur les solutions techniques et le choix des matériaux, il pose l'isolation et les plaques de plâtre puis réalise les bandes. Benjamin est indépendant et il lui tient à cœur d'exécuter l'ensemble des tâches sans intervenant extérieur.

N'hésitez pas à faire appel à ses services, il accompagne aussi bien les particuliers que les professionnels sur des projets neufs ou de rénovation, et intervient dans un secteur de 40 km autour de Saint-Pierre-Montlimart.

Infos pratiques :

06 76 56 58 28 • contact@rokko.fr



Un parcours d'orientation sur mesure

Depuis la rentrée, la commune de Montrevault-sur-Èvre expérimente un nouveau dispositif d'orientation initié par Mauges Communauté : le parcours ÉCL'OR (Engagement Collectif pour l'ORientation des jeunes). Ce parcours innovant est suivi par les élèves de huit classes de quatrième des deux collèges. L'objectif est d'encourager les élèves à s'éveiller à la curiosité, à prendre confiance en eux et à découvrir le monde professionnel. Treize entreprises marraines et le Point Information Jeunesse de Montrevault-sur-Èvre accompagneront les jeunes et leurs enseignants durant toute l'année scolaire.



Asso

EN ACTION

VOTRE GUIDE DES ASSOS À FEUILLETER

Suite à la parution en ligne du guide des associations de Montrevault-sur-Èvre, vous avez été nombreux à manifester votre intérêt pour la vie associative de notre commune. Des informations complémentaires y ont été ajoutées rendant chaque rubrique plus dynamique !

Retrouvez la version papier du guide en mairies déléguées, bibliothèques et Maison de l'enfance dès le 15 octobre.

Pour toute demande de mise à jour : communication@montrevaultsurevre.fr ou 02 41 30 02 65.



UN LABEL POUR LE JUDO



La Fédération Française de Judo Jujitsu et Disciplines Associées (FFJDA) a décerné le label club Bronze France Judo au club JC Saint-Pierre-Montlimart pour l'année 2023.



À travers cette labellisation, la fédération récompense le travail du club et valorise leur dynamisme en matière de développement du judo, les résultats sportifs obtenus, leur engagement dans la promotion des valeurs éducatives et citoyennes ainsi que la professionnalisation de leur encadrement et leur implication territoriale.

« Une belle mise en lumière pour le club et une véritable récompense pour les judokas, les encadrants et les bénévoles ! »

GYM DÉTENTE SAINT-REMY- EN-MAUGES

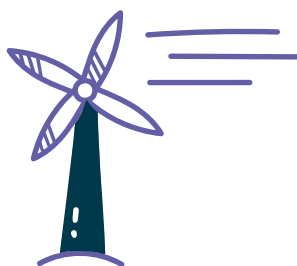


L'Association d'Éducation Populaire (AEP) dont dépend le Foyer Clair Logis prévoit une nouvelle saison de gym détente. Les cours ont lieu le mardi de 9h30 à 10h30 à la salle du foyer Clair Logis à Saint-Rémy-en-Mauges. Les séances sont composées de gym douce adaptée aux séniors.

Contact :

Nicole Pasquier
au 02 41 30 18 93
ou Cécile Allard
au 02 41 65 73 25.

PARC ÉOLIEN AU FIEF-SAUVIN



L'association Vents d'Èvre en appelle aux citoyens qui désirent devenir acteurs de la production d'énergie renouvelable et locale.

Les habitants de Montrevault-sur-Èvre intéressés par la transition écologique sont encouragés à participer à cette aventure citoyenne.

Prochaines réunions publiques :

- **Mardi 17 octobre à 20h** à Jallais (Salle Cathelineau)
- **Mardi 31 octobre** à la Chapelle-du-Genêt (Maison commune de loisirs)

Contact :

06 02 36 25 96 • eoliennesdufiefsauvin@gmail.com



« Appel à bénévoles »

ADMR DE SAINT-REMY-EN-MAUGES

**VOUS SOUHAITEZ VOUS INVESTIR
EN TANT QUE BÉNÉVOLE ET SERVIR
VOTRE COMMUNE, SANS PERDRE LE
CONTRÔLE DE VOTRE TEMPS LIBRE ?**

C'est possible en rejoignant
l'ADMR Bocage Saint-Rémy-en-Mauges.
Quel que soit votre profil, toutes vos idées
seront appréciées pour répondre au mieux
aux besoins des personnes aidées.

Contact :

02 52 21 02 79 • bocage@asso.fede49.admr.org



ASSOCIATION FRANCE PARKINSON

L'association FRANCE PARKINSON se bat depuis plus de 30 ans aux côtés de malades et de leurs familles.

Reconnue d'utilité publique, elle soutient les malades et leurs proches, favorise la recherche, informe sur la maladie, les traitements et les aides, mobilise les pouvoirs publics et interpelle les médias. Une permanence à l'échelle des Mauges est mise en place à la mairie déléguée de Beaupréau tous les 3^e lundis de chaque mois de 15h à 17h.

Contact :

02 41 71 76 60 (mairie déléguée de Beaupréau)
06 68 63 60 30 (bénévoles)



ANIMATIONS À LA MAISON DU POTIER

Animations sur le thème des Landes Enchantées en octobre et novembre, pour tous les âges. Sur réservation.

Stages enfants « initiation à la poterie » (6-14 ans) en octobre et novembre. Sur réservation.
Stages adultes d'octobre à décembre (tournage, techniques potières, stages avec intervenants). Sur réservation.

Programme complet :
www.maisondupotier.net

Contact :

02 41 70 90 21
maisondupotier49@gmail.com

Portrait D'ASSOCIATION

Mercredi 6 septembre, au Fület.
Christian Cheveau et José Cardinaud de l'association
Culture Loisirs pour tous, en pleine cueillette.

© D.Drouet OJ2A9710



« UN MONDE À PART »

Muni d'une loupe de précision et d'un œil affûté par des années d'observation, José Cardinaud perce les mystères des champignons. Il arpente les sous-bois pour débusquer la perle rare. Cette quête est menée avec d'autres mycologues amateurs de l'association Culture Loisirs pour tous.

POURQUOI VOUS INTÉRESSEZ-VOUS AUX CHAMPIGNONS ?

José Cardinaud : « Au même titre que les minéraux ou les végétaux, les champignons forment un monde à part : le monde fongique dont la diversité est surprenante. De taille microscopique ou macroscopique (plus d'un mètre de large), les champignons ont chacun leur intérêt et participent à l'équilibre naturel. En fait, très peu sont comestibles : sur 100 000 espèces dans le monde, moins de 500 le sont et 1000 sont mortelles, il est donc réducteur de les limiter à l'assiette. »

QUELLE EST VOTRE PLUS BELLE DÉCOUVERTE ?

« Chaque année nous réserve son lot de surprises ! Deux espèces à la portée du public m'ont particulièrement surpris par leur taille inhabituelle : une morille de 30 cm de haut trouvée dans les Deux-Sèvres et une pisolithe du teinturier de 50 cm de haut à la Boutouchère (NDLR Mauges-sur-Loire). D'ordinaire, cette dernière oscille entre 20 et 30 cm maximum. »

Chiffres clés

1500 ESPÈCES
dans les Mauges

7 ESPÈCES DE CÈPES
contre 200 espèces de bolets

20 à 30
NOUVELLES ESPÈCES
répertoriées chaque année
dans le département

QUE PROPOSEZ-VOUS AU SEIN DU CLUB MYCOLOGIQUE ?

« Le club, né en 1980, dépend de l'association Culture Loisirs pour tous, basée à Saint-Pierre-Montlimart. Aujourd'hui, douze membres partagent leur passion, enrichissent des inventaires et vont découvrir de nouvelles espèces. Un laboratoire équipé facilite nos interprétations. Nos activités sont organisées selon les saisons et la météo : de septembre à décembre, sorties le samedi puis déterminations le lundi ; de janvier à mars, études avec microscope le samedi tous les 15 jours ; d'avril à juin, sorties et études le lundi. »

L'indispensable



Le Guide des champignons
France et Europe - 4^e édition
par Guillaume Eyssartier et
Pierre Roux, aux éditions Belin.

Contact : cultureloisirs.stpierre@gmail.com

Place AUX ENFANTS

ZOOM SUR...
LES CHAMPIGNONS N'AURONT PLUS
DE SECRET POUR TOI !

1, 2, 3, À TOI DE JOUER...

RETROUVE LE NOM
DES CHAMPIGNONS

Relie les points entre les images et noms.

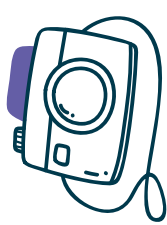


- MORILLE
- CÈPE
- RUSSULE
- GIROLLE
- TRUFFE NOIRE
- LENTIN DU CHÈME
- ARMILLAIRE
COULEUR MIEL



LES INSTANTS PHOTO

À l'arrivée de l'automne, un accessoire est indispensable pour partir en forêt récolter des champignons, alors équipe-toi et envoie-nous une photo de toi avec tes plus belles bottes à communication@montrevaultsurevre, ta photo paraîtra peut-être dans le prochain magazine !



JEUX DES 7 ERREURS
OUVREZ L'ŒIL !

Trouve les 7 différences
entre deux images.



@turbulus.com



UN BOUT DE CHÊNE DIVIN

D'apparence insignifiant, un morceau de chêne peut pourtant se retrouver sous le feu des projecteurs.



© Yves Bigeard

La nouvelle charpente de la cathédrale Notre-Dame de Paris, en cours de reconstruction suite à l'incendie d'avril 2019, s'est parée d'un morceau de chêne issu d'un boisement de Saint-Quentin-en-Mauges, chez Olivier Robineau et Yves Bigeard. On doit cette accession à la notoriété à Joseph Canuel, charpentier aux Ateliers Perrault.

L'entreprise de restauration d'édifices patrimoniaux, située à Saint-Laurent-de-la-Plaine, participe activement à ce chantier hors-norme dans le respect de savoir-faire ancestraux. Le charpentier a même poussé sa passion en acheminant la précieuse pièce de bois à vélo jusqu'à la capitale.



HISTOIRE DE MOUTONS

On dit de quelqu'un ou quelque chose de très rare et présentant des qualités idéales qu'il est un mouton à cinq pattes... qu'à cela ne tienne, les nôtres n'en ont que quatre mais ils font des exploits !

L'éco-pâturage consiste à entretenir les espaces verts, parfois difficiles d'accès, de manière écologique et naturelle avec l'aide de nos amis les animaux. La commune de Montrevault-sur-Èvre a adopté un petit troupeau de moutons permettant de limiter l'utilisation des engins mécaniques et de développer une pratique d'entretien plus raisonnée.

Et parce que ces petites bêtes à cornes rendent bien service, elles méritent le soin, la santé et le bien-être, c'est pour cette raison qu'une opération de tonte a été organisée avant l'été : adieu les parasites et les maladies cachées dans cette toison laineuse et frisée avec une coupe estivale.



Intéressant! 

COUP DE PIED RETOURNÉ

La qualité de la vie sportive à Montrevault-sur-Èvre passe aussi par l'entretien des stades.



Aérer le terrain est une opération indispensable pour obtenir une belle pelouse sportive. Mais alors comment s'y prendre ?

Les taupes n'étant jamais bienvenues au jardin, nos techniciens ont eu la bonne idée de faire intervenir une machine à impulsion d'air. Et voilà comment redonner de l'oxygène au gazon !

Cette technique permet l'infiltration de l'eau, de quoi revigorer la pelouse d'un stade, la rendre plus résistante à l'arrachement et praticable toute l'année.

Côté PRATIQUE

HORAIRES DES SERVICES

Hôtel de ville

Du lundi au vendredi :
9h à 12h30 et 14h à 17h30.
2 rue Arthur Gibouin - Montrevault
02 41 30 02 65
accueil@montrevaultsurevre.fr

Espace social France services

Du lundi au vendredi :
9h à 12h30 et 13h30 à 17h30.
17 rue St-Nicolas - Montrevault
02 41 30 06 32
ccas@montrevaultsurevre.fr
espace-emploi@montrevaultsurevre.fr

Maison de l'Enfance

Du lundi au vendredi :
8h30 à 12h30 et 14h à 18h
(hors vacances scolaires).
18 avenue de la Croix verte
Saint-Pierre-Montlimart
02 41 70 85 18
maisondelenfance@montrevaultsurevre.fr

Service Urbanisme

Accueil physique sur rendez-vous.
Du lundi au vendredi :
9h à 12h30 et 13h30 à 17h30.
Pôle Aménagement
5 rue du Château
Saint-Pierre-Montlimart
02 44 09 04 75
urbanisme@montrevaultsurevre.fr

Services Techniques

Du lundi au vendredi :
9h à 12h30 et 13h30 à 17h30.
Pôle Aménagement
5 rue du Château
Saint-Pierre-Montlimart
02 44 09 04 74
services.techniques@montrevaultsurevre.fr

MAIRIES DÉLÉGUÉES

02 41 30 02 65

LUNDI • 9H > 12H30

- Fuilet
- Montrevault
- Puiset-Doré
- Salle-et-Chapelle-Aubry

LUNDI • 14H > 17H30

- Chaudron-en-Mauges
- Fief-Sauvin
- Fuilet
- Saint-Pierre-Montlimart

MARDI • 9H > 12H30

- Fief-Sauvin
- Saint-Pierre-Montlimart
- Saint-Quentin-en-Mauges
- Saint-Rémy-en-Mauges

MARDI • 14H > 17H30

- Chaussaire
- Salle-et-Chapelle-Aubry
- Saint-Pierre-Montlimart
- Saint-Rémy-en-Mauges

MERCREDI • 9H > 12H30

- Chaudron-en-Mauges
- Fief-Sauvin
- Fuilet
- Montrevault

MERCREDI • 14H > 17H30

- Fuilet
- Puiset-Doré
- Saint-Pierre-Montlimart
- Saint-Quentin-en-Mauges

JEUDI • 9H > 12H30

- Chaudron-en-Mauges
- Fief-Sauvin
- Saint-Pierre-Montlimart
- Saint-Rémy-en-Mauges

VENDREDI • 9H > 12H30

- Chaussaire
- Montrevault
- Saint-Quentin-en-Mauges
- Saint-Rémy-en-Mauges

VENDREDI • 14H > 17H30

- Boissière-sur-Èvre
- Puiset-Doré
- Salle-et-Chapelle-Aubry
- Saint-Pierre-Montlimart

SAMEDI • 9H > 12H

- Chaudron-en-Mauges (semaines impaires)
- Fief-Sauvin
- Fuilet
- Salle-et-Chapelle-Aubry (en semaines paires en alternance avec Saint-Quentin-en-Mauges)
- Saint-Pierre-Montlimart
- Saint-Quentin-en-Mauges (en semaines paires en alternance avec La Salle-et-Chapelle-Aubry)

Numéros d'urgence

116 117

Consultation médicale d'urgence

32 37

Pharmacie de garde

02 41 87 22 53

Dentiste de garde

15 ou 112

SAMU (n° européen)

18

Pompiers

17

Police

02 41 30 12 17

Gendarmerie de Montrevault

L'annonce des naissances et mariages est soumise à autorisation. Une demande d'accord de publication est envoyée aux personnes concernées par les mairies déléguées.



NAISSANCES

BOISSIÈRE-SUR-ÈVRE

15 juin • Léo BOUET
4 juillet • Angèle TEMPLET

FIEF-SAUVIN

11 mai • Constant CLÉMOT
18 mai • Victoire SOURICE
21 mai • Mathis TERRIEN
14 juin • Kléa GUINE-RATHOUIT
27 juin • Simon LEFORT
3 juillet • Lenny GALLARD
9 juillet • Louise RIPOCHE
30 juillet • Marceau BELIARD

FUJET

29 juin • Valentina AVOINE
15 juillet • Hélène DEVAUX

MONTREVAULT

19 mai • Jean DE MACEDO
26 juillet • Thaïs BREBION

PUISET-DORÉ

8 mai • Ézékiel TERRIEN-LAMBERT
12 mai • Lény GARRY-DELMAS

SAINT-PIERRE-MONTLIMART

4 avril • Malo VIGNEAU
10 mai • Maddy PASQUEREAU
22 juin • Henryk FITTE OGIELA
26 juin • Alessio BREHIN
RÉVEILLÈRE
29 juin • Elena DILÉ
4 juillet • Hippolyte THARREAU
7 juillet • Marius GUÉRY
8 juillet • Soan BEAUJOUAN
11 juillet • Ethan PINEAU

SALLE-ET-CHAPELLE-AUBRY

17 juin • Raphaël PELLERIN

MARIAGES

BOISSIÈRE-SUR-ÈVRE

27 mai • Maureen ROSSIGNOL et Loïc LEFEBVRE

CHAUSSAIRE

15 juillet • Marjorie MOREAU et Dylan FLEURANCE

FIEF-SAUVIN

3 juin • Adelaïde POIRIER et Guillaume YOU

FUJET

3 juin • Janie TERRIEN et Adrien AUDOUIN

MONTREVAULT

15 juillet • Cyrielle DEFONTAINE et Florian SUBILEAU
28 juillet • Caroline DUBREIL et Thomas PFIRSCH

PUISET-DORÉ

27 mai • Maïka CHARREAU et Patrick POIRIER

SAINT-PIERRE-MONTLIMART

10 juin • Céline PELTIER et Jérémy ROUSSE
23 juin • Victoria GOIMBAUD et Lucas TRINEAU

SAINT-QUENTIN-EN-MAUGES

8 juillet • Laëtitia DELAUNAY et Pierre-Marie NEAU
15 juillet • Justine MORINIÈRE et Corentin GRATON

DÉCÈS



BOISSIÈRE-SUR-ÈVRE

14 juillet • Jeannine RIBALET épouse CHEVALIER
28 juillet • Marie GILARDIN veuve MÉNARD

CHAUDRON-EN-MAUGES

4 juin • Marcelle JEANNETEAU épouse BARANGER
11 juin • Maria GUIET veuve CHEVALLARD
14 juin • Renée POIROUT
19 juin • Christian GODARD
22 juin • Micheline DIARD
23 juin • Madeleine LE GUENNAN veuve BENOIT
26 juin • Nadine TOUBLANC veuve CUSSONNEAU
18 juillet • Paul GALLARD
18 juillet • Pierre-Marie PELÉ

CHAUSSAIRE

14 juillet • Odette MACÉ veuve CORMERAIS

FIEF-SAUVIN

17 mai • René JOYER
3 juin • Victor BOUMARD

FUJET

26 mai • Henri AUBERT
2 juin • Solange BELLANGER veuve VIAUD
15 juin • Marie MORINIÈRE veuve DAVID
10 juillet • Odette BENAITEAU veuve ROCHAIS

12 juillet • Anne BERNARD veuve DURAND

15 juillet • Joseph RIVIEREAU
29 juillet • Hélène BABONNEAU veuve RIVIEREAU

PUISET-DORÉ

19 mai • Gérard AUDOUIN
8 juillet • Jacqueline MARTIN veuve GRASSET
23 juillet • Marie-Madeleine CHAUVIRÉ épouse LOGER

SAINT-PIERRE-MONTLIMART

14 mai • André PRIEUR
14 mai • Georges BOULETREAULT
17 mai • Suzanne BLANCHARD veuve ESSEUL

30 mai • Maryvonne PASQUEREAU épouse RAIMBAULT

7 juin • Marie MORINIÈRE veuve DUPONT

18 juin • Henri MACÉ
29 juin • Jeanne PAUVERT

21 juillet • Chantal MARQUIS veuve EMERIAU

26 juillet • Suzanne BURGEVIN veuve BÉZIE

SAINT-QUENTIN-EN-MAUGES

24 juin • Agnès RAIMBAULT veuve COURANT

SAINT-RÉMY-EN-MAUGES

7 juillet • Yves GONTIER

7 juillet • Bernadette GRIMAULT épouse GARÇON

SALLE-ET-CHAPELLE-AUBRY

13 juillet • Bernard PLESSARD
18 juillet • Jean-Fred CHÉNÉ
23 juillet • Guy COIFFARD

HOMMAGE



La municipalité de Montrevault-sur-Èvre salue l'implication de Paul Gallard, qui a contribué au dynamisme local en tant qu'élu et acteur associatif, notamment au sein du club de football de Chaudron-en-Mauges. Son engagement associatif lui a valu de recevoir la médaille de la Jeunesse et des sports de Maine et Loire.



Idées DE SORTIES

OCTOBRE

OCTOBRE ROSE

Bar-tabac LE DO-RÉ-MI
Saint-Rémy-en-Mauges

• PINK PARTY

VEN. 20/10 • À PARTIR
DE 19H

Soirée festive et conviviale
gratuite. Dress code « rose ».

• MARCHÉ ROSE

DIM. 22/10 • À PARTIR
DE 9H

Marche d'environ 10 km avec
collation offerte. Un don
minimum de 3 € est demandé.
Au profit de la ligue contre le
cancer 49.

• 02 41 30 11 23

Organisé par le bar-Tabac
le DO-RÉ-MI.

SÉANCES DE THÉÂTRE

SAM. 21 ET 28/10 • 20H30

DIM. 22/10 • 15H

MAR. 24/10 • 20H30

VEN. 27/10 • 20H30

Espace La Fontaine
Saint-Quentin-en-Mauges

• Réservations 06 71 51 98 53 du mardi
au jeudi (14h-15h et 18h30-20h)
et à l'Espace La Fontaine les mercredis
4, 11 et 18 octobre de 18h15 à 19h15

Organisées par la troupe
Quentin'Artiste Entre en Scène.

SÉANCE BÉBÉS LECTEURS

SAM. 21/10 • 9H15 > 10H

Bibliothèque
Saint-Pierre-Montlimart

Découverte de l'objet livre,
comptines, chansons et jeux de
doigts afin d'initier les moins de
trois ans au plaisir des histoires.

- 0-3 ans, accompagnés d'un adulte
- Gratuit sur inscription
- Places limitées
- lecture-publique@montrevaultsurevre.fr
- 02 44 09 81 23

Organisée par le service culture.

APRÈS-MIDI INTERGÉNÉRATIONNEL

MAR. 24/10 • 14H > 16H

Ludothèque
Saint-Pierre-Montlimart

Venez passer un moment
convivial en compagnie des
intervenants de BrickEvent
(présent jusqu'à 18h), spécialistes
en briques LEGO® et de vos deux
ludothécaires. Participez à la
construction collective d'une
ville.

- À partir de 6 ans (mineur accompagné
d'un adulte)
- Gratuit sur inscription
- Places limitées
- ludothèque@montrevaultsurevre.fr
- 02 41 70 97 33

Organisé par le service culture.

APRÈS-MIDI BD/MANGA

MER. 25/10

• 14H30 > 17H

Bibliothèque
Saint-Pierre-Montlimart

Avant-première sur les dernières
nouvelautés de BD et mangas.

- Spécial ados 11-15 ans
- Gratuit sur inscription
- lecture-publique@montrevaultsurevre.fr
- 02 44 09 81 23

Organisé par le service culture.



MURDER PARTY

VEN. 27/10 • 18H30

Bibliothèque I Fief-Sauvin

Dans une ambiance d'Halloween,
jeu de rôles grandeur nature pour
retrouver le fantôme qui s'est
débarrassé de la bibliothécaire
Julie Chevalier. Animation
conçue et animée par la
compagnie Sharewood anim'.

- À partir de 8 ans (mineur accompagné
d'un adulte)
- Gratuit sur inscription
- Places limitées
- lecture-publique@montrevaultsurevre.fr
- 02 44 09 81 23

Organisée par le service culture.

BAL DE MONSTREvault

MAR. 31/10

Salle de sport I Montrevault

Animations enfants gratuites :
17H > 19h. Bal à partir de 20h
(+ de 15 ans)

- Restauration sur place
- Tarif : 7€
- Réservation possible lors des préventes à
la caserne les 14 et 21 octobre de 10h à 13h

Organisé par l'Amicale des
Sapeurs-pompier de Montrevault
avec la collaboration du Comité
des fêtes.

NOVEMBRE

FESTIVAL LES Z'ECLECTIQUES COLLECTION AUTOMNE

SAM. 4/11 • 19H > 3H

Théâtre Foirail I Chemillé

La chanteuse Izia, le groupe festif
et engagé, Zoufris Maracas et
bien d'autres artistes émergents
et têtes d'affiche se produisent
sur les trois scènes du festival.
Navettes aller et retour au départ
de Saint-Pierre-Montlimart.

- Billetterie et réservation navette
sur www.leszelectiques.com

Organisé par les Z'eclectiques.

APRÈS-MIDI JEUX VEN. 10/11 • 14H > 17H

Ludothèque
Saint-Pierre-Montlimart

Après-midi convivial entre adultes autour du jeu de société moderne.

- Gratuit sur inscription
- Places limitées
- ludotheque@montrevaultsurevre.fr
- 02 41 70 97 33

Organisé par le service culture.

SÉANCE BÉBÉS LECTEURS

SAM. 18/11 • 9H15 > 10H

Bibliothèque
Saint-Pierre-Montlimart

Découverte de l'objet livre, comptines, chansons et jeux de doigts afin d'initier les moins de trois ans au plaisir des histoires.

- 0-3 ans, accompagnés d'un adulte
- Gratuit sur inscription
- Places limitées
- lecture-publique@montrevaultsurevre.fr
- 02 44 09 81 23

Organisée par le service culture.



EXPOSITION « LES POTS, AU FEU ! » DU VEN. 17/11 AU DIM. 7/01

DU LUNDI AU VENDREDI
9H30 > 12H30
ET 13H30 > 17H30 ET LES
WEEK-ENDS 14H > 18H

Maison du Potier | Fuilet

Exposition collective d'objet à cuisiner pour remettre à l'honneur les productions qui ont fait la renommée du village potier : les pots culinaires ! La Maison du Potier ravive la flamme en exposant les productions de potiers locaux et de l'ouest de la France.

- Entrée libre

Organisée par la Maison du potier.

ONE WOMAN SHOW « ELLE(S) AU PLURIEL »

SAM. 18/11 • 20H30

DIM. 19/11 • 15H

Salle Paroissiale | Puiset-Doré

Seul en scène burlesque de et par Violaine Gallard.

- Réservations au 02 41 56 70 00
- Entrée 15 € dès 12 ans

Organisée par l'association Évasion Loisirs.

SPECTACLE LU ET SIGNÉ « SUCRE-PAGE, Y' EN AURA POUR TOUT LE MONDE »

MER. 22/11 • 16H30

Salle Figulina | Fuilet

À l'occasion de la semaine EJA « Édition Jeunesse Accessible », la compagnie Confiture Mitaine présente son spectacle « Sucre-Page, y en aura pour tout le monde ». Florilège d'histoires signées et sélection d'albums jeunesse, d'un auteur à l'autre, les trois artistes chantent et racontent une odyssee littéraire hétéroclite et truculente.

- À partir de 3 ans (mineur accompagné d'un adulte)
- Gratuit sur inscription
- Places limitées
- Durée : 45 min
- lecture-publique@montrevaultsurevre.fr
- 02 44 09 81 23

Organisé par le service culture.

SPECTACLE « OÙ ON VA PAPA ? »

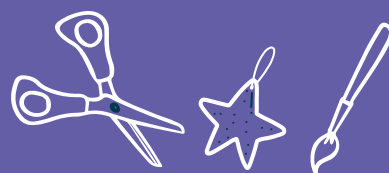
VEN. 24/11 • 20H30

Espace La Fontaine
Saint-Quentin-en-Mauges

Dans une lettre, tendre et touchante, un père nous livre, sans complaisance ni misérabilisme, son quotidien avec ses enfants Mathieu et Thomas lourdement handicapés. Interprétation sensible et musicale de ce témoignage, à la fois réjouissant et émouvant.

- Durée : 1h30
- Tarifs : 10 à 16 €

Programmé par Scènes de Pays.



ATELIER BRICOLAGE

SAM. 25/11 • 10H

Maison de l'enfance
Saint-Pierre-Montlimart

Atelier bricolage en famille sur le thème de Noël.

- 3-11 ans
- Gratuit
- Inscription avant le 16 novembre
- portail-famille@montrevaultsurevre.fr
- 02 41 70 85 18

Organisé par la commune.

MARCHÉ DE NOËL

DIM. 26/11 • 10H > 18H

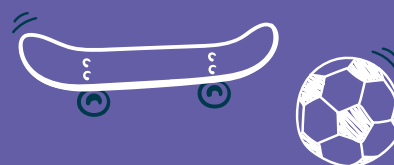
Espace du Vallon d'Or
Saint-Pierre-Montlimart

Exposants et produits locaux avec présence du Père Noël.

- Restauration sur place, vin chaud
- Animations enfants
- Gratuit

Organisé par l'École la Source.

DÉCEMBRE



AIRE DE JEUX INTERACTIVE

VEN. 01/12 • 18H > 21H

Salle de sport | Montrevault

Une expérience dynamique et immersive où les joueurs développent leurs capacités physiques dans un environnement spatial intelligent.

- Parents et 11-18 ans
- Gratuit
- Inscription avant le 15 novembre
- portail-famille@montrevaultsurevre.fr
- 02 41 70 85 18

Organisée par la commune.

MARCHÉ DE NOËL

SAM. 02/12 • 15H > 19H

Salle de sport I Fuilet

Producteurs et artisans locaux avec présence du Père Noël

- Structures gonflables, jeux pour enfants, restauration et bar
- apel.lefuilet.stmartin@ec49.net

Organisé par l'APEL de l'école Saint-Martin du Fuilet.

APRÈS-MIDI CONVIVAL

SAM. 02 ET DIM. 03/12

• 14H > 17H30

Résidence du Coteau I Fuilet

Moment convivial à l'occasion des fêtes de fin d'année.

- Marché de Noël et gourmandises
- Ouvert à tous

Organisé par la résidence du Coteau.

APRÈS-MIDI JEUX

VEN. 08/12 • 14H > 17H

Ludothèque

Saint-Pierre-Montlimart

Après-midi convivial entre adultes autour du jeu de société moderne.

- Gratuit sur inscription
- Places limitées
- ludotheque@montrevaultsurevre.fr
- 02 41 70 97 33

Organisé par le service culture.

MES PREMIERS ATELIERS

SAM. 09/12

• 9H30 > 11H30

Maison de l'enfance

Saint-Pierre-Montlimart

Contes de Noël.

- 0-6 ans
- Gratuit
- Sur inscription deux jours avant l'événement
- portail-famille@montrevaultsurevre.fr
- 02 41 70 85 18

Organisés par la commune.

SÉANCES DE THÉÂTRE

SAM. 02, 09 ET 16/12 • 20H30

DIM. 03, 10 ET 17/12 • 15H

VEN. 08 ET 15/12 • 20H30

Théâtre du Foyer Clair Logis Saint-Rémy-en-Mauges

La comédie « Deux pères en fils » de Mathilde Véron vous transporte au cœur d'un repas familial plus que mouvementé, bienvenue chez les Menvussa !

- Tarifs : 8 € adulte / 5 € enfants - 16 ans sur fauteuil et 3 € sur banc
- Réservations à partir du 2 novembre
- 07 81 07 45 06 (lundi au vendredi de 16h30 à 20h30 et samedi de 9h à 13h)
- theatrologis@gmail.com

Organisées par la troupe du Théâtre'Logis.



ESCAPE GAME

SAM. 16/12 ET DIM. 17/12

• À PARTIR DE 14H

Bibliothèque I Boissière-sur-Èvre
Damien Jauffrèneau de Home Escape animera plusieurs séances d'Escape Game sur le thème de Noël.

- Tout public (mineur accompagné d'un adulte)
- Gratuit sur inscription
- Places limitées
- lecture-publique@montrevaultsurevre.fr
- 02 44 09 81 23

Organisé par le service culture.

JANVIER

APRÈS-MIDI JEUX

VEN. 12/01 • 14H > 17H

Ludothèque

Saint-Pierre-Montlimart

Après-midi convivial entre adultes autour du jeu de société moderne.

- Gratuit sur inscription
- Places limitées
- ludotheque@montrevaultsurevre.fr
- 02 41 70 97 33

Organisé par le service culture.

LOTO

SAM. 20/01

Salle de la Crémaillère Chaudron-en-Mauges

- Ouverture des portes à 18h, début du loto à 20h
- Réservation à partir du 1^{er} décembre
- aubrychaudronbasket@orange.fr
- 06 38 55 29 53

Organisé par le club Aubry Chaudron Basket.

SPECTACLE

« MOUSSE »

SAM. 20/01 • 20H30

L'Escal

La Salle-et-Chapelle-Aubry

À travers des questions essentielles telles que « qu'arrive-t-il quand une jongleuse doit jongler alors qu'on essaye de lui faire un shampoing? » Gaëlle et Denis nous invitent à oser et nous rappellent le droit à l'erreur. Une histoire d'amitié décomplexée dans une œuvre circassienne déjantée !

- Durée : 1h
- Tarif : 10 à 16€

Programmé par Scène de pays.

ET CHAQUE VENDREDI, RETROUVEZ NOS IDÉES DE SORTIES DU WEEK-END SUR NOS PAGES FACEBOOK ET INSTAGRAM !

Le pôle des Services à la Population propose :

INSTANTS

FAMILLE



DE SEPTEMBRE
À DÉCEMBRE
2023

AU PROGRAMME :
ATELIER YOGA
GROUPE D'ÉCHANGE
ATELIERS BRICOLAGE
ET CUISINE
AIRE DE JEUX
INTERACTIVE

Entrée gratuite

Maison de l'Enfance
02 41 70 85 18
portail-familles@montrevaultsurevre.fr

Retrouvez le programme
détaillé sur le site internet
www.montrevaultsurevre.fr