

# L'Écho

## de Montrevault-sur-Èvre

Magazine municipal de la commune de Montrevault-sur-Èvre

La Boissière-sur-Èvre | Chaudron-en-Mauges | La Chaussaire | Le Fief-Sauvin | Le Fuiet | Montrevault  
Le Puiset-Doré | St-Pierre-Montlimart | St-Quentin-en-Mauges | St-Rémy-en-Mauges | La Salle-et-Chapelle-Aubry

P.4-5

**Piétons, cyclistes :  
passez à la vitesse  
supérieure !**

P.6-7

Des fouilles à l'oppidum  
gallo-romain

P.10

Se maintenir en forme  
après 60 ans

P.12-13

Nouvelle saison artistique  
à Scènes de Pays

**P.4-5 DOSSIER : les mobilités actives****P.6-9 HISTOIRE / PATRIMOINE**

- Campagne de fouilles au Fief-Sauvin
- La chronique de Jean-Claude Dixneuf

**P.10 SENIORS / SOLIDARITÉ**

- Accueil de réfugiés ukrainiens
- Repas des aînés & ateliers vitalité
- Fortes chaleurs

**P.11 ENVIRONNEMENT / TOURISME**

- Sentier Au fil de l'Èvre
- Espaces naturels sensibles (ENS)
- Sauvons les hérissons
- Les déchets végétaux

**P.12-13 MAUGES COMMUNAUTÉ**

- Scènes de Pays 2022/2023

**P.14-15 L'ÉCHO DES QUARTIERS**

- Actualités des associations et des écoles

**P.16-17 INFOS PRATIQUES & ÉTAT CIVIL****P.18-19 L'AGENDA DES SORTIES****P.20 LA LOIRE À VÉLO**

Magazine mensuel tiré à 7500 exemplaires

**Edition**

Commune de Montrevault-sur-Èvre / 2 rue Arthur Gibouin  
BP 10024 / 49117 Montrevault-sur-Èvre Cedex  
communication@montrevaultsurevre.fr

**Directeur de publication**

Christophe DOUGÉ, Maire de Montrevault-sur-Èvre

**Rédaction, conception, réalisation, impression**

Service communication de Montrevault-sur-Èvre

**Crédit photos**

Commune de Montrevault-sur-Èvre, Morgane Légo

**Conception pictos**

Magali AC, Freepik, Flaticon

**Dépôt légal**

Juillet-Août 2022

ISSN 2724-7511 (imprimé) / ISSN 2681-3181 (en ligne)

## "L'APPEL DU GRAND AIR ET DE L'ÈRE GALLO-ROMAINE"



En préambule, j'aimerais féliciter le FCFC (Football club Fület Chaussaire) pour son admirable parcours en Coupe de l'Anjou. L'équipe fanion a suscité une incroyable vague d'encouragement en se hissant en finale. Bien d'autres athlètes du territoire excellent dans leur discipline de cœur. Je salue ainsi nos dignes représentants du monde sportif qui nous font vibrer et rêver tout au long de l'année.

**Circuler à vélo et à pied**

C'est bien connu, le vélo et la marche à pied sont de véritables alliés d'une bonne santé. La hausse des prix de l'énergie nous conduit, aujourd'hui plus que jamais, à repenser nos modes de déplacement si la proximité entre notre résidence, nos activités professionnelle et extraprofessionnelle est au rendez-vous. La commune désire encourager ces pratiques actives en ouvrant la voie aux usagers par le développement de parcours sécurisés (pages 4 et 5).

**Faire renaître notre patrimoine**

Percer les mystères du passé est une occasion qui se présente rarement. Une équipe d'archéologues s'apprête à faire parler le sol silvanois pendant l'été (pages 6 et 7). Des visites tout public se tiendront au moment de la campagne de fouilles, puis lors des Journées du patrimoine. Un rendez-vous de rentrée à ne rater sous aucun prétexte !

**Sortir et se divertir en plein air**

Sans attendre septembre, la belle saison nous tend amicalement ses bras chaleureux. La carte des loisirs et des divertissements se montrent des plus alléchantes : arpenter à pied le sentier Au fil de l'Èvre, parcourir à vélo le fleuve royal, faire le plein d'animations au plan d'eau de la barbotine ou s'attabler aux terrasses, le temps d'une pause bien méritée. Ce tableau que je vous dépeins n'est pas issu d'une réclame publicitaire mais de scènes bien réelles, à savourer à Montrevault-sur-Èvre et ses abords.

Très bel été à vous toutes et tous.

Christophe DOUGÉ,  
Maire de Montrevault-sur-Èvre

## APPEL À IDÉES

Vous avez jusqu'au 31 août pour proposer un nom au nouveau bâtiment multifonction à la Boissière-sur-Èvre (restauration scolaire / accueil périscolaire / bibliothèque) par téléphone, au 02 41 30 02 65, ou via le QR Code ci-contre.



## APPEL À PROJETS

Dans le cadre du Plan Climat, Mauges Communauté a voté l'attribution d'une enveloppe de 600 000€ pour encourager les porteurs de projets qui souhaitent accompagner la filière agricole face aux changements climatiques. Vous êtes une association, un institut technique agricole, une chambre consulaire ou encore un établissement public local d'enseignement et vous avez la bonne idée

pour accompagner les acteurs du monde agricole pour anticiper les aléas climatiques, réduire les émissions de gaz à effet de serre ou développer le stockage carbone ? Vous avez jusqu'au 30 novembre pour participer à cet appel à projets ! Avis aux agriculteurs également, n'hésitez pas à vous regrouper pour déposer un projet répondant à ces enjeux.



## DES VACANCES TRANQUILLES

Confier la surveillance de votre habitation pendant vos congés d'été à la gendarmerie de Montrevault. Pendant votre absence, des patrouilles seront effectuées, de jour comme de nuit, en semaine comme le week-end, afin de dissuader toute tentative de cambriolage. Contact : 02 41 30 12 17

## LES APPRENTIS À L'HONNEUR



Le 10 juin dernier, la commune et Mauges Communauté ont accueilli dix jeunes, qui se sont distingués au concours des meilleurs apprentis de France 2020 et 2021. Au total, 14 apprentis habitant Montrevault-sur-Èvre ont décroché une médaille au niveau départemental, régional, voire national. Bravo à eux !

## PERMANENCES SAUR

La gestion du service de l'eau potable est déléguée à la SAUR; Des permanences d'infos se tiendront à l'Espace social France Services, de 9h30 à 12h et de 14h à 16h30 : mercredi 24, vendredi 26, mercredi 31 août; mardi 7 et jeudi 9 septembre.

## HORAIRES DES SERVICES

### HÔTEL DE VILLE

Ouvert du lundi au vendredi: 9h à 12h30 et 14h à 17h30.  
2 rue Arthur Gibouin - Montrevault  
02 41 30 02 65  
accueil@montrevaultsurevre.fr

### ESPACE SOCIAL FRANCE SERVICES

Ouvert du lundi au vendredi: 9h à 12h30 et 13h30 à 17h30.  
17 rue St-Nicolas - Montrevault  
02 41 30 06 32  
ccas@montrevaultsurevre.fr  
espace-emploi@montrevaultsurevre.fr

### MAISON DE L'ENFANCE

Ouvert du lundi au vendredi: 8h30 à 12h30 et 14h à 18h (hors vacances scolaires).  
18 avenue de la Croix verte Saint-Pierre-Montlimart  
02 41 70 85 18  
maisondelenfance@montrevaultsurevre.fr

### SERVICE URBANISME

Accueil physique sur rendez-vous. Ouvert du lundi au vendredi: 9h à 12h30 et 13h30 à 17h30.  
Pôle Aménagement  
5 rue du Château Saint-Pierre-Montlimart  
02 44 09 04 75  
urbanisme@montrevaultsurevre.fr

### SERVICES TECHNIQUES

Ouvert du lundi au vendredi: 9h à 12h30 et 13h30 à 17h30.  
Pôle Aménagement  
5 rue du Château Saint-Pierre-Montlimart  
02 44 09 04 74  
services.techniques@montrevaultsurevre.fr

## Faciliter l'usage du vélo et de la marche à pied

La commune de Montrevault-sur-Èvre dispose désormais de son schéma directeur des modes actifs (SDMA).

Ce document, au nom certes barbare, est indispensable dans le cadrage de la politique de mobilité de Montrevault-sur-Èvre pour les années à venir. Le SDMA est doté d'une précieuse boîte à outils pour porter le développement stratégique de l'usage du vélo et de la marche sur le territoire.

Sensibiliser aux bonnes pratiques dès le plus jeune âge est aussi un allié de poids dans la formation d'une "générations vélo".

### LA PAROLE AUX ÉLUS

"Le schéma directeur des modes actifs (SDMA) de Montrevault-sur-Èvre est un document guide qui apporte une **vision d'ensemble sur les besoins en mobilité du quotidien et de loisirs du territoire**. Ce **document évolutif** a été élaboré par les habitants, les élus, les entreprises et le bureau d'études Vizea.

Le SDMA s'inscrit dans l'air du temps, en conformité avec le PCAET (Plan climat air énergie territorial) de notre communauté d'agglomération Mauges Communauté.

L'objectif, à long terme, est de **disposer d'un important maillage du territoire** propice à la pratique du vélo et à la marche à pied grâce à des itinéraires piétons et cyclables structurants et sécurisés ainsi qu'une offre de stationnement adaptée aux usages attendus".

Isabelle Haie,  
conseillère  
municipale  
en charge  
des mobilités



### EN ROUTE POUR L'APPRENTISSAGE DU VÉLO



La finale de la prévention routière regroupant les 41 écoles de Montrevault-sur-Èvre, d'Orée d'Anjou et de Mauges-sur-Loire s'est tenue le mercredi 15 juin à la piste routière du Filet, près du stade de football. Du 25 avril au 10 juin, 1443 élèves de CM ont passé une épreuve pratique, sur piste, et des tests écrits sous la supervision d'un gendarme retraité. Les enfants ont appris comment circuler avec les autres usagers et lire les panneaux.

Voir aussi en page 14.

### VÉLO À ASSISTANCE ÉLECTRIQUE : DES AIDES POUR SE LANCER

#### De la location...

Profitez pleinement de la location pour 15€ par mois pour les demandeurs d'emploi et 30€ par mois pour les salariés. Les abonnements sont éligibles à la prise en charge des frais de transport par l'employeur. La durée de la location est de trois mois, renouvelables une fois.

électrique (100€) ou un biporteur / triporteur à assistance électrique (350€) Ces aides sont accessibles, sans conditions de ressources, aux personnes majeures domiciliées sur le territoire. Sous conditions, l'État accorde une aide pour l'acquisition dans le cadre du « Bonus vélo à assistance électrique ».

#### ... à l'acquisition

Mauges Communauté propose une aide à l'achat par foyer pour un vélo

Renseignements :  
Service Mobilités de Mauges  
Communauté  
☎ 02 41 70 13 61

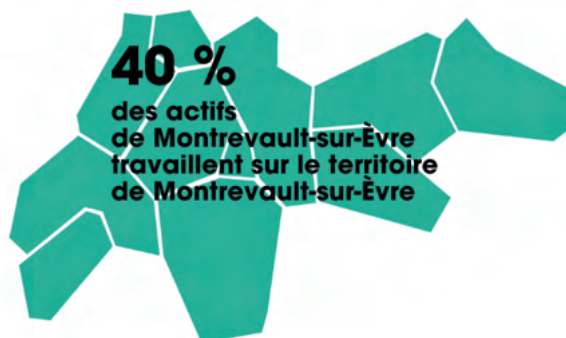
# Décryptage du SCHÉMA DIRECTEUR DES MODES ACTIFS

LES MODES ACTIFS OU MOBILITÉ ACTIVE RECOUVRE L'ENSEMBLE DES DÉPLACEMENTS SE FAISANT PAR EFFORT PHYSIQUE



Un schéma directeur des modes actifs a comme objectifs de :

- Développer l'usage du vélo et de la marche
- Répondre aux besoins d'usages, de sécurité et de services en termes de mobilité
- Définir un programme d'actions et d'investissements pluriannuels



**3300** élèves sont dans un établissement de 1er ou 2nd degrés. Ils vont principalement dans les collèges du territoire



**7000€** sont dépensés dans le transport en moyenne par an



## Les grandes orientations

1. Apaiser les traversées de centres-bourgs
2. Créer des itinéraires piétons et cyclables structurants et de qualité au sein de bourgs
3. Aménager des liaisons cyclables inter-bourgs hors des voies à fort trafic
4. Jalonner les itinéraires vers les lieux de vie principaux
5. Mailler le territoire d'une offre de stationnement vélo
6. Proposer un service vélo incitant les usagers à la (re)mise en selle



## Le programme d'actions

### AMÉNAGER DES ITINÉRAIRES CYCLABLES

- À L'ÉCHELLE INTERCOMMUNALE  
ex : St-Pierre-Montlimart > Beaupréau



- ENTRE ET AU SEIN DES COMMUNES DÉLÉGUÉES  
ex : St-Pierre-Montlimart > Montrevault > Le Fuilet

### JALONNER DES ITINÉRAIRES PIÉTONS



AU SEIN DES COMMUNES DÉLÉGUÉES

### OFFRIR DU STATIONNEMENT VÉLO



AU SEIN DES COMMUNES DÉLÉGUÉES

## Des archéologues sur les traces des gallo-romains

Dans la campagne du Fief-Sauvin, une agitation peu commune est venue troubler la quiétude d'un troupeau de vaches installé paisiblement dans un champ. En avril, une archéologue et un géophysicien y ont déposé leurs valises afin de préparer un chantier de fouilles archéologiques pour découvrir les mystères que cachent cet écrin de verdure. Ils se sont prêtés au jeu de l'interview.

Le 23 mars dernier, au Fief-Sauvin.

Vivien Mathé, géophysicien et Julie Rémy, archéologue, en charge de la réalisation des fouilles archéologiques.



### Pourquoi réalisez-vous des fouilles ici, au Fief-Sauvin ?

Julie Rémy : "Des opérations de fouilles ont été réalisées ici, dans les années 1970. Pendant ces recherches, **une agglomération romaine a été découverte**. Sous une haie par exemple, d'anciens remparts étaient érigés. Mais encore beaucoup d'éléments sont inconnus, l'objectif est donc d'**en savoir plus sur ces vestiges**".

### Comment effectuez-vous ces fouilles ?

Vivien Mathé : "Avant d'arriver sur le site, nous avons étudié des images aériennes afin de délimiter une zone de recherche. Depuis une semaine, nous sommes sur place, afin de sonder cette zone de 12ha. Avec des bâtons plantés dans le sol, nous réalisons une cartographie horizontale et verticale du sol. Cela nous permet de **détecter la présence de pierre dans le sol**. Ces étapes de recherche nous permettent de définir précisément les zones où nous pourrions effectuer les fouilles".

### Quelle est la prochaine étape ?

JR & VM : "Fin août, nous reviendrons ici pour débiter les fouilles archéologiques, pendant un mois. Des visites seront organisées pour que le public vienne découvrir le patrimoine historique qui se cache à quelques mètres sous leurs pieds".



L'archéologue Julie Rémy, le géophysicien Viven Mathé ainsi qu'un stagiaire étudient les variations du sol en vue des fouilles archéologiques qui se tiendront en août sur le site gallo-romain du Fief-Sauvin.

### AU BON USAGE DES DÉTECTEURS DE MÉTAUX



La législation interdit à tout particulier d'effectuer des fouilles. A l'exception des plages de bord de mer, l'utilisation de détecteurs à métaux est également interdite. L'utilisation des détecteurs de métaux à des fins archéologiques est conditionnée à l'obtention d'une autorisation préfectorale. Le sésame est délivré en fonction de la qualification du demandeur ainsi que de la nature et des modalités de la recherche. Cette réglementation a pour objet de protéger les gisements archéologiques car ceux-ci ne livrent des informations historiques complètes que s'ils n'ont pas été altérés.

Source : Ministère de la culture.

## LES FOUILLES S'OUVRENT AU PUBLIC



De la mi-août à la mi-septembre, le site de l'oppidum gallo-romain du Fief-Sauvin fera l'objet d'une campagne de fouilles archéologiques. Afin de ne pas perturber la tranquillité des archéologues, **des temps dédiés seront ouverts aux curieux et amoureux du patrimoine.** Partez à la rencontre de nos ancêtres !

### Visites durant les fouilles

Deux créneaux sont proposés au public, les **jeudis 1<sup>er</sup> et 8 septembre, de 17h30 à 18h30**, afin de répondre aux questions. Gratuit, sans inscription.

### Animation dans le cadre des Journées du Patrimoine

Visite du site de fouilles animée par l'archéologue Julie Rémy, le **samedi 10 septembre de 10h à 11h et de 11h à 12h**. Gratuit, sur inscription auprès du service tourisme de Montrevault-sur-Èvre par téléphone au 02 41 30 02 65 ou à  [@montrevaultsurevre.fr](https://www.instagram.com/montrevaultsurevre.fr)

Places limitées. Selon l'engouement suscité, des créneaux supplémentaires pourront être programmés dans l'après-midi.

Pour chaque date, rendez-vous sur site : RD146, Camp de César au Fief-Sauvin.

Tous les événements organisés dans le cadre des Journées du Patrimoine 2022, sur le territoire, sont à retrouver dans l'agenda de vos sorties (Page 19).



LA CHRONIQUE DE JEAN-CLAUDE :

## LES CHAPELLES MULTISÉCULAIRES DU PETIT SAINT-JEAN & DE SAINT-JUST

Nouveau volet de la chronique de Jean-Claude Dixneuf, passionné d'histoire et de généalogie, consacré au patrimoine architectural et historique d'autrefois.

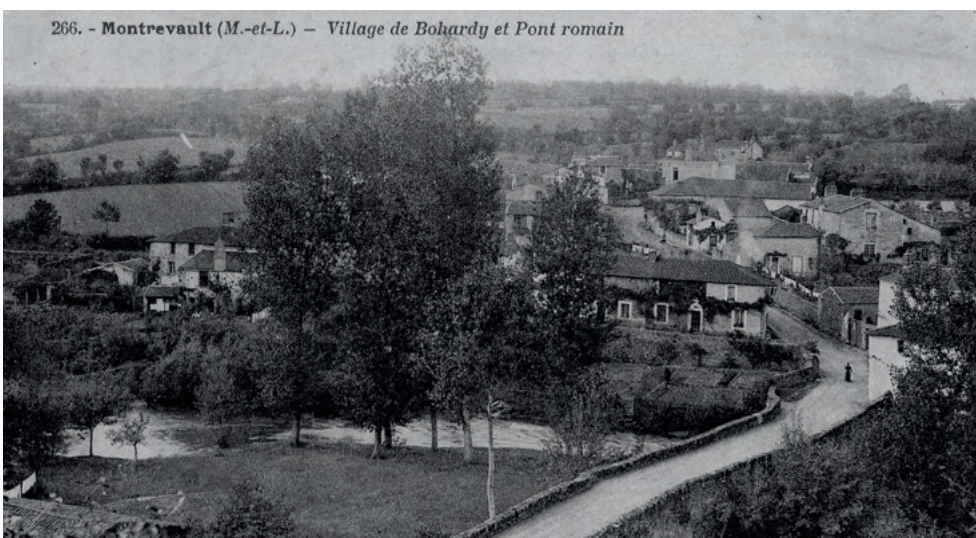
### La chapelle du Petit Saint-Jean à Bohardy (Montrevault)

Cette chapelle est située sur le domaine de l'antique Baronnie de Bohardy (Burcus Hardy) citée dès 1178 dans le cartulaire (recueil de titres de propriété et de privilèges) de l'Abbaye St Serge d'Angers.

Le château fort de cette Baronnie (dont rien ne subsiste) dominait la rive gauche de l'Èvre en vis-à-vis du château du Grand Montrevault au regard duquel les seigneurs de la Baronnie étaient tenus à sept semaines de garde.

De cette seigneurie qui rayonnait sur de nombreux fiefs, dépendaient les paroisses du Fief Sauvin, de la Chaussaire et de Saint Quentin.

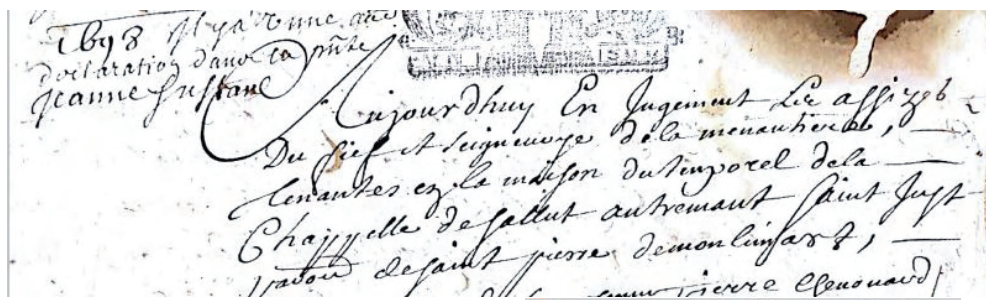
La chapelle avait été fondée en 1178 par le seigneur Maurice Leborne et le curé de Saint-Rémy, paroisse dont elle dépendait, était tenu de la desservir par trois messes chaque semaine.



Pendant longtemps, pour aller de la Baronnie au Grand-Montrevault, on devait franchir l'Èvre à gué ce qui était parfois impossible les jours de crues. C'est en 1465 que le pont aux huit arches en ogive fut construit et permit une communication plus facile. Les Montrebelliens l'ont longtemps improprement nommé "Le pont romain".

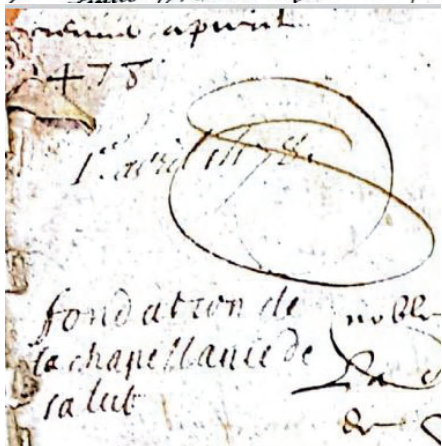


## La chapelle Saint-Just à Saint-Pierre-Montlimart



Un acte du 1<sup>er</sup> avril 1478 indique la fondation d'une chapelle du Salut par Georges de la Roche seigneur de la Menantière. En fait, il s'agit de la chapelle de saint Just comme le confirme un autre acte de 1698 (ci-dessus). Elle fut peut-être construite à l'emplacement d'un ancien monastère roman du XIII<sup>ème</sup> siècle comme le laissent à penser ses fenêtres en plein cintre.

En 1715, le seigneur de la Menantière, Joseph de Sesmaisons, fait restaurer l'édifice endommagé par les ans et peut-être par les guerres de religions. Heureusement, la chapelle échappe aux ravages de la Révolution.



En 1969, la toiture s'effondre du côté de l'abside. Cédée à la commune en 1972 par la famille d'Armaillé, elle est alors restaurée par des entreprises locales.



La chapelle Saint-Just, près de la Menantière, était un lieu de pèlerinage bien connu des mamans qui y amenaient les jeunes bébés qui éprouvaient des difficultés à faire leurs premiers pas. Dans les années 50, il était encore fréquent d'y voir des parents venir exprimer un merci.



Un retable du XVIII<sup>ème</sup> avec un fronton sculpté d'une colombe du Saint Esprit dans une nue peuplée de têtes d'angelots, surmonte l'autel. A la place d'un tableau, le retable est sculpté d'une draperie qui devait mettre en valeur un groupe sculpté qui ne semble pas correspondre à la statue de sainte Catherine.

### UNE SAINTE CATHERINE LONGTEMPS CONFONDUE AVEC SAINT JUST

Cette statue de pierre polychrome datée du XVI<sup>ème</sup> siècle représente Sainte Catherine d'Alexandrie. Comme elle se trouvait dans la chapelle de Saint Just, on la prenait pour celle de ce saint. Il a fallu le regard des spécialistes des Monuments historiques pour établir son identité. Elle fait partie des objets d'art protégés de la commune.

On sait grâce à Tristan Martin qu'il existait dans l'église de Saint-Pierre-Montlimart une chapelle Sainte-Catherine fondée par le seigneur de la Menantière au XVI<sup>ème</sup> siècle. L'église ayant été ravagée plusieurs fois, il y a peut-être un rapport avec la statue trouvée dans la chapelle de Saint-Just fondée elle aussi par le seigneur de la Menantière.



## REPAS DES AÎNÉS

Un courrier d'invitation au repas des aînés parviendra dans l'été aux habitants de Montrevault-sur-Èvre âgés de 70 ans et plus. La base servant à l'envoi des invitations est la liste électorale de la commune. Si vous êtes concerné par le repas des aînés mais ne jouissez pas de votre droit d'électeur, veuillez vous faire connaître auprès de votre mairie déléguée ou au ☎ 02 41 30 02 65.

## FORTES CHALEURS

Le CCAS (Centre communal d'action sociale) de Montrevault-sur-Èvre recense et informe les personnes vulnérables sur les précautions à prendre lors des vagues de chaleurs. Un registre nominatif est ouvert dans chaque mairie déléguée. Le CCAS assure ainsi une veille en proposant de visiter ou de contacter les personnes recensées de manière à vérifier que tout va bien.

Renseignements en mairie déléguée ou au ☎ 02 41 30 02 65

ou auprès du CCAS (Espace social France services) au ☎ 02 41 30 06 32.

**FORTES CHALEURS :**  
un registre pour les personnes fragiles

S'inscrire en mairie ou 02 41 30 02 65



## ACCUEIL D'UKRAINIENS

Des familles ukrainiennes sont accueillies à Montrevault, rue des Chênes, depuis quelques jours. Le bailleur social Maine-et-Loire Habitat met à disposition plusieurs de ses appartements, de manière temporaire, afin de venir en aide à ces réfugiés de guerre. La commune se mobilise pour faciliter cette transition.

## SIX ATELIERS POUR SE SENTIR BIEN



ATELIERS  
**Vitalité**

À PARTIR  
DE 60 ANS

## DÉCOUVREZ LES CLÉS D'UNE BONNE SANTÉ

6 ateliers pour me sentir bien  
du 13 septembre au 18 octobre 2022

Inscription  
obligatoire !

TOUS LES MARDIS DE 9H30 À 12H  
Salle du conseil • 18 rue Foch  
MONTREVAULT-SUR-ÈVRE



Inscription jusqu'au 15 août 2022  
Contact : 02 41 31 77 12 - [preventionsante.blf@msa49.msa.fr](mailto:preventionsante.blf@msa49.msa.fr)  
Participation de 5 € pour les 6 séances

Association santé  
éducation et prévention  
sur les territoires  
Pays de la Loire

Contenu des séances sur [www.aseptpd.fr](http://www.aseptpd.fr)



### LES PÉRIPÉTIES DE LÉON

QUELLES NOUVELLES POUR TA SŒUR ?

ÇA Y EST ! J'AI PU L'INSCRIRE EN ACCUEIL DE JOUR. ELLE A FAIT QUELQUES JOURNÉES.

JULIETTE EST CONTENTE D'Y ALLER, UNE JOURNÉE PAR SEMAINE. ET ÇA ME SOULAGE. JE PRENDS CE TEMPS POUR ME RESSOURCER, AU CLUB DE RANDONNÉES.

ET PUIS, ÇA LA STIMULE TU SAIS !

ELLE PEUT FAIRE DES SORTIES EN EXTÉRIEUR, DES ATELIERS CUISINE, DES JEUX DE SOCIÉTÉ... ELLE EN SORT DYNAMISÉE, ET MOI RECHARGÉ. LE CLIC NOUS A BIEN AIGUILLÉ !

CLIC

Illustration et design graphique : Maga B AC

CLIC de Mauges Communauté : le service d'information et de coordination pour les personnes âgées de plus de 60 ans et leur entourage ► Tél. 02 41 71 77 00 ou par mail [CLIC@MAUGESCOMMUNAUTE.FR](mailto:CLIC@MAUGESCOMMUNAUTE.FR)

## BIENTÔT UNE CARTE POUR RANDONNER AU FIL DE L'ÈVRE



Long de 100 km, le sentier « Au fil de l'Èvre », niché dans un écrin de verdure, vous invite au voyage et à la déconnexion.

Vous tomberez vite sous le charme de cette rivière, belle et sinueuse, où chaussées, moulins, châteaux, ponts et panoramas sur les vallées vous attendent.

### Ils en parlent déjà

« Nous avons parcouru le sentier pédestre "Au fil de l'Èvre" pendant cinq jours à raison de 20 kms par jour. C'est magnifique. Bravo. »,



témoigne un randonneur anonyme. « Dépaysant (...) j'ai découvert des paysages nouveaux, inattendus, vallonnés, je le recommande. Des souvenirs extraordinaires se créent pendant cette randonnée. », témoigne Marie-Aline Gourdon.

Une carte de randonnée sera bientôt disponible en mairies déléguées et dans les offices de tourisme du territoire.

## ESPACE NATUREL SENSIBLE : BALADE AU RYTHME DES PAGAIES



Identifiée comme un Espace Naturel Sensible, la vallée de l'Èvre est le lieu idéal pour découvrir, au rythme des pagaies, de nombreuses espèces de plantes et d'animaux qui sauraient attiser votre curiosité des heures durant. De la chaîne alimentaire du cours d'eau, au cycle de vie étonnant des insectes, en passant par les interactions entre la vie de la rivière et les arbres des berges (la ripisylve), venez découvrir la vallée de l'Èvre en glissant directement sur l'eau pour ne manquer aucun détail de la vie foisonnante dont elle regorge !

### Une rivière menacée par des envahisseurs

Cette balade en canoë sera aussi l'occasion de découvrir les espèces exotiques envahissantes (ragondin, écrevisse d'Amérique...) qui menacent l'Èvre, et d'apprendre les bonnes pratiques à adopter lorsqu'on est confrontés à elles.



©Aquaportrait.com

### Rendez-vous nature

Sortie en canoë animée par le CPIE (Centre permanent d'initiatives à l'environnement) Loire Anjou et le club de canoë-kayak de Beaupréau. Rendez-vous au site de Raz-Gué (Montrevault) **vendredi 26 août à 9h30**. Animation gratuite dans le cadre des Rendez-vous nature.

Inscription:

[montrevaultsurevre.fr](http://montrevaultsurevre.fr) ou

02 41 30 02 65

(service communication)

## BROYAGE, PAILLAGE, COMPOSTAGE...

### ON VOUS DIT TOUT !

Ils habitent près de chez vous et ont plein d'idées à partager sur l'utilisation des végétaux dans leur jardin. Faites connaissance avec Céline et Philippe, Jean-Pierre, Christophe et Michel ! Fini les dépôts de végétaux en déchèteries, ils vous démontrent que les végétaux peuvent devenir au quotidien de véritables ressources directement chez vous.

Découvrez leurs témoignages sur [nourriraterre.fr](http://nourriraterre.fr)

Leur démarche vous intéresse mais vous ne savez pas comment aller plus loin ? Thomas, animateur de l'association Horizon Bocage, vous livre les techniques sous forme de tutos pour vous accompagner dans ce changement de pratique.



### SAUVONS LES HÉRISSENS !

Le hérisson d'Europe, précieux allié du jardin, est aujourd'hui menacé par les activités humaines. **Comment lui faciliter la vie ?** Couvrez les trous d'eau; vérifiez les tas de bois, foin ou feuilles avant toute action; ne pas user du robot de tonte la nuit; laissez un passage dans la clôture (15x15cm); soyez vigilant avant de retourner votre compost; utilisez de l'anti-limaces naturel; vérifiez les bords des haies et hautes herbes avant débroussaillage. SOS Hérissons 49 : 06 18 75 48 04

## Scènes de Pays : une saison de spectacles à offrir !

Sur les grandes et petites scènes des Mauges, dans les églises, les salles polyvalentes ou des lieux partenaires, Scènes de Pays propose plus de 45 spectacles sur tout le territoire dès le mois d'août 2022 et jusqu'en juin 2023. Une nouvelle saison dense et variée qui s'adresse à tous. Humour, danse, cirque, théâtre, musique, artistes connus et de jolies découvertes sont au programme !

### DEUX FORMULES POUR EN PROFITER PLEINEMENT !

S'abonner à la saison Scènes de Pays (SDP) permet de bénéficier de tarifs avantageux sur l'ensemble des spectacles. Deux formules d'abonnement sont proposées : soit à partir de trois spectacles réservés simultanément, soit en achetant la carte SDP à 8 euros pour se laisser le temps de choisir.

### SORTEZ EN FAMILLE AVEC LE PASS !

25 euros, 35 euros ou 50 euros c'est le prix du Pass'Famille. Pour tous les spectacles de la saison (sauf tarif exceptionnel), il donne droit à deux places adultes et des places pour les enfants mineurs. Une formule pour sortir à plusieurs à moins de 10 euros par personne.

### A LA RENTRÉE : DEUX RENDEZ-VOUS GRATUITS ET UN SPECTACLE SOLIDAIRE

Lors de la Petite Angevine à Beaupréau et de la Foire exposition à Chemillé, l'équipe de Scènes de Pays sera présente pour renseigner le public sur la nouvelle saison et proposera à chaque occasion un spectacle gratuit. Marionnettes géantes et circassiens seront au rendez-vous !



La saison débutera également par le spectacle de cirque Zirka avec 12 artistes réfugiés ukrainiens accueillis par le Département de Maine-et-Loire. Une initiative à ne pas rater et à soutenir !



#### INFORMATIONS, RÉSERVATIONS

Ouverture des abonnements le jeudi 7 juillet / billetterie individuelle le jeudi

1<sup>er</sup> septembre

☎ 02 41 75 38 34

🌐 [scenesdepays.fr](http://scenesdepays.fr)

## ILS SONT PARTENAIRES

Les six communes des Mauges, l'Etat, les collectivités locales, plusieurs acteurs éducatifs, culturels, sociaux du territoire, les trente entreprises et particuliers

mécènes de Scènes de Pays, sans oublier la centaine de bénévoles qui se mobilise chaque année pour le bon déroulement de la saison, ils sont nombreux à collaborer et à

soutenir cette offre de spectacles en milieu rural. Chacun peut trouver une bonne raison d'y participer ! Contactez Scènes de Pays si vous êtes intéressés !

## Quelques artistes de la saison 2022/2023

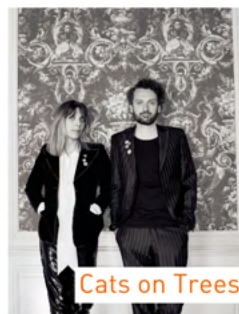
### DE LA MUSIQUE POUR TOUTES LES OREILLES



Afro Carnaval des animaux



Gauvain Sers



Cats on Trees



Pour un Noël Baroque

### HUMOUR ET COMÉDIES SONT AU RENDE-VOUS



André Manoukian

©Emmanuelle Némoz



Alex Vizorek



Cocorico

©Rebecca JOSSET



Chers parents

©Christophe LEBEDINSKY



Juste une embellie

©ClapP



Un Misanthrope

©Bilby Rambaud

### DANSE, NOUVEAU CIRQUE, LES CORPS SONT EN MOUVEMENT



En Attendant le grand soir

©Iak Grandjean



Cie S'poart

©Thomas Badreau



9

©DamianSiqueiros

### DU THÉÂTRE À L'AFFICHE



Ces filles-là

©VictorGuillemot



Martin Eden

©Jerome Blin



Machine de Cirque

©Geet Delta Valle

## ÉCOLE LES SABLES D'OR SAINT-PIERRE-MONTLIMART

### FORMATION VÉLO

Après une préparation en classe à l'APER (Attestation de Première Education à la Route), les élèves de CM se sont rendus à la piste routière au Fuilet pour une formation vélo.



Lors de l'épreuve théorique, les élèves ont dû bien réfléchir : les questions pièges étaient nombreuses. Cela a aussi été l'occasion de rappeler les consignes de sécurité, les casques et les gilets jaunes étaient donc indispensables.



Avec le beau temps, les élèves ont une nouvelle fois apprécié cette sortie. Nous remercions à nouveau M. Chochoy pour cette formation ainsi que les encadrants présents sur la piste.

## LA SALLE-ET-CHAPELLE-AUBRY - APPEL À TEMOINS

Le bureau des écoles de la Salle et Chapelle Aubry est à la recherche d'anciennes photos de classes. A l'occasion du nouveau projet de l'école, le bureau souhaite constituer ses propres archives. Les anciennes photos de classes, toutes époques confondues, sont à envoyer à :



La Salle Aubry, 1910. Ecole communale des garçons.

 [ecole.sca@gmail.com](mailto:ecole.sca@gmail.com)

En complément, un temps dédié sera organisé le **jeudi 9 juillet de 10h à**

**12h à l'école Ste Thérèse** (La Salle Aubry) pour échanger et compléter les archives.

## ÉCOLE NOTRE-DAME À MONTREVAULT LA DÉCOUVERTE DU VILLAGE CONTINUE

Dans le cadre de leur projet d'année « Montre-moi Montrevault », les élèves de l'école Notre Dame continuent de partir à la découverte de leur village. Cette fois-ci, ils sont allés visiter le centre de secours de Montrevault, située à quelques centaines de mètres de l'école. Certains d'entre eux n'avaient jamais eu l'occasion d'y pénétrer.



Accueillis par quatre bénévoles de la caserne (pour certains, parents d'élèves de l'école), les enfants ont ainsi pu découvrir tout le matériel utilisé par les pompiers, lors de leurs diverses sorties pour porter secours à la population.

urgentes. Le point d'orgue de la visite, c'est bien sûr quand certains ont pu essayer le casque de pompier !

Cette visite a permis aussi de voir de près les camions de pompiers, avec tout le matériel médical utile à l'intérieur. Les pompiers leur ont expliqué les premiers gestes effectués lors des interventions

Cette visite va permettre de tourner une belle page de notre année scolaire au cours de laquelle les enfants ont pu partir à la découverte des nombreuses richesses de leur commune. Nous en profitons pour remercier toutes les personnes qui ont permis la réalisation de ce beau projet.

## CHAUSSAIRE - FUILET

### UN FAN CLUB MOBILISÉ POUR SES JOUEURS JUSQU'AU BOUT



Les supporters du Football Club Fuiet Chausserie (FCFC) ont répondu présent à l'occasion de la finale de la Coupe de l'Anjou du 25 juin dernier, à Tiercé, disputée par l'équipe fanion

du territoire (D2) contre Saint-Hilaire Vihiers (R3). Une mobilisation remarquable à l'image du formidable parcours sportif des joueurs du FCFC durant toute cette compétition.

[St Hilaire Vihiers 2-1 FCFC]

## MONTREVAULT - GYM DÉTENTE

Les cours, animés par une monitrice diplômée d'état, reprendront le lundi 5 et le jeudi 8 septembre, à la salle de la Fromenterie (Étage du gymnase de l'Evre), allée du rocher à Montrevault. Rappel des horaires : lundi de 9h à 10h, de 10h10 à 11h10 et jeudi de 20h à 21h.

Les séances sont composées de stretching (étirements), d'aérobic, de renforcement musculaire, de step etc. et sont ouvertes à tous. Les exercices sont effectués avec ou sans engins (bâtons, élastiques, poids, ballons...).

Un cours de **gym plus douce** est mis en place depuis plusieurs saisons. Celui-ci s'adresse à des personnes souhaitant reprendre une activité physique après un long arrêt ou commencer simplement



afin de garder un bien-être corporel en rapport avec leur âge et leur possibilité. Cette séance a lieu le lundi matin de 10h10 à 11h10.

Possibilité de venir à un cours sans engagement. 90 euros à l'année pour 33 cours d'une heure. Le règlement peut s'effectuer en trois fois. Chèques remis à l'inscription. Le certificat médical sera demandé en début de saison.

Contact : Jacqueline Jeanvret au

☎ 02 41 30 17 30

## CHAUSSAIRE

### LES AMIS CHAUSSAIROIS

Le club des Amis chausserois prépare sa rentrée pour le jeudi 1<sup>er</sup> septembre avec des activités et des rencontres toute l'année. Présidée par Marie-Jo Bougeard, l'association compte 32 adhérents. Le club est un lieu de rencontre et de détente. Chaque jeudi, l'association se retrouve autour de jeux de cartes et de société. Tout au long de l'année, le club organise une sortie surprise, des repas et des pique-niques. « Notre association est toujours ouverte et recevra avec plaisir de nouveaux membres », précise Marie-Jo Bougeard.



## FIEF-SAUVIN

### CLASSE 0

Rassemblement des CLASSE 0 (20 ans, 30 ans, 40 ans, 50 ans, 60 ans, 70 ans) le samedi 26 novembre prochain à 12h, à la Maison commune de loisirs du Fief-Sauvin. Si vous êtes nouvel arrivant sur le Fief-Sauvin et que vous souhaitez participer à cette journée, veuillez vous inscrire auprès de la mairie déléguée du Fief-Sauvin avant le 1<sup>er</sup> septembre.

## CHAUDRON-EN-MAUGES LOUER UN COMMERCE

Montrevault-sur-Èvre recherche un porteur de projet afin de proposer une offre complémentaire dans le bourg de la commune déléguée de Chaudron-en-Mauges. Le local à louer est situé au 5 avenue du Plessis et appartient à la commune. Pour en savoir plus, scannez le QR Code ou contactez Marie Coulon, chargée de vie économique, au 07 88 77 24 03.



## SAINT-PIERRE-MONTLIMART

### POINT SUR LES TRAVAUX EN CENTRE-BOURG

Les travaux de réfection et de création des réseaux assainissement (eaux usées et eaux pluviales) se concentrent désormais sur la place Saint-Pierre, aux abords des commerces.

Programme des travaux à suivre :





- **De mi-juillet à fin juillet**, les travaux se poursuivront sur le carrefour de la route de la Chapelle et de la rue du commerce.
- Une interruption interviendra pendant les **trois premières semaines d'août** en raison des congés d'été.



- La reprise du **lundi 22 août** coïncidera avec le retour de la déviation sécurisée de la RD752, par l'avenue de la Croix verte et la rue de la Chapelle, pendant environ un mois, afin de laisser le champ libre aux entreprises réhabilitant les réseaux d'eau potable et du gaz. L'arrêt de bus des Mines d'Ore rebasculera alors dans l'avenue de la Croix verte.

## HORAIRES D'OUVERTURE DES MAIRIES DÉLÉGUÉES

Ouverture  Fermeture

	LUNDI		MARDI		MERCREDI		JEUDI		VENDREDI		SAMEDI
	9 h à 12 h 30	14 h à 17 h 30	9 h à 12 h 30	14 h à 17 h 30	9 h à 12 h 30	14 h à 17 h 30	9 h à 12 h 30	14 h à 17 h 30	9 h à 12 h 30	14 h à 17 h 30	9 h à 12 h
ST-PIERRE-MONTLIMART											
MONTREVAULT											
CHAUDRON-EN-MAUGES 											Semaines impaires
LA SALLE-ET-CHAPELLE-AUBRY 											Semaines paires en alternance avec St-Quentin
SAINT-QUENTIN-EN-MAUGES 											Semaines paires en alternance avec La Salle
LE FIEF-SAUVIN											
LE PUISET-DORÉ											
LA CHAUSSAIRE											
LE FUILET											
SAINTE-RÉMY-EN-MAUGES											
LA BOISSIÈRE-SUR-ÈVRE											

### LES PROCHAINS SAMEDIS D'OUVERTURE

- La Salle-et-Chapelle-Aubry  
30 juillet et 27 août

- Saint-Quentin-en-Mauges  
16 juillet, 13 août et 10 septembre

### OUVERTURE ET FERMETURE

#### EXCEPTIONNELLES

- La Boissière-sur-Èvre  
Ouvert le 13 juillet de 9h à 12h30  
mais fermée le 15 juillet



## ÉTAT CIVIL

### Naissances

#### CHAUDRON-EN-MAUGES

13 mai : Agathe RENAUD

#### FIEF-SAUVIN

19 avril : Joséphine THOMAS

27 avril : Zachary CHENE

#### FUILET

31 mai : Leandro PAWELEK

8 juin : Enora DOUET PAILLAT

#### SALLE ET CHAPELLE-AUBRY

20 mai : Romy BOUMARD

25 mai : Léonore BARRÉ

06 juin : Naël MOUSSET

#### SAINT-QUENTIN-EN-MAUGES

20 mai : Léa DELAUNAY

05 juin : Hugo BABONNEAU



### Décès

#### LA CHAUSSAIRE

02 juin : Georges JEANNIN

10 juin : Victor MARY

#### LE FUILET

21 avril : Yvonne MORINIÈRE, veuve de Maurice LEFORT

22 avril : Marie PLOQUIN, veuve de Jules GIRARDIN

29 avril : Marie-Thérèse MÉNARD, veuve de François PINEAU

30 avril : Muriel MARTIN, veuve de Serge NICOLAS

30 avril : Marie-Thérèse BOUCHEREAU, veuve de Georges EMÉRIAU

31 mai : Henri VINCENT

1<sup>er</sup> juin : Bernard AVRILLAUT



#### PUISSET-DORÉ

21 mai : Louis MAINGUY

27 mai : Marcel BRICARD

#### SAINT-QUENTIN-EN-MAUGES

24 mai : René ABÉLARD

#### SAINT-PIERRE-MONTLIMART

12 mai : Jeannine LECLERC ép DIET

13 mai : Odile VIGNERON ép DURAND

### Mariages

#### PUISSET-DORÉ

04 juin : Élise CHEMIN et Jean-Baptiste CELAIRE



## BUREAUX DE POSTE

### Saint-Pierre-Montlimart

- Lundi, mardi, jeudi et vendredi de 9h30 à 12h30 et de 14h30 à 17h30

- Samedi de 9h à 12h

### ATTENTION CHANGEMENT D'HORAIRE POUR L'ÉTÉ

#### Du 1<sup>er</sup> au 21 août 2022

- Lundi de 9h30 à 12h30 et de 14h30 à 17h30

- Mardi, jeudi et vendredi de 9h30 à 12h

- Samedi de 9h à 12h

### Montrevault

- Mardi, jeudi, vendredi et samedi de 9h à 12h

- Mercredi de 9h à 12h et de 14h à 17h

## BALAYAGE DU BOURG

**Boissière-sur-Èvre** : jeudi 21 juillet

**Chaudron** : vendredi 29 juillet

**Chaussaire** : jeudi 21 juillet

**Fief-Sauvin** : lundi 25 juillet

**Fuilet** : jeudi 21 juillet

**Montrevault** : jeudi 28 juillet

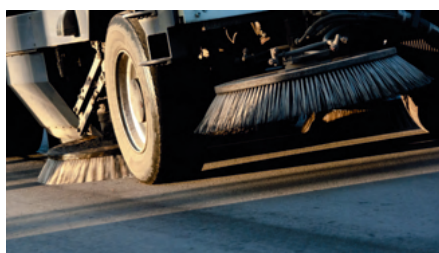
**Puiset-Doré** : jeudi 21 juillet

**St-Pierre-Montlimart** : lundi 25 et mardi 26 juillet

**St-Quentin-en-Mauges** : vendredi 29 juillet

**St-Rémy-en-Mauges** : jeudi 28 juillet

**Salle-et-Chapelle-Aubry** : lundi 25 et mardi 26 juillet



### Prochaines parutions :

Si vous souhaitez diffuser une information dans ce magazine mensuel, nous vous prions de transmettre textes et photos à

📧 [communication@montrevaultsurevre.fr](mailto:communication@montrevaultsurevre.fr)

avant le 5 du mois précédent le numéro dans lequel vous désirez être publié.

**Pour communiquer sur les événements se tenant durant une première quinzaine, la diffusion est à prévoir deux mois avant.**





## BIBLIO PLAGE

**Dim. 10 juillet / 10h-12h**

La bibliothèque de la Chaussaire sort de ses murs : jeux, lecture, rire et bonne humeur. Sur le parvis de la périscolaire.

## BARBO'TEAM

**Animations estivales**

Activités intergénérationnelles chaque semaine, de 14h à 18h, au plan de baignade de la Barbotine, au Fuilet. Gratuit. Maison de l'enfance au ☎ 02 41 70 85 18



## STAGE "SCULPTURE ANIMALIÈRE"

**Du 20 au 21 juillet**

Avec l'artiste Bruno Ronzier à la Maison du Potier, au Fuilet. Dès 16 ans. Réservation : ☎ 02 41 70 90 21 ou 📧 maisondupotier49@gmail.fr

## MARCHÉ DE POTIERS

**Du 23 au 24 juillet / 10h-19h**

33 exposants venus de toutes la France, des démonstrations de tournage, des ateliers de modelage, des visites guidées du musée et de la carrière d'argile, une conférence, une exposition photographique. Présence de Quentin Marais, invité d'honneur de cette saison estivale. Restauration sur place. Maison du Potier, au Fuilet.



## STAGE "FORME ET VOLUME"

**Du 27 au 28 juillet**

Avec le céramiste Quentin Marais à la Maison du Potier, au Fuilet. Dès 14 ans. Réservation : ☎ 02 41 70 90 21 📧 maisondupotier49@gmail.fr

## EXPOSITIONS

**Jusqu'au 27 septembre**

Quentin Marais, céramiste et Gérard Champion, photographe amateur. Du lundi au vendredi de 9h30 à 12h30 et de 13h30 à 17h30. Les weekends de juillet et août de 14h à 18h. Maison du Potier, au Fuilet.

## JACQUOU LE CROQUANT

**Vendredis 22&29, samedis 23&30 juillet**

Spectacle son et lumière au théâtre de verdure du Souchay, à St-Rémy-en-Mauges. Réservations : 🌐 www.jacquou-le-croquant-spectacle.com

## ANNIVERSAIRE

**Dim. 14 août dès 18h**

Temps festif (apéritif offert, pique-nique partagé, illuminations) pour célébrer les 130 ans de la grotte de la Gabardière, au Fief-Sauvin. Contact : M. et Mme Doiezie au ☎ 06 07 90 74 75.

## STAGE "PORCELAINE PAPIER"

**Du 20 au 21 août**

Avec l'artiste Stéphanie Martin à la Maison du Potier, au Fuilet. Dès 16 ans. Réservation : ☎ 02 41 70 90 21 ou 📧 maisondupotier49@gmail.fr

## RENDEZ-VOUS NATURE



**Mercredi 24 août - 21h**

Découvrez l'univers fascinant des chauves-souris, à Montrevault. Inscription : 🌐 montrevaultsurevre.fr ou au ☎ 02 41 30 02 65 (service communication).

## RENDEZ-VOUS NATURE



**Vend. 26 août / 9h30-12h30**

Balade en canoë (Voir page 11). Inscription : 🌐 montrevaultsurevre.fr ou au ☎ 02 41 30 02 65 (service communication).

## INSCRIPTIONS À L'ÉCOLE DE MUSIQUE DU VAL D'ÈVRE

**Mercredi 31 août et jeudi 1<sup>er</sup> septembre de 16h30 à 19h30** au Centre Culturel de Montrevault. ☎ 02 41 30 37 19.

## MARCHE NORDIQUE

**Sam. 3 septembre / 9h-11h**

Séance gratuit. RDV au parking du Souchay à St-Rémy-en-Mauges. Bâtons fournis.

Inscription à :

☎ evrenordique49@gmail.com

## TRAIL DES CROQUANTS

**Dimanche 4 septembre**

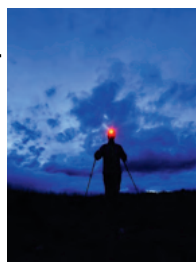
Organisé par l'APEL ST-Joseph. Départs à partir de 8h30 au théâtre de verdure du Souchay, à St-Rémy-en-Mauges.

## 18<sup>ème</sup> NOCTURIALE - RANDO PÉDESTRE DE NUIT

**Sam. 17 septembre / 19h30**

Circuit de 8kms avec animations.

Ravitaillement, apéritif, repas chaud. Départ du complexe sportif des Minières



à la Salle-et-Chapelle-Aubry entre 19h30 et 20h30. Se munir d'une lampe torche. Inscription avant le 5 septembre. Tarifs : 7€ enfants (de 3 à 12 ans), 14€ adultes.

Renseignements :

☎ <http://scala.chez-alice.fr> ou

☎ scala.loisirs-animations@live.fr

## CHASSE AU TRÉSOR

**Dim. 18 septembre / 10h-12h**

A la bibliothèque de La Chaussaire. Animation autour du monde de la BD.

## JOURNÉES DU PATRIMOINE

**SAMEDI 10 SEPTEMBRE / 10H-11H & 11H-12H**

Visite du site de **fouilles** au Camp de César, au Fief-Sauvin, animée par l'archéologue (Plus de détails en page 7). Gratuit, sur inscription auprès du service tourisme de Montrevault-sur-Èvre au

☎ 02 41 30 02 65 ou à

☎ tourisme @montrevaultsurevre.fr

**SAMEDI 17 & DIMANCHE 18 SEPTEMBRE / 14H-18H**

Ouverture de la Maison du Potier au Fuilet : **visite du musée, démonstrations, expositions** de Quentin Marais et de Gérard Champion.

**DIM. 18 SEPTEMBRE / 14H-19H**

**Découverte des vieux métiers** dans le bourg de La Salle-Aubry, place de l'église, organisée par la SCALA. Partez à la découverte d'un patrimoine méconnu : les commerces, les artisans et les petits métiers. Un circuit de visite fléché ainsi que des panneaux explicatifs seront déployés devant les lieux qui hébergeaient autrefois des cafés, un forgeron, un boulanger, une épicerie, un coiffeur, un barbier... Visite libre de 14h à 19h ou visite guidée à 15h et 17h.

Contact : ☎ 06 22 67 02 11



## LES GRANDS ÉVÉNEMENTS DE L'ÉTÉ DANS LES MAUGES

### Du 7 au 17 juillet

Symposium des Sculptures Monumentales à Montjean-sur-Loire / Mauges-sur-Loire

### Les 22, 23, 29 et 30 juillet

Jacquou le Croquant à Saint-Rémy-en-Mauges / Montrevault-sur-Èvre

### Les 22 et 23 juillet

La bataille de Torfou à Torfou / Sèvremoine

### Juillet et Août

Les estivales de Carpe Diem à Chemillé-en-Anjou

### Les 20, 21, 27 et 28 août

La Petite Angevine, une feria made in Mauges à Beaupréau / Beaupréau-en-Mauges

### Le 28 août

Fête comme dans l'temps à Liré / Orée-d'Anjou

Plus d'évènements sur  [osezmauges.fr](https://www.osezmauges.fr) rubrique agenda

## TOP 3 DES BOUCLES A VÉLO EN BORDS DE LOIRE DANS LES MAUGES

**Les Mauges disposent d'une face entièrement longée par la Loire. Cette géographie offre la possibilité de découvrir le fleuve royal à vélo le temps d'une demi-journée ou une journée. Le petit plus ? Ce circuit plat s'adapte à toute la famille.**

### LA BOUCLE À VÉLO ENTRE ANJOU ET PAYS NANTAIS // 23,5KM //

Au départ de Champtoceaux en direction de la Varenne, découvrez panoramas, châteaux, vignobles et l'intrigant jardin des Folies Siffait.

### LA BOUCLE À VÉLO SUR LA TRACE DES ÉCRIVAINS // 30KM //

Au départ de Saint-Florent-le-Vieil, explorez la maison Julien Gracq, écrivain célèbre qui donnera également son nom à la promenade

qui passe au pied de l'abbatiale de la Petite Cité de Caractère. Au fil du fleuve vous traverserez, aux abords du village de Liré, les paysages qui ont inspirés le poète Joachim Du Bellay.

### LA BOUCLE À VÉLO DES PORTS DE LOIRE // 28KM //

Au départ de Montjean-sur-Loire, longez le bord de Loire ou empruntez les routes de campagne par la vallée de la Thau jusqu'à Saint-Florent-le-Vieil. Posez pied à terre et visitez la Petite Cité de Caractère. Puis pédalez sur l'autre rive à l'ombre des frênes.

Récupérez la carte de La Loire à Vélo entre Angers et Nantes dans un de vos points d'accueils touristiques qui vous guidera le long du fleuve royal.