

Saint-Pierre-Montlimart

Contexte général

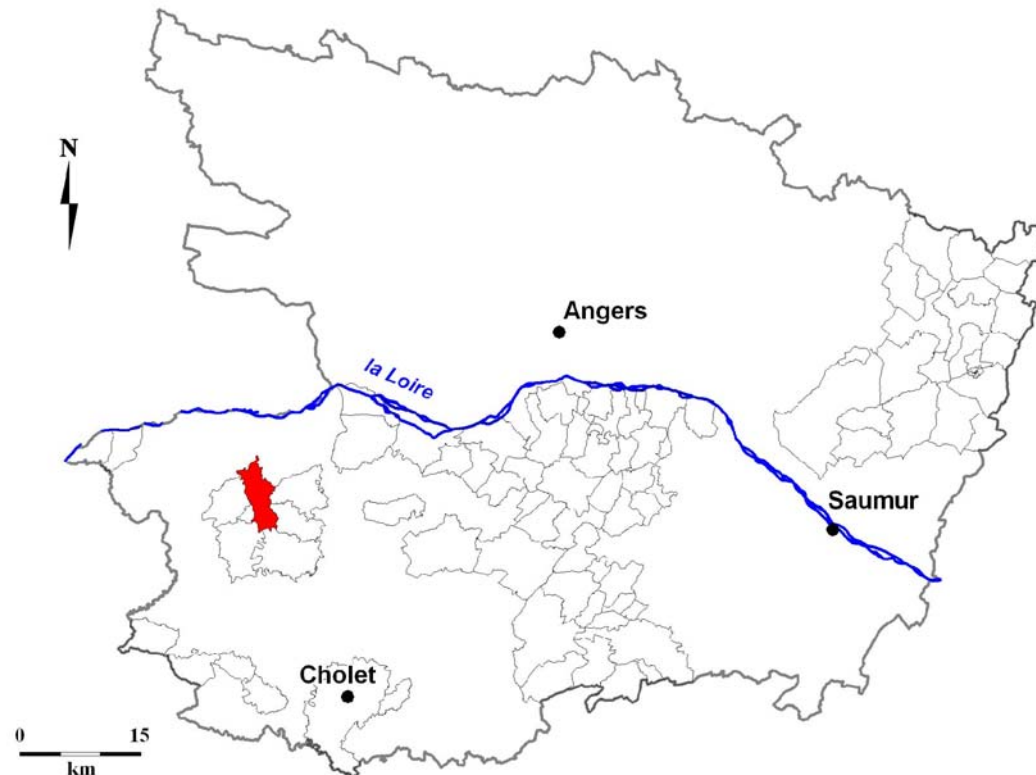


Figure 1 : Localisation de la commune dans la région Sud Loire et Est du Maine-et-Loire

Saint-Pierre-Montlimart se situe au sud de la Loire, à l'ouest du département du Maine-et-Loire.

Le relief est très dépendant du réseau hydrographique. La limite administrative de la commune est formée sur tout son pourtour par des rivières et ruisseaux : L'Evre, le ruisseau du Pont Laurent, le ruisseau de Charruau, le ruisseau de Bellière, et enfin le ruisseau des Guenettes. Ceux-ci forment des talwegs aux parois plus ou moins abruptes. Ces parois sont elles-mêmes recoupées par les talwegs de petits ruisseaux non permanents. Ainsi le relief est marqué par l'existence de nombreuses buttes entre ces talwegs.

La majorité du territoire communal est constitué de terrains métamorphiques sous la forme de micaschistes de la formation des Mauges. Au dessus se trouvent, au centre de la commune, des argiles d'altération des terrains protérozoïques et paléozoïques.

Les terrains schisteux présentent des filons de quartz plus ou moins métallifères. Le centre et le sud de la commune ont été le lieu, dans le passé, de travaux souterrains d'extraction d'or au niveau de ces filons (sources : CG49, Service régional d'archéologie, DREAL, Géodéris).

Quelques souterrains, autres que les mines d'or, existent dans le reste de la commune, au nord et au centre du territoire communal (sources : CG49, Service régional d'archéologie).

Visite du 17 juillet 2012

La réunion s'est tenue avec M. Serge Piou, maire de la commune.

L'événement de mouvement de terrain qui a le plus marqué la commune s'est produit en 1919, au Château du Verger. Suite à des effondrements successifs, l'état du château fut considéré comme périlleux, sa déconstruction s'en suivit. La zone concernée est classée inconstructible dans le PLU.

Les cavités sont prises en compte au niveau de l'urbanisme. Le Plan Local d'Urbanisme (PLU) reprend le scanning du site minier de la Bellière, réalisé par Géodéris.

La commune réalise un porté à connaissance des acquéreurs lors des transactions immobilières.

A la suite de cet entretien, une visite de terrain a été effectuée par le DLRC d'Angers.

L'aléa mouvements de terrain sur la commune

Description générale

Quarante-six indices de cavités souterraines ont été recensés dans la commune de Saint-Pierre-Montlimart.

Au niveau de l'activité minière du bourg, le zonage de l'aléa mouvements de terrain est issu de l'étude de l'Ineris et Géodéris : Concession de Saint-Pierre-Montlimart, Mine de la Bellière, Synthèse des investigations et mise à jour des aléas « mouvements de terrain », 05/05/2010.

En dehors de ce zonage, d'autres indices de cavités existent.

En parcourant la commune du nord au sud, un souterrain est d'abord présent à la Roche (source : CG49). Celui-ci n'est pas visible sur le terrain. Aucun mouvement de terrain n'ayant eu lieu à son aplomb, une zone d'aléa faible estimée a été tracée à son niveau.



Figure 2 : Zonage au niveau de la Roche

Dans le bourg, au Petit Montrevault, un autre souterrain existe et n'est pas visible sur le terrain (source : CG49). De la même façon que précédemment, une zone d'aléa mouvements de terrain faible estimée a été tracée à son niveau.

A la Pâquerie, une cavité est visible, elle pourrait correspondre encore à un souterrain (source : CG49). Sa localisation étant imprécise, un zonage d'aléa de niveau faible et estimé lui a été associé.

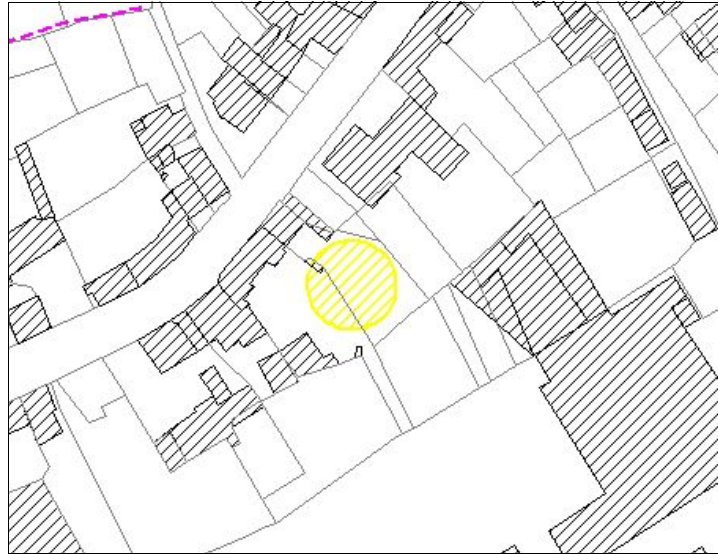


Figure 3 : Zonage au niveau du Petit Montrevault

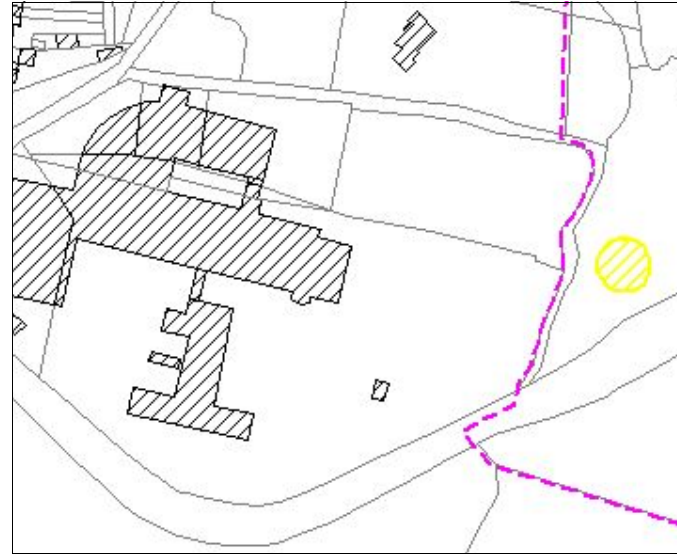


Figure 4 : Zonage au niveau de la Pâquerie

Au sud-ouest de la commune, à l'ouest de Bégrolle, deux indices sont présents (sources : CG49, Service régional d'archéologie). Il s'agit de deux puits menant à des galeries de recherche aurifère, datant des années 1913 à 1920. Ils ne sont pas visibles sur le terrain. Aucun mouvement de terrain n'ayant eu lieu à leur aplomb, deux zones d'aléa faible connu ont été tracées au niveau des galeries à partir d'un ancien plan.

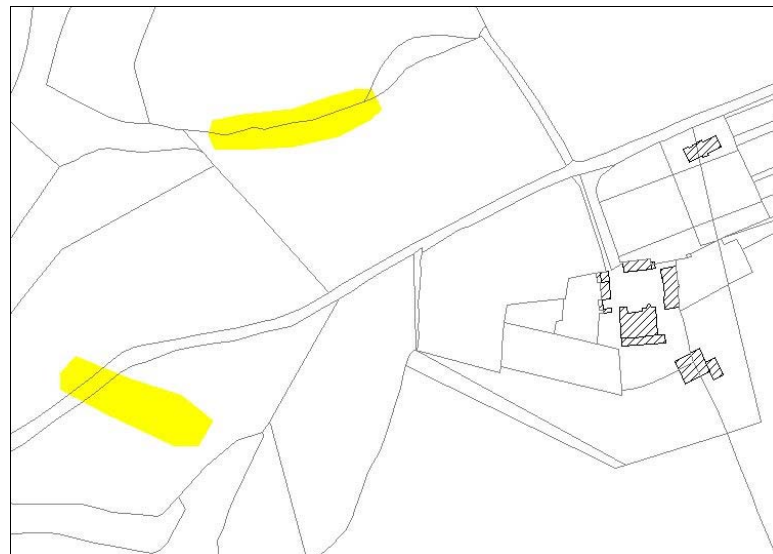


Figure 5 : Zonage au niveau de Bégrolle

Enfin, au sud-est de la commune, aux Minières, deux indices sont également présents (sources : CG49, Service régional d'archéologie). Il s'agit, de la même façon qu'à Bégrolle, de deux puits menant à des galeries de recherche aurifère, datant des années 1905 à 1911. Ils ne sont pas visibles sur le terrain. Aucun mouvement de terrain n'ayant eu lieu à leur aplomb, une zone d'aléa faible connu a été tracée au niveau des galeries à partir d'un ancien plan.

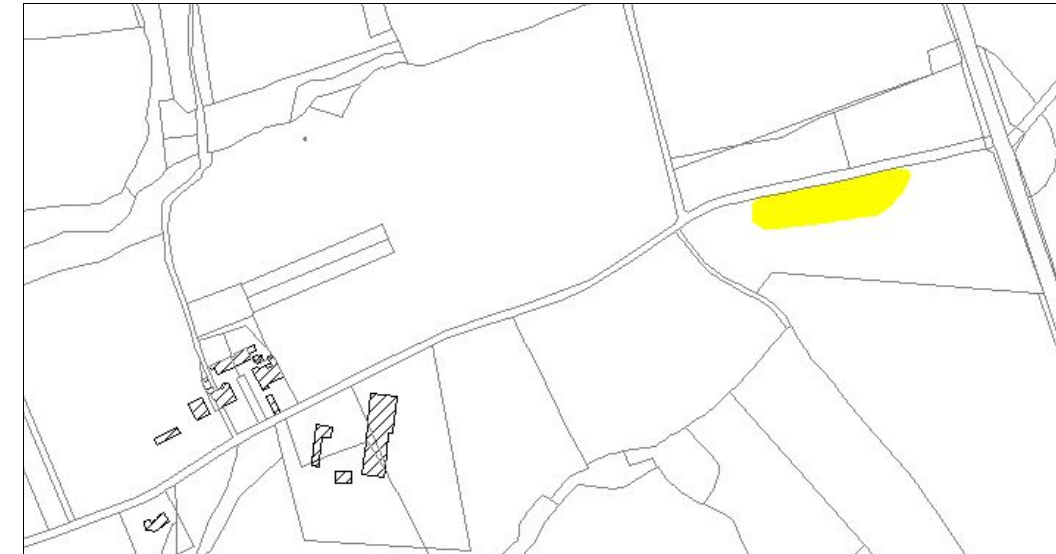


Figure 6 : Zonage au niveau des Minières

L'aléa mouvements de terrain dans les zones à enjeux

Le zonage global de l'aléa mouvements de terrain, avec une surface d'environ 25 ha, représente 1,1% de la surface totale de la commune.

Afin de préciser le risque mouvements de terrain, il a été défini, en concertation avec la DDT du Maine et Loire, des zones à enjeux à partir des POS et des PLU des communes. Ainsi les zones à enjeux regroupent les zones urbanisées et à urbaniser, les zones de hameaux et de loisirs.

La surface de ces zones à enjeux est de presque 387 ha. Environ 11,6 ha présentent un zonage de l'aléa mouvements de terrain, soit 2,9%.

Dans les zones à enjeux, les trois niveaux d'aléa, faible, moyen et élevé, sont présents, représentant respectivement 0,8%, 1,8% et 0,2% de ces zones.

Si on étudie le bâti (ensemble des habitations, bâtiments administratifs, bâtiments agricoles...de plus de 20 m²), 2472 bâtiments se situent dans les zones à enjeux. 134 de ces bâtiments, soit 5,4%, sont construits dans des zones présentant un aléa mouvements de terrain.

Dans les zones à enjeux, 56 bâtiments, soit 2,3%, sont situés en zone d'aléa faible estimé, 74 bâtiments, soit 3%, se situent en zone d'aléa moyen estimé, et 4 bâtiments, soit 0,2%, sont situés en zone d'aléa élevé estimé.

Actions à entreprendre

D'après l'article L563-6 du code de l'environnement, il est de la compétence des communes d'établir, en tant que de besoin, une cartographie des cavités sur leur territoire : « *Toute personne qui a connaissance de l'existence d'une cavité souterraine ou d'une marnière dont l'effondrement est susceptible de porter atteinte aux personnes ou aux biens, ou d'un indice susceptible de révéler cette existence, en informe le maire, qui communique sans délai, au représentant de l'État dans le département et au président du conseil général, les éléments dont il dispose à ce sujet* ».

Ainsi, afin de préciser le risque lié aux cavités souterraines, différentes actions peuvent être envisagées par la commune et/ou les particuliers :

- Sensibiliser les habitants au risque lié à la présence des cavités souterraines par des actions de communication et d'information,
- Réaliser un recensement le plus exhaustif possible des cavités à partir d'une enquête orale approfondie, de recherches complémentaires dans les archives, de visites de terrain et de photo-interprétation,
- Acquérir une connaissance générale des cavités accessibles par le biais d'un diagnostic qui pourrait prendre la forme d'une fiche par cavité (cf annexe 7) et d'un dimensionnement sommaire de chaque cavité,
- Réaliser une reconnaissance complémentaire des indices de cavités (affaissements, témoignages ou archives non confirmés sur le terrain,...) en mettant en œuvre des moyens d'investigation adaptés qui doivent être définis spécifiquement par un bureau d'études spécialisé,
- Prendre en compte l'aléa cavités souterraines dans les documents et décisions d'urbanisme.

C'est à la commune que revient la responsabilité de mettre en place des actions de communication, de réaliser ou faire réaliser un recensement des cavités et indices de cavités présents sur son territoire et de prendre en compte l'aléa cavités souterraines dans l'urbanisme.

En revanche, la reconnaissance et le diagnostic d'une cavité ou d'un indice de cavité relèvent de la responsabilité du ou des propriétaires de cette cavité ou du terrain sur lequel est situé l'indice.

La commune de Saint-Pierre-Montlimart réalise déjà un certain nombre d'actions : information des habitants, prise en compte des cavités dans les documents d'urbanisme.

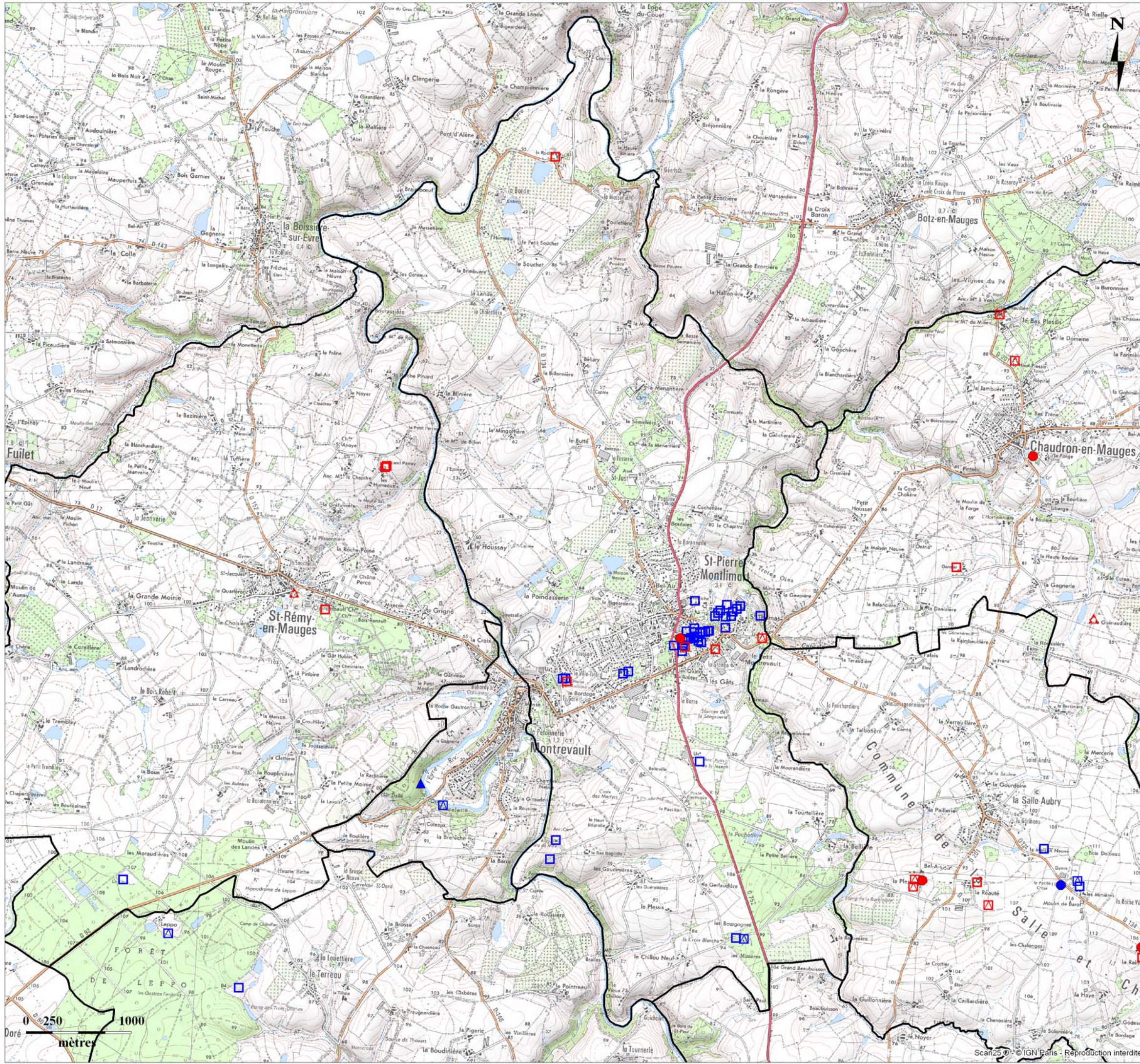
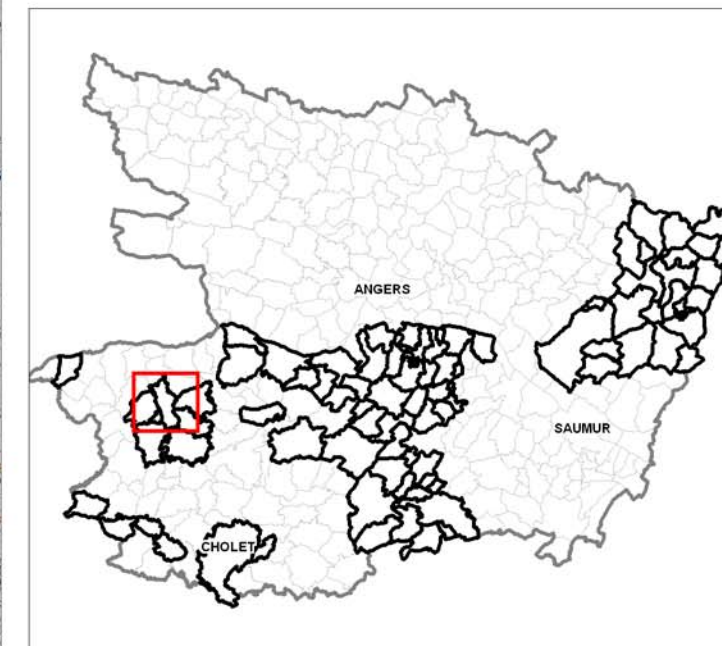
Du fait du petit nombre d'indices de cavités souterraines autres que des mines d'or et du contexte géologique peu propice au creusement par l'homme de cavités souterraines, aucune autre action particulière n'est à entreprendre sur la commune de Saint-Pierre-Montlimart.

Atlas des cavités souterraines Sud Loire - Est du département

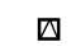
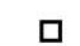



Carte des indices

Commune de Saint-Pierre-Montlimart





Planche 1/1



Type de l'indice :

-  Indice recensé en archives, visible sur le terrain
-  Indice recensé en archives, non visible sur le terrain ou non accessible
-  Indice mentionné lors de l'enquête orale, visible sur le terrain
-  Indice mentionné lors de l'enquête orale, non visible sur le terrain ou non accessible
-  Indice de terrain (entrée de cave, effondrement, affaissement, dépression topographique, ...)

Origine de l'indice :

-  Cavité anthropique : carrière souterraine, troglodyte, cave
-  Cavité anthropique : mine
-  Indice d'origine naturelle (karst, point d'infiltration des eaux, effondrement d'origine naturelle, ...)
-  Indice d'origine indéterminée

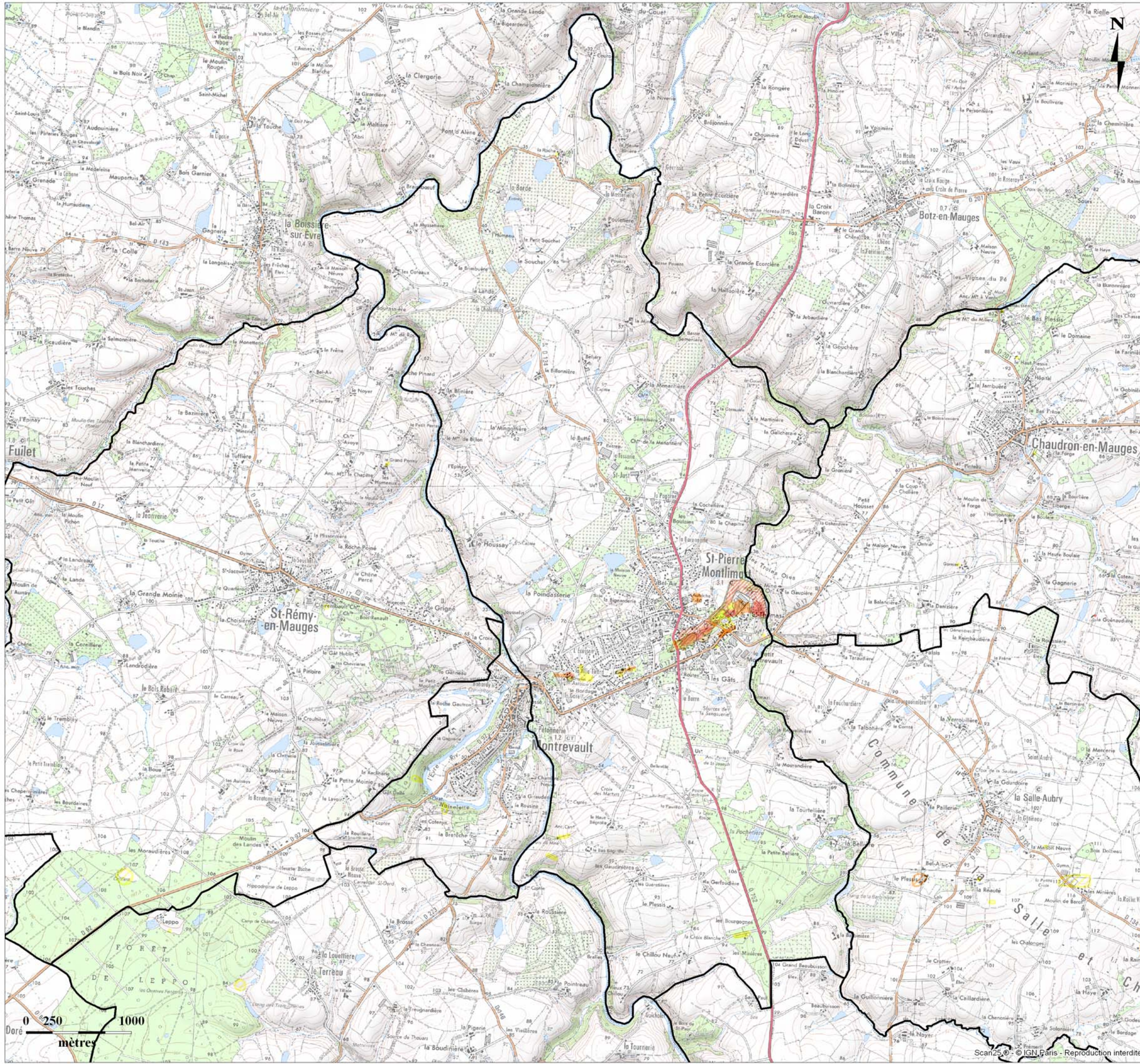
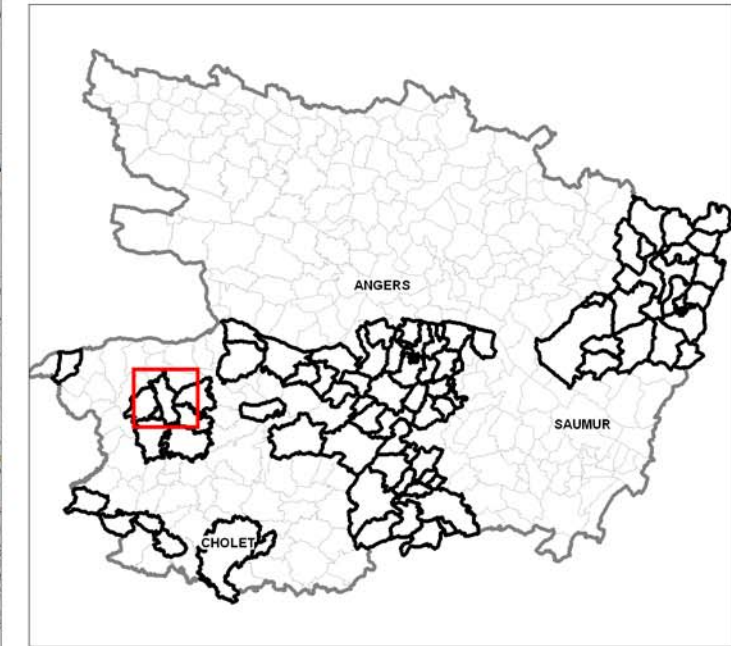


Atlas des cavités souterraines Sud Loire - Est du département

Carte des aléas

Commune de Saint-Pierre-Montlimart

Planche 1/1



Zonage simplifié et complété de l'aléa mouvements de terrain d'après le scanning minier réalisé par GEODERIS :

- Aléa faible**
- Effondrement localisé ou cavités d'extension connue
 - Tassement, glissement, cavités dispensées ou cavités d'extension estimée
- Aléa moyen**
- Effondrement localisé ou cavités d'extension connue
 - Tassement, glissement, cavités dispensées ou cavités d'extension estimée
- Aléa fort**
- Effondrement localisé ou cavités d'extension connue
 - Tassement, glissement, cavités dispensées ou cavités d'extension estimée

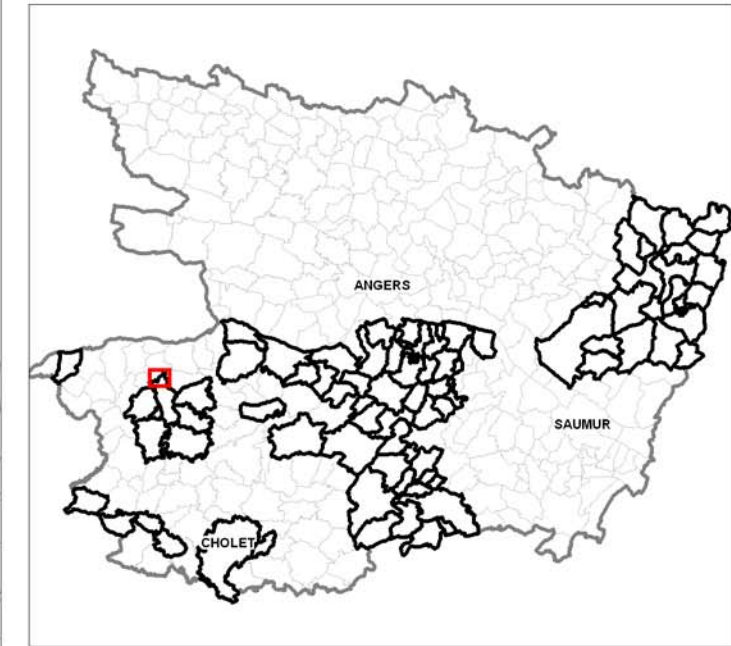


Atlas des cavités souterraines Sud Loire - Est du département

Carte des enjeux et des aléas

Commune de Saint-Pierre-Montlimart



Planche 1/3





 Zone à enjeux

Zonage simplifié et complété de l'aléa mouvements de terrain d'après le scanning minier réalisé par GEODERIS :



Aléa faible

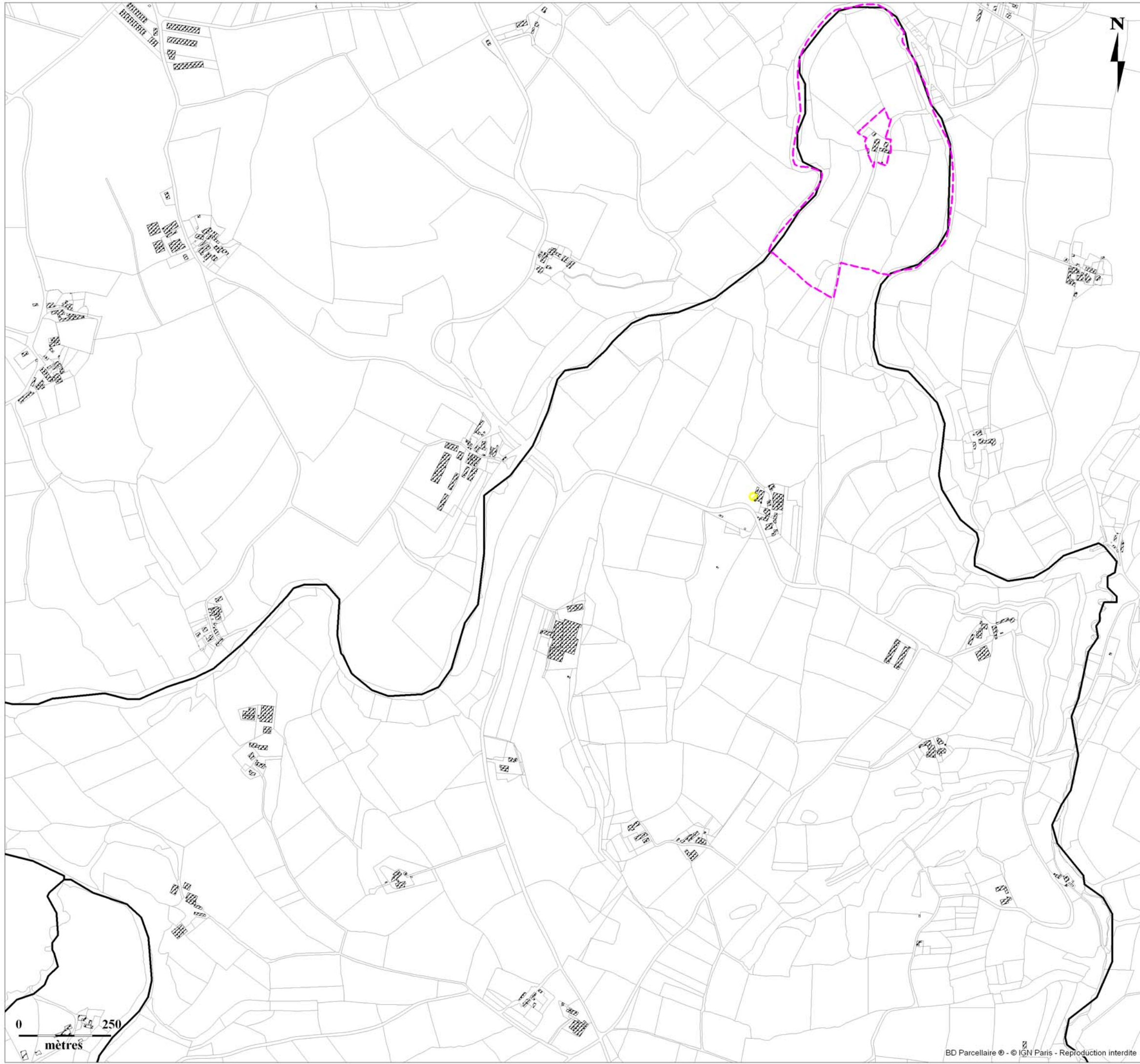
-  Effondrement localisé ou cavités d'extension connue
-  Tassement, glissement, cavités dispensées ou cavités d'extension estimée

Aléa moyen

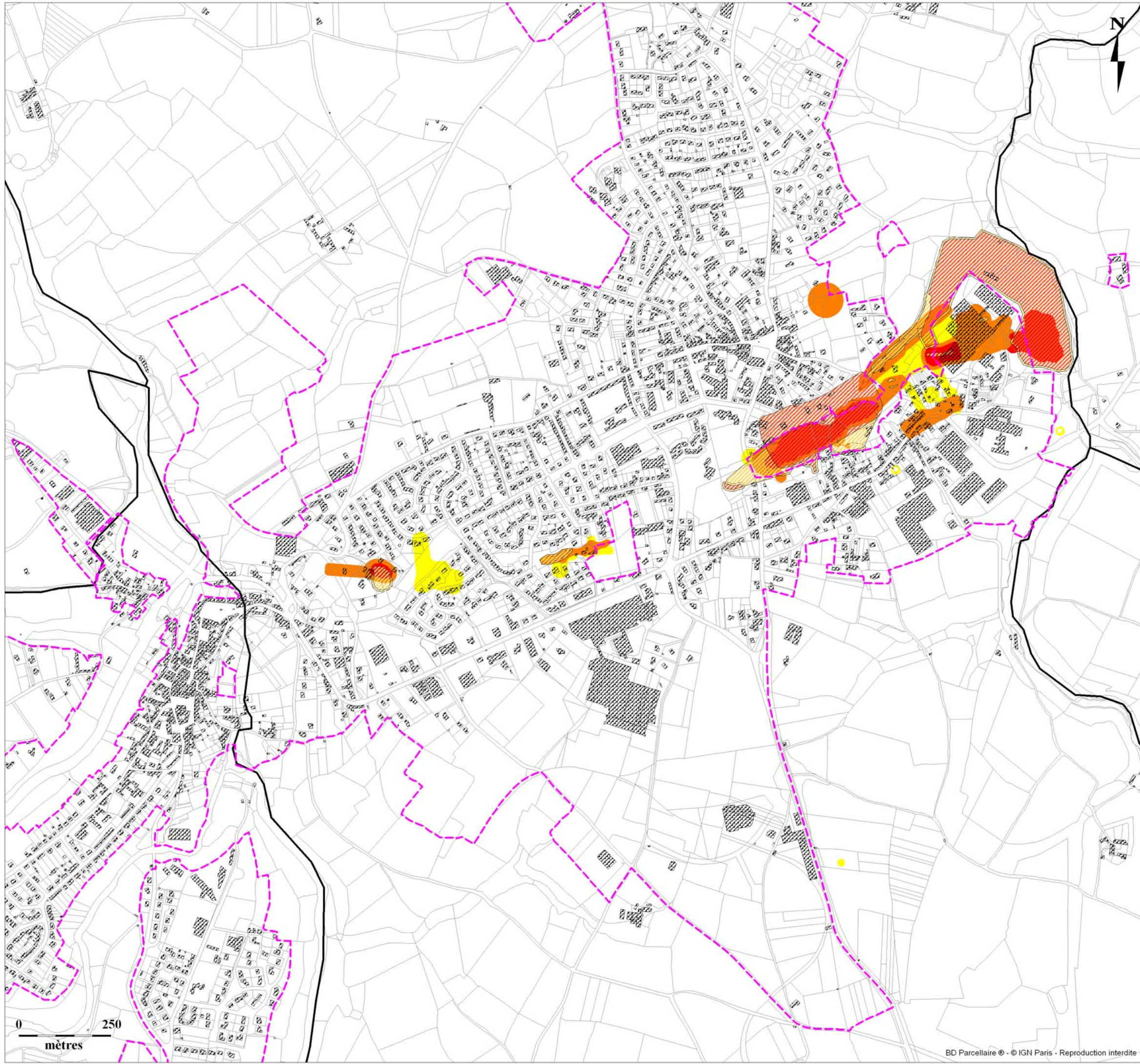
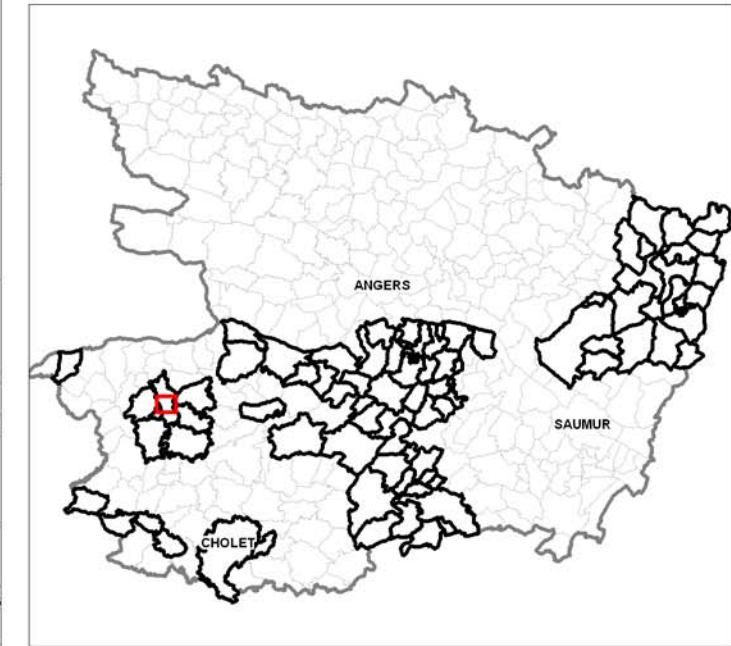
-  Effondrement localisé ou cavités d'extension connue
-  Tassement, glissement, cavités dispensées ou cavités d'extension estimée

Aléa fort

-  Effondrement localisé ou cavités d'extension connue
-  Tassement, glissement, cavités dispensées ou cavités d'extension estimée



**Atlas des cavités souterraines
Sud Loire - Est du département**
Carte des enjeux et des aléas
Commune de Saint-Pierre-Montlimart
Planche 2/3



Zone à enjeux

Zonage simplifié et complété de l'aléa mouvements de terrain d'après le scanning minier réalisé par GEODERIS :

Aléa faible

- Effondrement localisé ou cavités d'extension connue
- Tassement, glissement, cavités dispensées ou cavités d'extension estimée

Aléa moyen

- Effondrement localisé ou cavités d'extension connue
- Tassement, glissement, cavités dispensées ou cavités d'extension estimée

Aléa fort

- Effondrement localisé ou cavités d'extension connue
- Tassement, glissement, cavités dispensées ou cavités d'extension estimée

0 250
mètres

BD Parcellaire © - © IGN Paris - Reproduction interdite

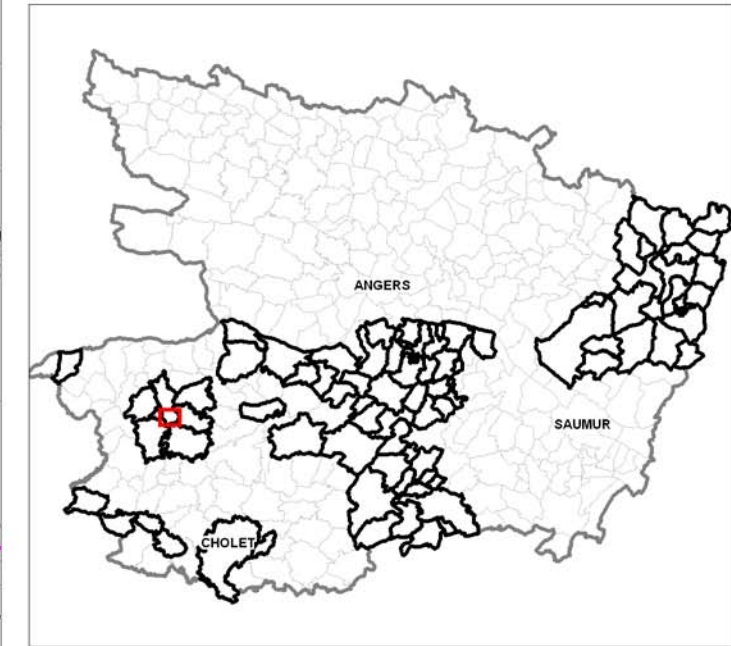


Atlas des cavités souterraines Sud Loire - Est du département

Carte des enjeux et des aléas

Commune de Saint-Pierre-Montlimart



Planche 3/3





 Zone à enjeux

Zonage simplifié et complété de l'aléa mouvements de terrain d'après le scanning minier réalisé par GEODERIS :



Aléa faible

-  Effondrement localisé ou cavités d'extension connue
-  Tassement, glissement, cavités dispensées ou cavités d'extension estimée

Aléa moyen

-  Effondrement localisé ou cavités d'extension connue
-  Tassement, glissement, cavités dispensées ou cavités d'extension estimée

Aléa fort

-  Effondrement localisé ou cavités d'extension connue
-  Tassement, glissement, cavités dispensées ou cavités d'extension estimée

